

UNIUNEA SOCIAL LIBERALĂ



Strategia USL

privind Dezvoltarea economico-sociala a Judetului
Alba pentru perioada 2012-2016

I) Analiza economico-socială

1. Prezentare generală

- ✚ **Așezare:** în partea centrală a României și în partea vestică a Regiunii Centru
- ✚ **Suprafață:** 6242 kmp (2,6% din teritoriul țării), fiind al 16-lea județ ca mărime, încadrându-se în categoria județelor de mărime mijlocie
- ✚ **Unități administrativ-teritoriale:** 11 orașe și municipii (reședința de județ este Alba Iulia), 67 comune și 656 sate
- ✚ **Relieful:** Dominat de zone montane relieful este format din 4 unități majore: Munții Apuseni (M-ții Trascău, M-ții Metaliferi, M-ții Bihor, Muntele Mare) în partea nord-vest, Carpații Meridionali (M-ții Șureanu) în partea de sud, Podișul Târnavelor în partea de est și Culoarul Alba Iulia-Turda în partea centrală. Altitudinea minimă: 205 m (în lunca Șibotului), iar altitudinea maximă: 2130 m (Vârful lui Pătru);
- ✚ **Clima:** temperat-continentală cu nuanțe climatice în funcție de particularitățile reliefului: climat umed și răcoros în zona montană și climat mai cald și uscat în zona de dealuri și culoare depresionare
- ✚ **Numărul locuitorilor:** 327 224 locuitori (oct. 2011); **Grad de urbanizare:** 57%; **Structura etnică:** români 90,0%, maghiari 4,8%, romi 4,7%, germani 0,2%, alții 0,3%
- ✚ **Orașe:** 4 municipii: Alba Iulia, Aiud, Blaj, Sebeș și 7 orașe: Abrud, Câmpeni, Cugir, Ocna Mureș, Zlatna, Teiuș și Baia de Arieș
- ✚ **Resurse naturale:** resurse metalifere neferoase (aur, argint, cupru, plumb, zinc, pirită, mercur), sare, roci de construcție (marmură, nisipuri, pietrișuri, calcar, gresie, tufuri vulcanice, marne), gaz metan, lemn
- ✚ **Economie:** PIB /locuitor: 10486 euro PCS ¹(2009); **Structura:** servicii 46,8 % , industrie 36,5 % , construcții 7,5 % , agricultura 9,2 %
- ✚ **Utilizarea terenului:** arabil 21,1%, pășuni 19,2%, fânețe 11,5%, vii și livezi 0,9%, păduri și alte terenuri cu vegetație forestieră 36,5%, ape, alte suprafețe 10,8% (2010).
- ✚ **Transport:** lungimea rețelei rutiere: 2728 km (densitatea drumurilor: 43,7 km/100 kmp) lungimea rețelei feroviare: 230 km (2010)

¹ Paritatea de Cumpărare Standard (PCS) reprezintă moneda de referință stabilită la nivelul UE, fiind o unitate de valută convențională ce exclude influența diferențelor între nivelul prețurilor dintre țări, permițând astfel comparații internaționale.

- ✚ **Capacitatea de cazare turistică:** 2109 locuri de cazare în 67 de unități cu funcțiuni de cazare turistică (2010); **Număr turiști cazați:** 47,8 mii persoane
- ✚ **Principalele forme de turism:** turism montan, turism cultural, turism de agrement, agroturism. **Obiective turistice:** cetăți (Cetatea Vauban din Alba Iulia, Câlnic), castele, muzee și obiective de interes cultural și istoric (cele mai importante sunt localizate în Alba Iulia, Sebeș, Blaj, Aiud), arii naturale protejate și monumente ale naturii (Parcul Natural Apuseni, Ghețarul de la Scărișoara, Detunatele), sporturi de iarnă (Arieșeni).

2. Infrastructura de transport și tehnico-edilitară

2.1. Accesibilitate. Principalele căi rutiere și feroviare de transport

a. Accesibilitate rutieră

- Distanța dintre Alba Iulia și București: 349 km
- Distanța dintre Alba Iulia și orașele vecine de importanță regională sau națională:
 - Alba Iulia - Cluj Napoca (nord): 97 km
 - Alba Iulia - Timișoara (vest): 225 km
 - Alba Iulia - Sibiu (sud-est): 70 km
 - Alba Iulia - Brașov (sud-est): 240 km
 - Alba Iulia - Târgu Mureș (nord-est): 118 km

Accesibilitatea rutieră de la reședința de județ Alba Iulia spre municipiile și orașele din județul Alba (viteza medie de deplasare: 55 km/h)

De la Alba Iulia la: Municipiu:	Accesibilitate rutieră	
	Distanța (km)	Timpul de parcurgere (minute)
Aiud	29	32
Blaj	40	44
Sebeș	17	19
Oraș:		
Abrud	66	72
Baia de Arieș	100	109
Câmpeni	80	87
Cugir	37	40
Ocna Mureș	51	55
Teiuș	17	18
Zlatna	35	38

b. Distanța de la Alba Iulia la cele mai apropiate aeroporturi:

- Alba Iulia - Aeroportul Internațional Sibiu: 70 km
- Alba Iulia - Aeroportul Internațional Cluj Napoca: 99 km
- Alba Iulia - Aeroportul Internațional Târgu Mureș: 104 km

c. Căi rutiere de transport

• **Drumuri de importanță europeană:**

- **E81 (DN1):** leagă România de țările membre ale Uniunii Europene prin Ucraina, frontiera ucraineano-română Nevetlenfolu - Halmeu (Satu Mare - Cluj Napoca - Alba Iulia - Sibiu - Râmnicu Vâlcea - București - Constanța). Permite de asemenea, prin drumul european **E60**, o bună conexiune cu Ungaria și țările din centrul și vestul Europei.
- **E68 (DN7 și DN1):** leagă România de țările membre ale Uniunii Europene prin Ungaria, prin frontiera ungaro-română Nagylak - Nădlac (Arad - Deva - Alba Iulia - Sibiu - Brașov)

• **Drumuri de importanță națională și județeană:**

- **DN14B:** drum național ce asigură legătura dintre Alba Iulia și Mediaș (jud. Sibiu), pornind de la Teiuș (legătura cu DN1) și terminându-se la Copșa Mică (din DN14)
- **DN67C:** sau "Transalpina" este o șosea din Munții Parâng (Carpații Meridionali), fiind cea mai înaltă din România. DN67C asigură legătura între orașele Novaci (jud. Gorj) și Sebeș.
- **DN74:** drum național ce asigură legătura dintre orașul Brad din județul Hunedoara și orașele din județul Alba: Abrud, Zlatna și Alba Iulia
- **DN74A:** se află în totalitate în județul Alba, asigurând legătura între orașele Abrud și Câmpeni, respectiv între drumurile DN74 și DN75
- **DN75:** drum național ce asigură legătura dintre Turda (jud. Cluj) de Câmpeni și mai departe de Ștei (jud. Bihor)
- **Drumuri județene** care asigură legătura cu rețeaua de drumuri naționale pentru acele orașe care nu sunt intersectate de o șosea națională, preluând astfel rolul drumurilor naționale: Cugir (DJ 704), Ocna Mureș (DJ 107).

d. Căi feroviare de transport

• **Magistrale feroviare de importanță națională**

- **magistrala 200** (București - Brașov - Făgăraș - Sibiu - Vințu de Jos - Simeria - Arad - Curtici)
- **magistrala 300** (București - Brașov - Sighișoara - Mediaș - Blaj - Teiuș - Cluj Napoca - Oradea - Episcopia Bihorului)

- **Căi feroviare de importanță județeană și locală**
 - Unirea - Războieni - Târgu Mureș - Deda (jud. Mureș)
 - Teiuș - Vințu de Jos
 - Blaj –Târnăveni – Sovata – Praid
 - Alba Iulia – Zlatna
 - Șibot – Cugir

2.2. Infrastructura de transport în cifre statistice

Lungimea totală a drumurilor publice este de **2728 km**, dintre care 1232 km sunt modernizați (45,2% din total), iar 12 km cu îmbrăcăminte ușoară rutieră. Densitatea drumurilor publice este de 43,7 km/100 km², peste cea înregistrată la nivel național.

Lungimea totală a drumurilor naționale ce străbat județul este de 448 km, dintre care 94 % modernizate.

Drumurile județene și comunale din județul Alba însumează **2280 km**, lungimea drumurilor modernizate reprezentând 35,6% din total. Cea mai mare parte a drumurilor județene și comunale (64,4%) sunt fie drumuri de pământ (763 km), fie de drumuri pietruite (706 km).

Infrastructura rutieră la 31 decembrie 2010

	Drumuri publice Total	din care:		Drumuri naționale	din care:		Drumuri județene și comunale	din care:			Densitatea drumurilor publice la 100 km ² teritoriu
		Modernizate	Cu IUR ²		Modernizate	Cu IUR		Total	Modernizate	Cu IUR	
România	82386	25171	22300	165552	15246	1063	65834	9925	21237	34,6	
Alba	2728	1232	12	448	421	12	2280	811	-	43,7	

Sursa datelor: Anuarul Statistic al României, Ediția 2010

Lungimea totală a căilor ferate este de 230 km, dintre care 59% din aceasta fiind electrificată. Toate orașele, cu excepția celor 3 din Munții Apuseni (Abrud, Câmpeni, Baia de Arieș), sunt conectate la rețeaua feroviară națională.

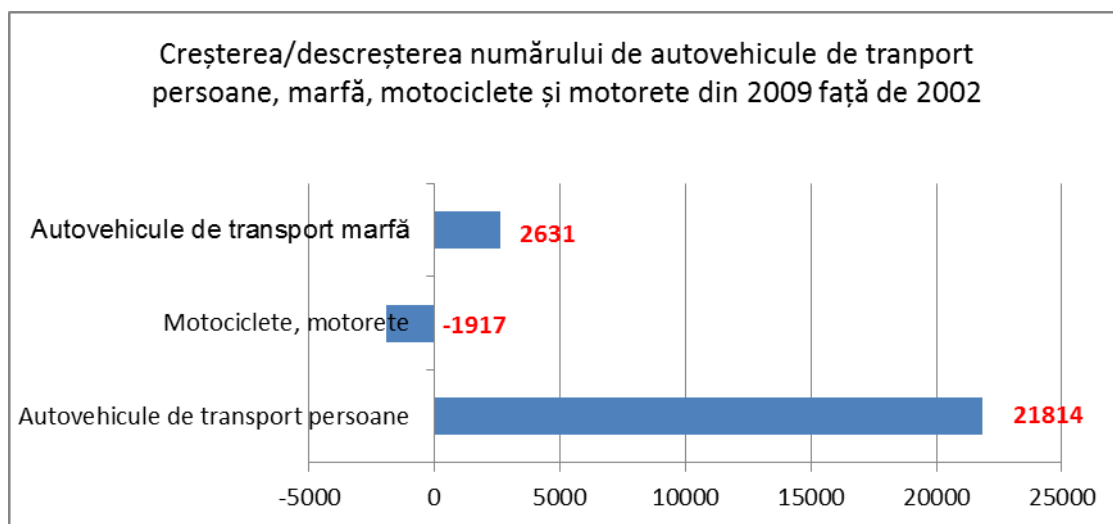
Infrastructura feroviară 31 decembrie 2010

	Căi ferate (km)		Densitatea căilor ferate la 1000 km ² teritoriu
	Total	Electrificate	
România	10785	4020	45,2
Județul Alba	230	136	36,8

Sursa datelor: Anuarul Statistic al României, Ediția 2011

² îmbrăcăminte ușoară rutieră

În perioada 2002-2009 a crescut semnificativ numărul de autovehicule de transport și autovehicule de transport marfă, în timp ce numărul de motociclete și motorete a scăzut.



Rata de creștere/descreștere a autovehiculelor de transport persoane, marfă, motociclete și motorete în 2009 față de 2002

	Autovehicule de transport persoane	Motociclete, motorete	Autovehicule de transport marfă
Regiunea Centru	25,8	-50,5	22,3
Județul Alba	46,2	-59,9	31,8

Sursa datelor: Indicatori prelucrați pe baza datelor: INS, Baza de date TEMPO

2.3. Infrastructura tehnico-edilitară

Infrastructura tehnico-edilitară a localităților din județul Alba a cunoscut o dezvoltare semnificativă în ultimii ani, datorită investițiilor realizate în cadrul programelor cu finanțare europeană sau națională.

În prezent (anul 2010), în toate cele 11 orașe ale județului există rețea publică de alimentare cu apă și canalizare în sistem public, iar în 8 dintre acestea există și rețea de distribuție a gazului metan. Situația este diferită în mediul rural: din cele 67 comune ale județului doar 47 dispun de rețea publică de apă, 6 comune au rețea publică de canalizare, iar în 24 există rețea de distribuție a gazului metan.

La nivelul județului Alba, lungimea totală simplă a rețelei de distribuție a apei potabile însumează 1204,6 km, capacitatea de producere a apei potabile a ajuns la 165692 m³/ zi,

lungimea conductelor de canalizare totalizează 442,8 km (marea majoritate în mediul urban), iar lungimea conductelor de distribuție a gazelor măsoară 1321,5 km.

Cantitatea de apă potabilă distribuită consumatorilor din județul Alba a totalizat 24394 mii m³ în cursul anului 2010, în ușoară scădere față de anii anteriori, iar cantitatea distribuită de gaze naturale în același an a ajuns la 180460 mii m³, în scădere cu 37% față de anul 2007, evoluție cauzată în principal de reducerea cererii consumatorilor industriali.

Numărul unităților administrativ-teritoriale ce dispun de rețele de apă, canalizare și distribuție a gazelor naturale, în anul 2010

	Total orașe	din care orașe:			Total comune	din care comune:		
		cu instalații de alimentare cu apă potabilă	cu instalații de canalizare publică	în care se distribuie gaze naturale		cu instalații de alimentare cu apă potabilă	cu instalații de canalizare publică	în care se distribuie gaze naturale
Alba	11	11	11	8	67	47	6	24

Sursa datelor: I.N.S., Activitățile privind utilitatea publică de interes local, în anul 2010

Principalii indicatori ai infrastructurii tehnico-edilitare la nivelul județului Alba, în anul 2010

	Lungimea totală simplă a rețelei de distribuție a apei potabile (km)	Capacitatea instalațiilor de producere a apei potabile (m ³ /zi)	Apa potabilă totală distribuită consumatorilor (mii m ³)	Lungimea totală simplă a conductelor de canalizare (km)	Lungimea conductelor de distribuție a gazelor (km)	Volumul total al gazelor naturale distribuite (mii m ³)
Total	1204,6	165692	24394	442,8	1321,5	180460
Urban	636,3	157639	22788	402,2	702,5	153504
Rural	568,3	8053	1606	40,6	619	26956

Sursa datelor: I.N.S., Activitățile privind utilitatea publică de interes local, în anul 2010.

3. Populație și demografie

3.1 Evoluția principalilor indicatori demografici

Cu o populație totală de 372 mii locuitori în 2010, județul Alba se situează pe poziția 29 în rândul celor 41 județe ale României. Densitatea populației este scăzută (59,6 locuitori/kmp), sub cea înregistrată la nivel național sau regional. În ultimii 20 ani, populația județului s-a redus cu 12,3%, înregistrând unul din cele mai severe ritmuri de declin, iar până în anul 2050, potrivit prognozelor demografilor, județul Alba ar mai putea pierde alte 36% din populația actuală. Evoluția structurii pe grupe de vârstă pune în evidență un accentuat

proces de îmbătrânire demografică, ponderea vârstnicilor mărindu-se de la 10,8% în 1990 la 15,3% în anul 2010, prognoza pentru 2050 fiind de 35,4%.

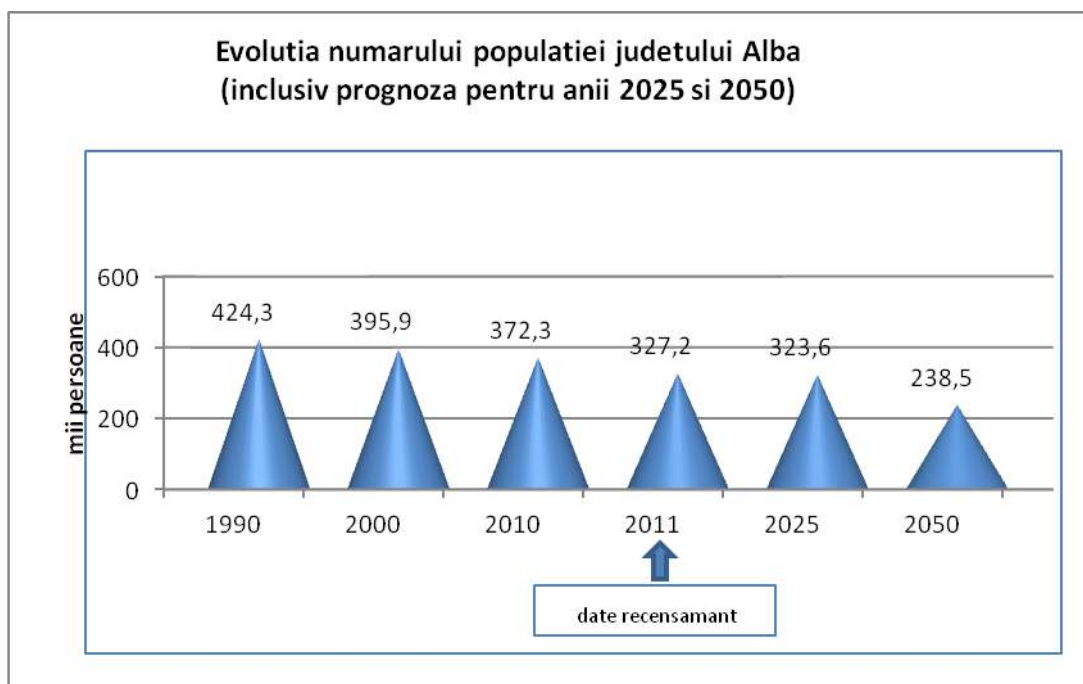
*Conform primelor rezultate ale Recensământului populației și locuințelor din octombrie 2011, date publicității în luna februarie 2012, județul Alba avea o populație stabilă de **327224** locuitori, mai mică cu aproximativ 45 mii persoane față de datele calculate pe baza intrărilor și ieșirilor înregistrate în balanța demografică. Aceste cifre relevă un declin demografic mai accentuat decât cel estimat, acest fenomen fiind extins la scara întregii țări. Pe măsură ce alte informații centralizate ale recensământului vor fi publicate, se va putea determina structura populației pe grupe de vârste, nivel de educație, categorii socio-profesionale, participare la activitatea economică etc.*

Evoluția principalilor indicatori demografici

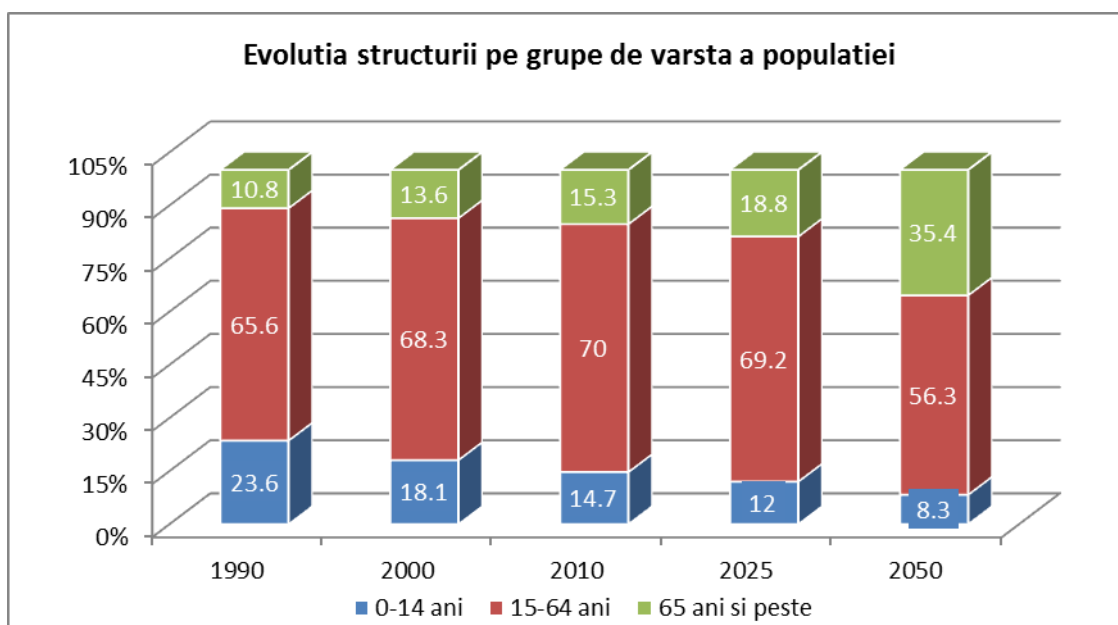
	1990	2000	2010	2025	2050	2010/ 1990	2050/ 2010
Populația totală (mii pers.)	424,3	395,9	372,3	323,6	238,5	-12,3	-35,9
Densitatea populației (loc/kmp)	68,0	63,4	59,6	51,8	38,2		
Pondere în pop. regiunii (%)	14,92	14,98	14,75	14,04	14,87	x	x
Pondere în pop. României (%)	1,83	1,76	1,74	1,68	1,48	x	x
Distribuția pe medii rezidențiale (%)							
Urban	55,3	58,8	58,8	x	x
Rural	44,7	41,2	41,2	x	x
Distribuția pe grupe de vârste (%)							
0-14 ani	23,6	18,1	14,7	12,0	8,3	x	x
15-64 ani	65,6	68,3	70,0	69,2	56,3	x	x
65 ani și peste	10,8	13,6	15,3	18,8	35,4	x	x

Sursa: Institutul Național de Statistică

... date nedisponibile



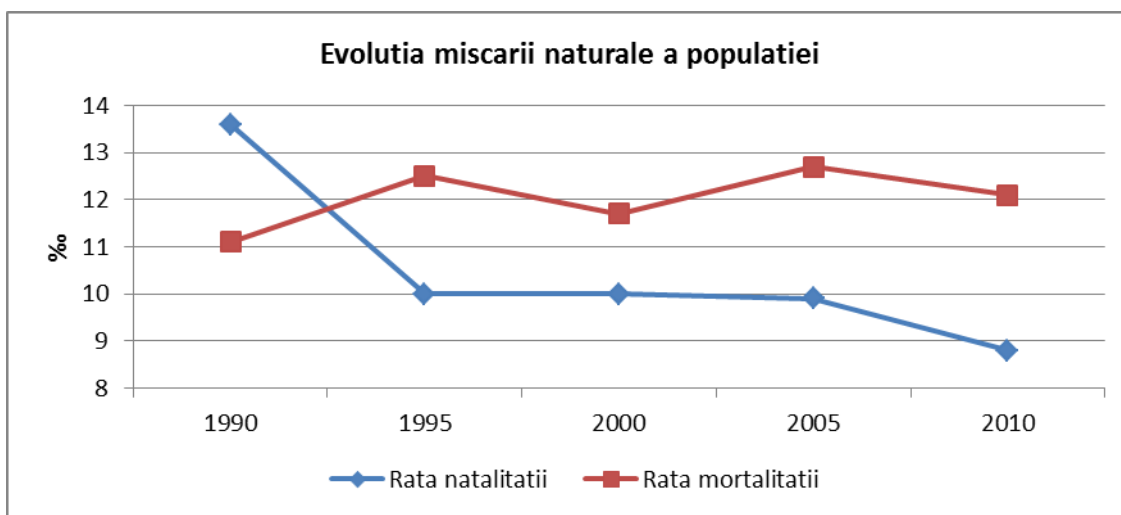
La baza acestei evoluții au stat atât scăderea natalității (de la 13,6‰ în 1990 la 8,8‰ în 2010) cât și un intens proces migrațional. Ca urmare a sporului natural negativ, populația județului Alba a scăzut cu aproape 16 mii persoane, partea cea mai mare a declinului datorându-se însă soldului puternic negativ al migrației interne și externe.



Principalele componente ale mișcării naturale

	UM	1990	1995	2000	2005	2010
Rata natalității	%	13,6	10,0	10,0	9,9	8,8
Rata fertilității	%	56,9	40	38,5	38,6	36,0
Rata mortalității	%	11,1	12,5	11,7	12,7	12,1
Rata sporului natural	%	2,5	-2,5	-1,7	-2,8	-3,3
Sporul natural	persoane	1070	-998	-670	-1048	-1234

Sursa: Institutul Național de Statistică



	UM	1990	2000	2010	2025	2050
Raportul de dependență demografică³	%	53	47	43	45	78
Rata îmbătrânirii demografice⁴	%	455	753	1061	1556	4268
Speranța de viață	ani	70,36	71,55	73,84

Sursa: Institutul Național de Statistică

... date nedisponibile

Ca urmare a scăderii ponderii populației tinere (0-14 ani), raportul de dependență demografică s-a redus în ultimii 20 ani de la 53% la 43%, însă va ajunge până în anul 2050 la 78% datorită creșterii ponderii populației vârstnice. Ca efect al acestor modificări ale structurii pe vârste, rata îmbătrânirii demografice a crescut de 455% la 1061% în 2010, valoarea acestui indicator putând crește de 4 ori până în anul 2050. Aceste valori plasează județul Alba printre județele cu cel mai accelerat ritm prognozat de îmbătrânire demografică din România. În perioada 1990-2010 s-a înregistrat și o creștere moderată a speranței de viață, aceasta ajungând în prezent la 73,84 ani.

³ Raportul procentual între numărul copiilor (0-14 ani) și numărul vârstnicilor (peste 64 ani), pe de o parte și numărul populației în vârstă de muncă (15-64 ani), pe de cealaltă parte

⁴ Numărul vârstnicilor (peste 64 ani) ce revine la 1000 tineri (0-14 ani)

Analizate în profil teritorial, evoluțiile demografice mai sus amintite se desfășoară în mod diferit. Există zone cu un puternic dinamism economic și social precum municipiile Alba Iulia și Sebeș și comunele adiacente, în care numărul populației crește și se menține o structură echilibrată pe grupe de vârstă, în timp ce unele comune din Munții Apuseni sau din Podișul Secașelor suferă un proces accelerat de îmbătrânire și depopulare.

3.2. Populația urbană

Rata de urbanizare la nivelul județului Alba era în 2010 de 58,8%, fiind apropiată de cea înregistrată la nivel regional și superioară celei naționale. Rețeaua localităților urbane cuprinde 4 municipii și 7 orașe. Dintre acestea, un municipiu are o populație mai mare de 50000 locuitori, patru localități au între 20000 și 30000 locuitori, o localitate are între 10000 și 20000 locuitori, iar cinci orașe au sub 10000 locuitori.

*Rezultatele provizorii ale Recensământului din octombrie 2011, relevă diferențe importante față de datele statisticii curente. Astfel, populația stabilă a municipiului Alba Iulia este de doar **58681** locuitori, cu **10000** persoane mai redusă față de numărul populației municipiului la 1 iulie 2010, publicat de I.N.S. Cele mai slab populate localități urbane sunt Baia de Arieș și Abrud, care au avut la data recensământului 3433 respectiv 4944 locuitori.*

Populația localităților urbane din județul Alba la 1 iulie 2010

	-persoane-
Total	219089
Municipiul Alba Iulia	68750
Municipiul Aiud	25934
Municipiul Blaj	20708
Municipiul Sebeș	29636
Abrud	5730
Baia de Arieș	4264
Câmpeni	7672
Cugir	25826
Ocna Mureș	15003
Teiuș	7429
Zlatna	8137

Sursa: Institutul Național de Statistică

Populația localităților urbane din județul Alba conform rezultatelor provizorii ale Recensământului populației din octombrie 2011

-persoane-	
Total	186785
Municipiul Alba Iulia	58681
Municipiul Aiud	22495
Municipiul Blaj	20026
Municipiul Sebeș	24165
Abrud	4944
Baia de Arieș	3433
Câmpeni	6942
Cugir	20119
Ocna Mureș	12377
Teiuș	6421
Zlatna	7182

Sursa: Institutul Național de Statistică

3.3. Structura populației după nivelul instituției de învățământ absolvite

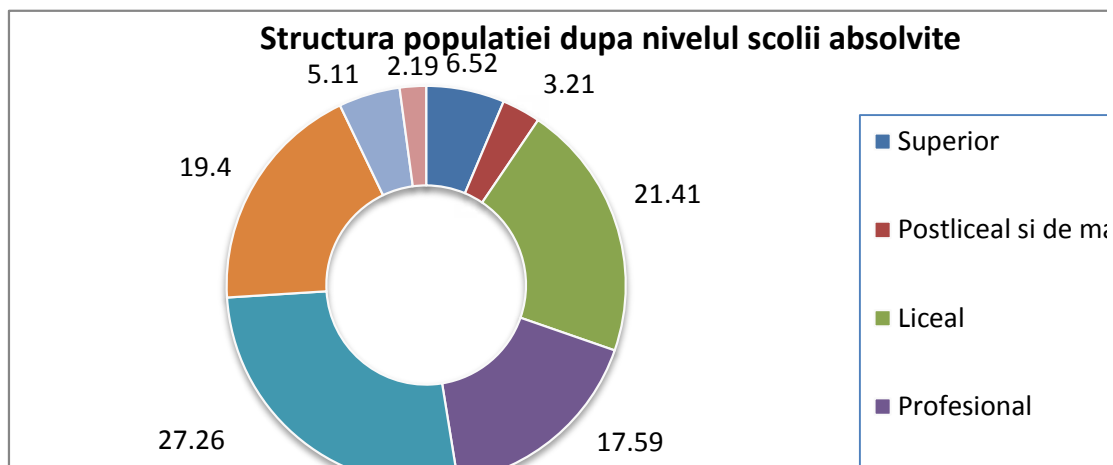
Conform datelor recensământului populației din anul 2002, 6,52% din totalul populației de peste 10 ani avea o diplomă universitară, 3,21 % au studii postliceale sau de maiștri, 21,41% au absolvit liceul, iar 17,59% sunt absolvenți ai școlii profesionale, restul populației cu vârsta mai mare de 10 ani având un nivel scăzut de pregătire școlară. Rata analfabetismului depășește ușor 2% , fiind apropiată de media națională și de cea regională.

Este de așteptat ca structura după nivelul de educație ce va rezulta în urma centralizării datelor recensământului din 2011 să fie mult diferită față de structura rezultată în urma recensământului din 2002.

- %-

Total	Sup de lungă durată	Sup de scurtă durată	Postliceal, de maiștri	Liceal	Profesional	Gimnazial	Primar	Fără școală absolv.	Școala nedecl.	Analfabeți
100,00	5,52	0,50	3,21	21,41	17,59	27,26	19,40	5,04	0,07	2,19

Sursa: Institutul Național de Statistică, Recensământul populației și al locuințelor din anul 2002



3.4.Participarea populației la activitatea economică

Din cele 371,5 mii persoane, reprezentând populația totală a județului la 31 decembrie 2010, populația activă numără 174,3 mii persoane (47% din total), în timp ce resursele de muncă însumează 244,3 mii persoane, reprezentând 66% din populația județului (aici fiind incluse toate persoanele în vârstă de muncă, apte de lucru precum și persoanele în afara vârstei de muncă, aflate în activitate). Diferența de 70 mii persoane este constituită din studenții și elevii în vârstă de muncă care frecventează cursuri de zi, femeile casnice și alte categorii de persoane neocupate.

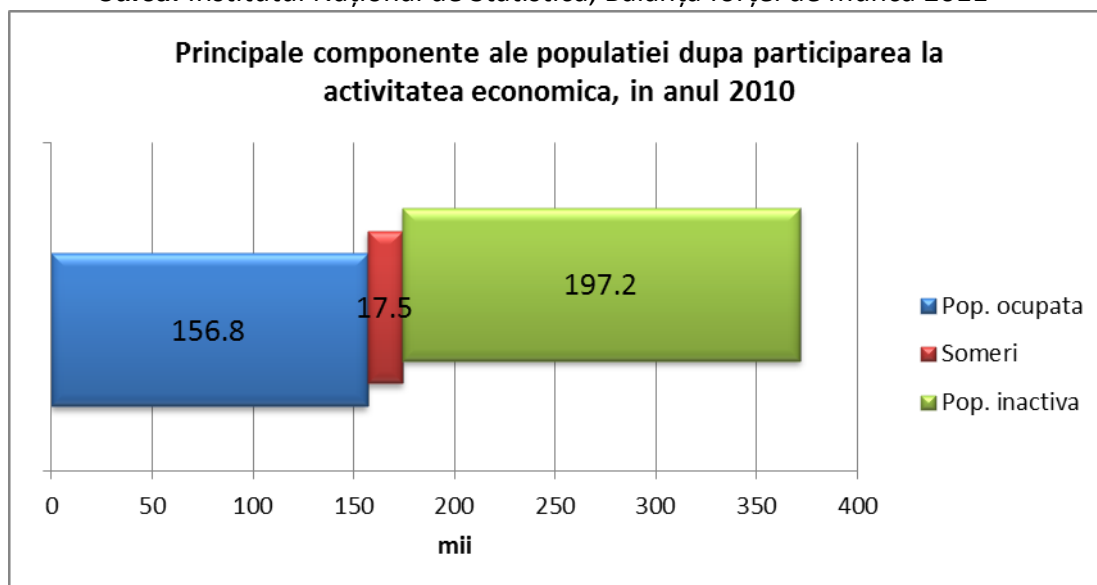
Populația inactivă numără 197,2 mii persoane (53% din total), fiind alcătuită din elevi și studenți, pensionarii care nu realizează alte venituri în afara pensiei, femei casnice, copiii și adulții care nu au statut de elev, respectiv pensionar și care sunt întreținuți de familie, stat sau organizații private. Ponderea populației inactive este în creștere atât datorită creșterii numărului de pensionari cât și tendinței de prelungire a duratei studiilor și întârzierii intrării tinerilor pe piața muncii (53,1% în anul 2010 comparativ cu 48,4% în 2000).

Componentele populației după participarea la viața economică

-mii persoane-

Populația totală, din care:	371,5
• Resurse de muncă	244,3
A. Populația activă civilă	174,3
• Populația ocupată civilă	156,8
• Șomeri	17,5
B. Populația inactivă, din care:	197,2
• Populația în pregătire profesională și alte categorii de populație în vârstă de muncă	70,0

Sursa: Institutul Național de Statistică, Balanța forței de muncă 2011





Numărul mediu al salariaților din județul Alba, în anul 2010 a fost de 74577 persoane, în scădere cu 18,8% față de cel înregistrat în anul 2008. Pe activități ale economiei naționale, cele mai mari reduceri s-au înregistrat în construcții (-36,2%), industrie (-32,3%), agricultură (-24,5%), informatică și comunicații (-21,7%), transporturi (-15,4%).

Industria rămâne sectorul economic cu cei mai mulți salariați (36,8% din total), urmat de sectoarele: Comerț (15%), Sănătate și asistență socială (9,4%), Învățământ (9,2%), Construcții (5,8%), Transport (5,4%), Administrație publică, apărare, asigurări publice (5,3%).





Numărul mediu al salariaților din județul Alba, pe activități ale economiei naționale, în anul 2010

	-persoane-
Total	74577
Agricultură, silvicultură, pescuit	2644
Industria, din care:	27415
Industria extractivă	817
Industria prelucrătoare	23952
Producerea și furnizarea energiei electrice, termice, gazelor și apei calde	1105
Distribuția apei, salubritate	1541
Construcții	4343
Comerț	10880
Transport și depozitare	4032
Hoteluri și restaurante	1951
Informații și comunicații	456
Intermedieri financiare	1164
Tranzacții imobiliare	121
Activ. profesionale științifice și tehnice	1431
Servicii administrative și servicii suport	1254
Administrație publică, apărare, asig. sist. public	3915
Învățământ	6894
Sănătate și asistență socială	7005
Activ. culturale și recreative	565
Alte activ. ale economiei naționale	507

4. Economia

4.1. Date generale privind economia

Valoarea și structura produsului intern brut al județului Alba

	UM	1998	2000	2005	2008	2009
Produsul intern brut	Mil lei preturi curente	585,3	1283,2	4658,2	8777,8	8391,6
Structura VAB						
 Agricultură	%	23,1	15,0	13,0	9,2	...
 Industrie	%	22,7	38,1	35,3	36,5	...
 Construcții	%	5,2	3,8	5,0	7,5	...
 Servicii	%	49,0	43,1	46,7	46,8	...
PIB/ locuitor	Euro PCS ⁵		4776	7260	11576	10486
PIB/loc. în raport cu media națională	%	80,2	93,2	91,9	98,1	96,2
PIB/loc. în raport cu media europeană	%	21,7	26,0	31,5	46,1	45,2

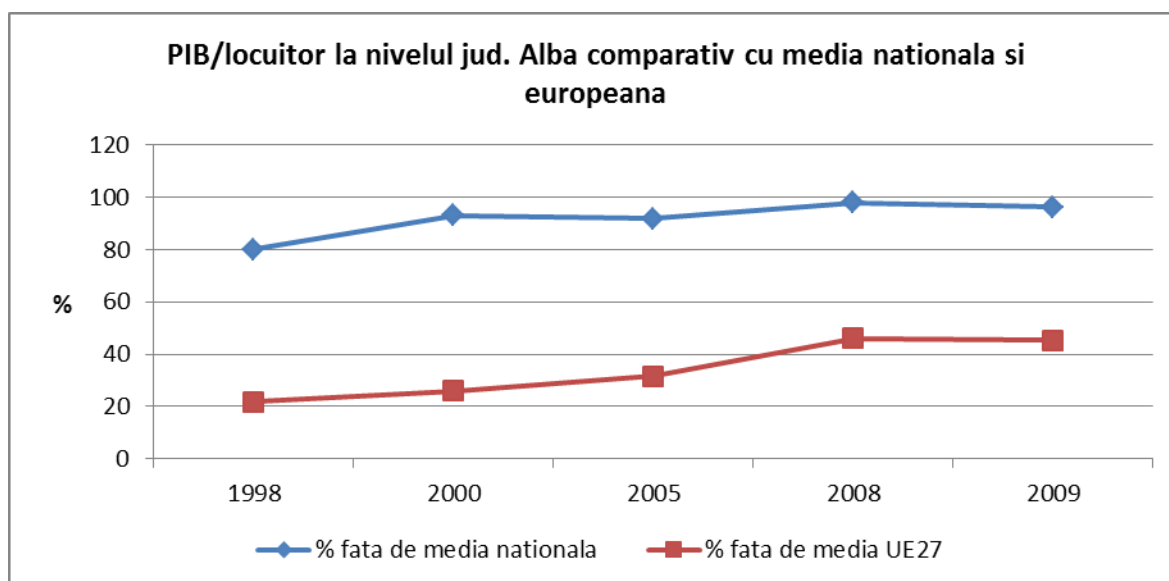
Sursa: Calcule pe baza datelor Institutului Național de Statistică

Produsul intern brut realizat la nivelul județului Alba în anul 2008 însumează 8391, milioane lei prețuri curente. Structura acestuia relevă predominanța sectorului serviciilor și a industriei (46,8% respectiv 36,5% din total), cota agriculturii fiind de doar 9,2% din PIB iar cea a sectorului construcțiilor de 7,5%.

În 2009, primul an al actualei crize economice, valoarea totală a PIB s-a contractat, ajungând la 8391,6 milioane lei, în prețurile anului 2009. Cu o valoare a produsului intern brut/ locuitor de 22452 lei, Alba se plasează pe poziția a 12-a în rândul celor 41 județe ale României, situându-se totuși ușor sub nivelul național (96,2% din media națională).

Produsul intern brut/ locuitor la nivelul județului Alba a atins 10486 euro PCS (euro la paritatea de cumpărare standard), valoare apropiată de cea a indicatorului la nivel național (10900 euro PCS). Comparativ cu alte state europene, PIB/locuitor la nivelul județului Alba ajunge la doar 45,2% din media europeană. Acest raport a crescut de peste 2 ori în doar 10 ani, datorită ritmului superior de creștere economică înregistrat în județul Alba.

⁵ Monedă convențională ce exclude influența diferențelor între nivelul prețurilor dintre țări, folosită pentru comparații internaționale



Evoluția structurii valorii adăugate brute (VAB) la nivelul județului Alba

	%			
	1998	2000	2005	2008
Agricultură, silvicultură, pescuit	23,1	15,0	13,0	9,2
Industrie	22,7	38,1	35,3	36,5
Construcții	5,2	3,8	5,0	7,5
Comerț, hoteluri și restaurante, transporturi, comunicații	22,8	21,5	18,3	17,3
Intermedieri financiare, tranzacții imobiliare, închirieri și activități	14,7	9,5	11,7	16,2
Administrație publică, învățământ, sănătate și asistență socială	11,5	12,1	16,7	13,3

Sursa: Calcule pe baza datelor Institutului Național de Statistică

Agricultura și silvicultura și-au redus ponderea în valoarea adăugată brută la nivel județean de la 23,1% în 1998 la 9,2% în 2008, în timp ce ponderea industriei a crescut de la 22,7% la 36,5%. Proporția construcțiilor s-a mărit în aceeași perioadă cu 2,3 puncte procentuale. O diminuare a contribuției la formarea valorii adăugate brute s-a înregistrat în cazul domeniului „Comerț, hoteluri și restaurante, transporturi și comunicații”, în timp ce ponderea sectorului „Administrație publică, învățământ și sănătate” a fluctuat între 11% și 17% de-a lungul perioadei 1998-2008.

4.2. Numărul și structura întreprinderilor

Unitățile economice locale active din județul Alba, după activitatea principală și clasa de mărime, în anul 2010

-nr.-

	Total	din care			
		0-9 sal.	10-49 sal.	50-249 sal.	peste 250 sal.
Total	7398	6526	724	120	28
Agricultura, silvicultura	337	286	42	7	2
Industria extractivă	32	23	8	0	1
Industria prelucrătoare	1070	760	213	74	23
Energie electrică și termică și gaz	6	6	0	0	0
Distrib. apei, salubritate, deșeuri	45	32	10	2	1
Construcții	796	690	97	9	0
Comerț	2454	2255	182	17	0
Hoteluri și restaurante	507	453	54	0	0
Transporturi și depozitare	690	628	53	9	0
Informații și comunicații	183	174	9	0	0
Intermedieri financiare	91	86	5	0	0
Tranzacții imobiliare	123	119	4	0	0
Servicii administrative și servicii suport	149	131	17	0	1
Învățământ	48	44	4	0	0
Sănătate și asistență socială	79	70	9	0	0
Activități culturale și recreative	55	52	3	0	0
Alte activități de servicii	98	95	3	0	0

Sursa: Institutul Național de Statistică

Notă: Sunt incluse doar entitățile comerciale cu activitate economică nefinanciară, organizate ca: societăți comerciale, regii autonome, societăți cooperatiste, societăți agricole

La finele anului 2010, în județul Alba existau 7398 firme active, 88,2% dintre acestea încadrându-se în clasa microîntreprinderilor, 9,8% în clasa întreprinderilor mici, 1,6% în cea a întreprinderilor mijlocii și doar 28 firme (0,4% din total), se situau în categoria întreprinderilor mari. Față de anul 2008 numărul întreprinderilor active s-a redus cu 872.

Predomină firmele având ca activitate principală comerțul (peste 33% din total), urmate de cele din industria prelucrătoare (14,5%), din sectorul construcțiilor (10,8%) și din transporturi (9,3%). 23 din cele 28 firme mari, cu peste 250 salariați, activează în industria

prelucrătoare, alte 2 firme mari activează în domeniul agricol, și cate 1 în industria extractivă, distribuția apei și în domeniul „Servicii administrative și servicii suport”.

Exceptând industria prelucrătoare și sectorul distribuției apei, celelalte domenii înregistrează ponderi ale întreprinderilor mici și microîntreprinderilor de peste 95% din numărul de firme la nivel de ramură.

Cifra de afaceri, investițiile brute și personalul unităților locale active din industrie și servicii, la nivelul județului Alba, în anul 2010

	Cifra de afaceri (mil. lei)	Investiții brute (mil. lei)	Investiții brute la 1000 lei cifră de afaceri (lei)	Personal (nr.)	Productivitatea muncii (mii lei)
Total	10119	1149	114	56153	180
Industria extractivă	133	4	30	612	217
Industria prelucrătoare	4854	520	107	27190	179
Energie electrică și termică, gaze	390	26	67	391	997
Distribuția apei, salubritate	118	14	119	1394	85
Construcții	636	72	113	4884	130
Comerț	2730	77	28	10737	254
Hoteluri și restaurante	115	17	148	1966	58
Transporturi, depozitare, poștă	609	80	131	4221	144
Informații și comunicații	194	31	160	755	257
Tranzacții imobiliare și serv pt. întreprinderi	280	302	1079	2984	94
Învățământ	7	1	143	211	33
Sănătate și asistență socială	16	2	125	340	47
Alte activități de servicii colective, sociale și personale	37	3	81	468	79

Sursa: Institutul Național de Statistică

Notă: Sunt incluse doar entitățile comerciale cu activitate economică nefinanciară, organizate ca: societăți comerciale, regii autonome, societăți cooperatiste, societăți agricole

Cifra de afaceri totală realizată de firmele locale s-a ridicat în anul 2010 la 10119 milioane lei, aportul industriei prelucrătoare fiind de aproximativ 48%, iar cel al comerțului de 27%.

Investițiile brute realizate în anul 2010 la nivelul județului Alba au depășit 1100 milioane lei, grosul investițiilor îndreptându-se spre industria prelucrătoare. Capitalul investit reprezintă 11,4% din cifra de afaceri obținută de companiile locale din industrie, construcții și servicii.

Comparativ cu cifra de afaceri la nivel de ramură, aferentă anului 2010, cele mai ridicate valori ale investițiilor s-au realizat în domeniul „Tranzacții imobiliare și servicii pentru întreprinderi” (1079 lei la 1000 lei cifră de afaceri) informatică și comunicații, hoteluri și restaurante, învățământ. Cu doar 30 lei investiți la 1000 lei cifră de afaceri obținută în 2010, industria extractivă ocupă ultima poziție în clasamentul pe domenii economice realizat în funcție de acest indicator economic.

Productivitatea muncii în industrie, construcții și servicii

Analizate strict prin prisma indicatorilor financiari, nivelurile cele mai ridicate ale productivității muncii, în anul 2010, s-au înregistrat în domeniul producerii și distribuției energiei electrice, energiei termice și gazului, în sectorul informaticii și comunicațiilor și în comerț. La polul opus, niveluri scăzute de productivitate se înregistrează în unitățile economice din domeniul învățământului, din sectorul „Hoteluri și restaurante” și din domeniul sănătății.

4.3. Agricultură

Județul Alba dispune de un potențial agricol semnificativ. Terenurile arabile însumează peste 130 mii hectare, pășunile 118 mii hectare, fânețele peste 71 mii hectare, iar vița de vie aproximativ 4600 hectare. Terenurile arabile sunt localizate cu precădere în partea central-estică a județului, în luncile Mureșului și Târnavelor și în Podișul Transilvaniei. Solurile se încadrează în clasa de fertilitate medie și în mai mică măsură în clasa de fertilitate ridicată, iar condițiile de climă permit cultivarea majorității cerealelor, furajelor, legumelor și plantelor tehnice. Județul Alba este cel mai important producător de struguri și vinuri din Regiunea Centru, aici fiind localizate cele mai importante podgorii din Transilvania (Valea Târnavelor, Aiud-Ciumbud, Alba Iulia - Ighiu, Sebeș - Gârbova). În ultimii 5 ani, datorită unor investiții importante, suprafața cultivată cu viță de vie a crescut cu aproape 1000 hectare. În schimb, suprafața totală a livezilor s-a redus de peste 2,5 ori în ultimii 15 ani, în prezent fiind sub 1000 hectare.

Utilizarea terenurilor

	1995	2000	2005	2010
Suprafața agricolă totală, din care:	324489	328929	330771	324853
• Terenuri arabile	131080	132909	135367	130087
• Pășuni	115373	117649	118244	118162
• Fânețe	70421	72328	71923	71007
• Vii	5112	4455	3545	4656
• Livezi	2503	1588	1692	941
Păduri	226601	220781	225719	227846
Ape	6485	33140	7038	6283
Alte terenuri	66582	214945	60629	65175

Sursa: Institutul Național de Statistică

Suprafața arabilă cultivată este în diminuare, în anul 2010 aceasta reprezentând doar 78% din terenurile arabile. Predomină cultura cerealelor –62% din total (iar în cadrul acestora primul loc este deținut de porumb), pe poziția secundă plasându-se furajele –24% din suprafața cultivată. Alte suprafețe importante sunt cultivate cu cartofi, legume și plante tehnice.

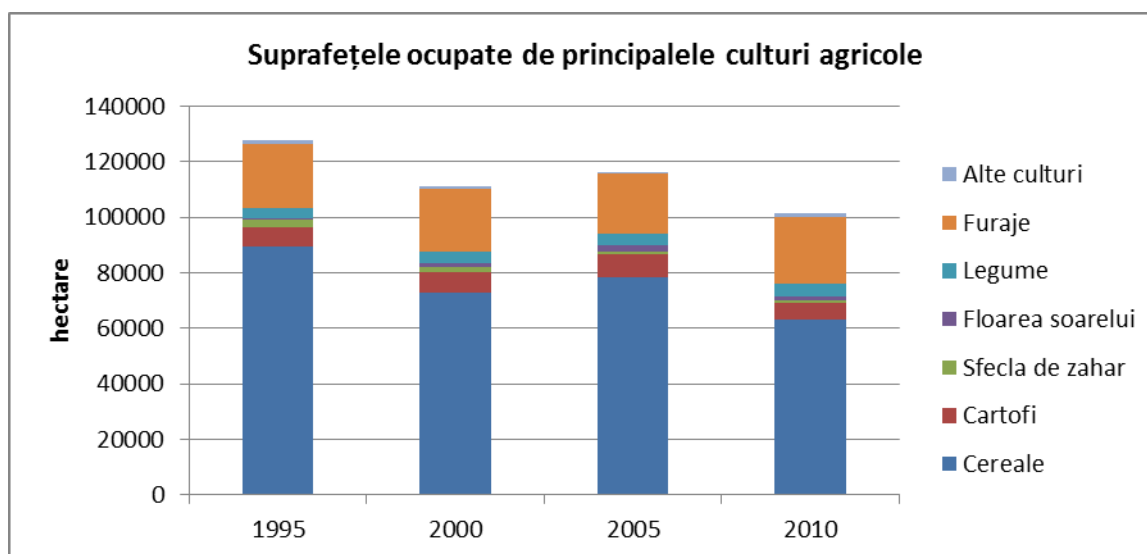
În anul 2010, aproape un sfert (22%) din suprafața arabilă a județului a rămas necultivată, această pondere fiind în creștere față de anii anteriori.

Numărul de mașini și utilaje agricole este în creștere, excepție făcând combinele de recoltat. Cu suprafață medie de 37 hectare teren arabil/ tractor, județul Alba se plasează sub media la nivel național (52).

Suprafața cultivată

	-ha-			
	1995	2000	2005	2010
Total, din care	127834	111209	116044	101226
• Cereale	89353	72919	78201	63097
• Cartofi	6933	7491	8480	6093
• Sfeclă de zahăr	2772	1635	717	820
• Floarea soarelui	721	1399	2430	1462
• Legume	3462	4215	4385	4524
• Furaje	22958	22710	21320	23844

Sursa: Institutul Național de Statistică



Parcul de mașini și utilaje agricole

	-nr.-			
	1995	2000	2005	2010
Tractoare	2880	2882	3620	3526
Pluguri	2222	2309	2997	2949
Semănători mecanice	824	1036	1373	1438
Combine pentru recoltat	629	626	662	578

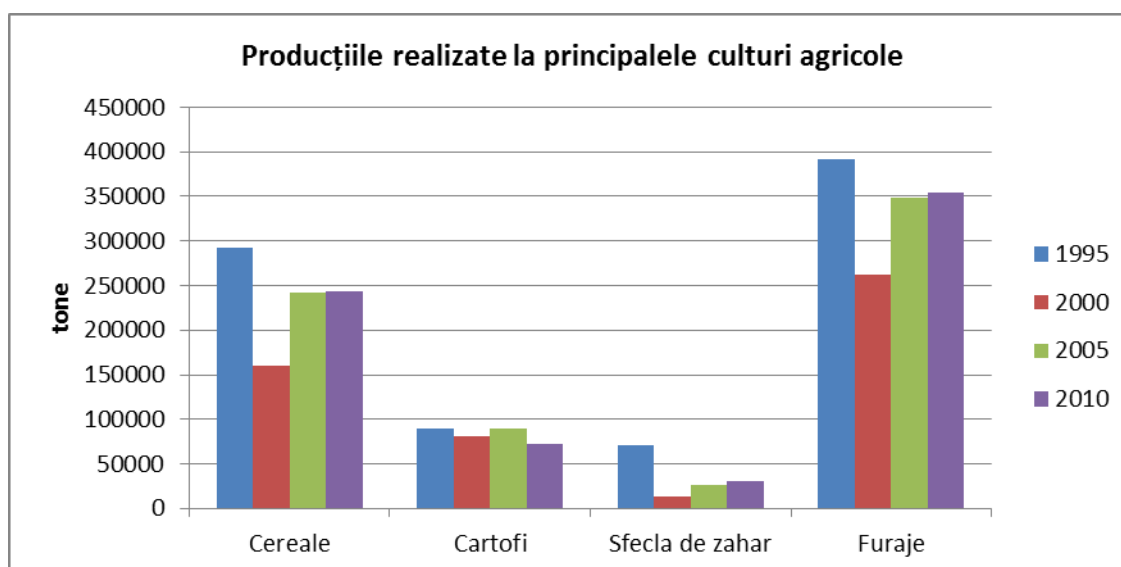
Sursa: Institutul Național de Statistică

Caracterizate prin producții la hectar apropiate de mediile naționale la majoritatea culturilor, producția agricolă vegetală înregistrează variații importante de la un an la altul, depinzând într-o măsură considerabilă de factorii climatici.

Producția agricolă vegetală

	-tone -			
	1995	2000	2005	2010
Cereale	292642	160053	241633	243248
Cartofi	89072	81136	90188	72583
Sfeclă de zahăr	71585	12776	26553	30920
Floarea soarelui	777	1292	914	2643
Legume	71120	63016	52898	58918
Furaje	391597	262619	348726	354878
Fruite (excl. struguri)	12259	17996	30251	24310
Struguri	18948	22707	12816	17960

Sursa: Institutul Național de Statistică



Cu o pondere de 41% din valoarea producției agricole realizate în 2010 la nivelul județului, zootehnia este o activitate economică importantă pentru mediul rural. Efectivele de bovine și porcine au înregistrat scăderi de 35% respectiv 25% între 1995 și 2010. Chiar dacă a

Înregistrat o diminuare a efectivelor în ultimii 2 ani, avicultura a cunoscut o dezvoltare notabilă, județul Alba plasându-se în prezent pe poziția 8 la nivel național în ce privește numărul de păsări. După declinul din anii 90, activitatea de creștere a oilor a început să se redreseze în ultima perioadă, păstoritul tradițional păstrându-se până în zilele noastre în unele comunități rurale din zona de munte a județului.

Efectivele de animale

	-capete -			
	1995	2000	2005	2010
Bovine	95075	76746	79759	61559
Porcine	134233	98369	183476	100122
Ovine	325814	235462	238091	300776
Păsări	2075600	2099233	2952209	2078843

Sursa: Institutul Național de Statistică

4.4. Silvicultura

Pădurile sunt una dintre cele mai importante bogății ale județului Alba. Vegetația forestieră acoperă 36,5% din suprafața județului, constituind principala resursă economică a locuitorilor din localitățile montane și asigurând necesarul echilibru ecologic. În anul 2010 s-au recoltat, conform datelor oficiale 526,3 mii mc de lemn, în majoritate lemn de rășinoase sau de fag. În ultimii ani s-a trecut tot mai mult la exploatarea complexă a lemnului, incluzând aici utilizarea în scop energetic a reziduurilor provenite în urma exploatării forestiere.

Suprafața împădurită și volumul de lemn recoltat în anul 2010

Suprafața împădurită (ha)	Volumul brut de lemn recoltat (mii m ³)					
	Total	Rășinoase	Fag	Stejar	Diverse specii tari	Diverse specii moi
227846	526,3	293,2	168,5	37,9	23,8	2,9

4.5. Industria

Producția de energie primară

	UM	2008
Cărbuni (tone)	Tone	-
Gaze naturale extrase (mii mc)	Mii mc	175620
Puterea instalată (MW)	MW	366,5
Producția de energie electrică (mii kWh)	Mii kWh	699296

Sursa: Institutul Național de Statistică

Principalele resurse energetice ale județului Alba sunt hidroenergia și biomasa. Potențialul energetic al râului Sebeș este valorificat prin cele 4 hidrocentrale a căror putere instalată însumează 366,5 MW cu o producție de energie de 700 milioane kWh la nivelul anului 2008. Alte câteva microhidrocentrale pe mai multe cursuri de apă din județ se află în diferite etape constructive sau au fost puse recent în funcțiune, rămânând totuși un important potențial hidro nevalorificat.

Potențialul biomasei, reprezentat de cantitatea mare de deșeuri forestiere (generate de existența a numeroase firme care exploatează lemnul), de plantele energetice și de reziduurile agricole valorificabile în scopuri energetice este o altă resursă de energie importantă a județului. Potrivit unui studiu realizat de ICEMENERG SA, potențialul energetic al biomasei la nivelul județului Alba se ridică la aproximativ 382 Terajouli.

Extracția gazului metan din domurile gazeifere din estul județului are o tradiție de aproape 100 ani. Producția de gaze naturale s-a ridicat în anul 2008 la 175620 mii m³, completând tabloul resurselor energetice ale județului Alba.

Producția realizată în 2008 la câteva produse industriale reprezentative pentru județul Alba:

Produs industrial	UM	Producția anuală
Gaz metan extras	mii mc	175620
Preparate din carne	tone	31797
Lapte de consum	hl	288207
Bere	mii hl	1576
Confecții textile	mii lei	186666
Încălțăminte	mii per.	1976
Cherestea	mc	1113460
Plăci fibrolemnoase	tone	220711
Hârtie	tone	23015
Sodă calcinată	tone	187974
Prefabricate din beton armat	tone	36352
Mobilier	mii lei	154243

Sursa: Institutul Național de Statistică

Chiar dacă ponderea industriei în totalul valorii adăugate brute și în ce privește ocuparea forței de muncă la nivel județean s-a redus în ultimii 15-20 ani, industria își păstrează locul important în ansamblul economiei județului Alba. Cea mai mare parte a volumului de investiții economice s-a îndreptat spre industrie, aceasta fiind totodată principala sursă de exporturi. Deși numeric predomină întreprinderile de mici dimensiuni, cea mai mare parte a producției industriale este realizată de întreprinderile mari și mijlocii.

În prezent, industria de prelucrare a lemnului, industria alimentară (prelucrarea cărnii, lactate, fabricarea băuturilor alcoolice), industria ușoară și industria construcțiilor de mașini sunt pilonii principali ai industriei județului Alba. Industria prelucrării lemnului a beneficiat de cele mai mari investiții din sectorul industrial și asigură peste 40% din exporturile județului. Industria alimentară valorifică în parte materia primă locală și beneficiază de o piață de desfacere la nivel național. Industria confecțiilor textile și a încălțăminteii a prosperat ca urmare a dezvoltării începând cu sfârșitul anilor 90 a producției în sistem "lohn", iar industria construcțiilor de mașini a reușit să se modernizeze și datorită colaborării de succes dintre firmele autohtone din acest domeniu și câteva companii germane de prestigiu.

Industria extractivă (extracția minereurilor neferoase, a rocilor de construcții, a sării) și industria chimică ce prelucrează sarea sunt două ramuri industriale cu o foarte lungă tradiție ce au fost puternic afectate de restructurare și care dispun încă de un potențial semnificativ de dezvoltare. Aceste industrii, în condițiile în care ar beneficia de un volum semnificativ de investiții în vederea modernizării și printr-un management performant și-ar putea recâștiga un loc important pe harta economică a județului.

Criza economică a lăsat o puternică amprentă asupra dezvoltării industriei județului Alba, câteva dintre firmele industriale mari închizându-și porțile (GHCL UPSOM, Stratusmob, Montana), numărul de salariați din industria județeană reducându-se cu peste 5000 în perioada 2008-2010.

Principalele firme cu sediul în județul Alba având industria ca obiect principal de activitate:

- Extracția minereurilor neferoase, a sării și a materialelor și rocilor de construcție :
Cuprumin
- Industria alimentară și a băuturilor : **Transavia, Elit, Albalact, Jidvei, Alpin Lux, Romaqua**
- Industria de prelucrare a lemnului și producere a mobilei: **Holzindustrie, Kronospan, Savini Due, ATERO, Transilvania Production** (primele două firme realizând și cele mai mari investiții în industrie în ultimii ani)
- Industria confecțiilor textile și încălțăminteii: **Rekord, Arieșul Conf, Ciserom, GalwaySport, Lenjerie Werk 83, Rodex Fashion, Matin Maier**
- Industria construcțiilor de mașini: **Uzina Mecanică Cugir, Star Transmission, Bosch Rexroth, IAMU, Uzina de Vagoane Aiud** (firmă ce și-a stabilit sediul social la Aiud în anul 2011), **SEWS România** (filiala Alba Iulia)
- Industria betonului și a produselor din beton pentru construcții: **Prebet, Elis Pavaje, Florea Grup**
- Industria metalurgică: **Saturn, Metalurgica Transilvana**
- Industria porțelanului: **Apulum, IPEC**
- Industria hârtiei și cartonului: **Pehart TEC.**

4.6. Turism

Turismul beneficiază în județul Alba de un potențial important, reprezentat de cadrul natural deosebit și de obiectivele sale culturale de certă valoare.

Zona montană, prin **Munții Apuseni** în partea de nord-vest a județului (îndeosebi valea superioară a Arieșului ce cuprinde o parte importantă din **Parcul Natural Apuseni**, cu peisaje deosebite, fenomene carstice spectaculoase - Peștera Scărișoara, **Munții Trascăului**) și prin **Munții Șureanu**, în partea de sud, rămâne principala zonă de atracție turistică a județului Alba. Există în ultimii ani un interes sporit pentru revigorarea turismului de iarnă, stațiunea **Arieșeni** din Munții Bihor trecând printr-un proces de modernizare și extindere, iar în Munții Șureanu, la **Luncile Prigoanei** se conturează o nouă stațiune de iarnă.

Îmbinând farmecul rustic cu atracțiile naturale, agroturismul este una din formele de turism care a cunoscut o dezvoltare remarcabilă în ultimii ani, fiind bine reprezentat în munții Apuseni (ex. Valea Arieșului Mare, comuna **Rimetea** din Munții Trascău)

Turismul cultural a căpătat noi impulsuri în ultimii ani. Principala atracție o reprezintă orașul **Alba Iulia**, cu numeroase obiective cultural-istorice (cetatea, vestigiile castrului roman, catedralele catolică și ortodoxă, Biblioteca documentară Batthyaneum, Muzeul și Sala Unirii etc). De interes turistic sunt și localități mai mici precum municipiile **Sebeș, Aiud, Blaj și comuna Câlnic** (biserică fortificată inclusă în patrimonial **UNESCO**) dar și alte numeroase obiective culturale amplasate în toate zonele județului, încă neincluse în circuitele turistice.

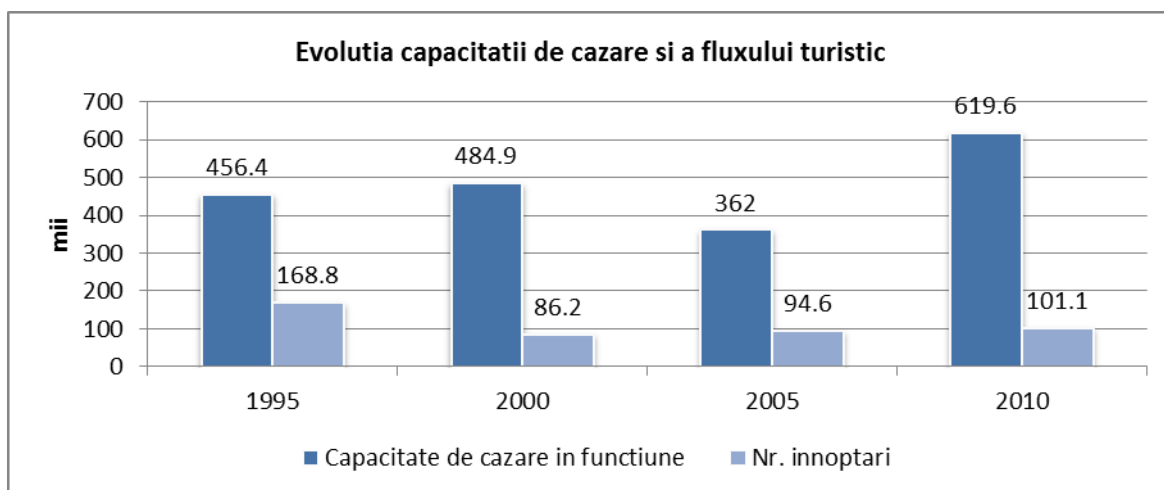
Evoluția principalilor indicatori ai activității turistice

	UM	1995	2000	2005	2010
Capacitate de primire existentă	locuri	1873	1641	1179	2109
Capacitate de primire în funcțiune	mii locuri-zile	456,4	484,9	362,0	619,6
Număr sosiri	mii	105,0	49,3	49,0	47,8
Număr înnoptări	mii	168,8	86,2	94,6	101,1

Sursa: Institutul Național de Statistică

Capacitatea de primire la 31 iulie 2010 cuprindea 2109 locuri în 67 unități de cazare (42 dintre acestea fiind pensiuni turistice sau agroturistice), majoritatea dintre acestea fiind unități noi sau recent modernizate.

Fluxul turistic, evidențiat atât de numărul de sosiri (turiști cazați) cât și de numărul de înnoptări înregistrează un trend descendent, ceea ce arată că există dificultăți în atragerea de turiști, fiind totodată nevoie de diversificarea ofertei turistice și a oportunităților de petrecere a concediului în vederea prelungirii sejurului turiștilor în județul Alba .

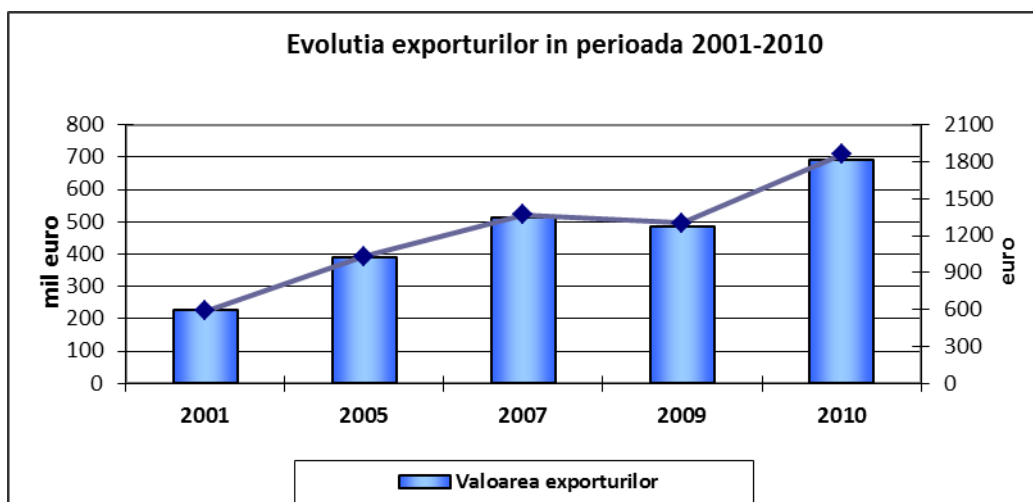


4.7. Exporturi

	UM	2001	2005	2007	2009	2010
Valoarea exporturilor	mii euro	227505	391793	513485	486306	691923
Ponderea în exporturile României	%	1,8	1,8	1,7	1,7	1,9
Exporturi/ locuitor	euro	588	1030	1370	1303	1859

Sursa: Institutul Național de Statistică

Exporturile de mărfuri joacă un rol important în dezvoltarea economică a județului Alba. Principale mărfuri exportate în anul 2009 au fost produsele din lemn (43% din total), confecțiile textile, încălțăminte, mobilierul, mașinile și echipamentele, produsele chimice. Produsele agricole și materiile prime dețin ponderi neglijabile în exportul județului (sub 2%). Exporturile județene au crescut de aproape 2,3 ori între 2001 și 2007, scăzând ușor în 2009 la 486 milioane euro. Datele preliminare pentru anul 2010 indică un nivel record de al exporturilor de aproape 700 mii euro. Ponderea în exporturile naționale s-a menținut la 1,7-1,8%, ceea ce arată că județul Alba a urmat tendința exporturilor la nivel național.



5. Piața forței de muncă

Numărul **populației active** a județului Alba a scăzut de la 202,6 mii persoane în 1995 la 174,3 mii persoane în anul 2010. În mod similar, în aceeași perioadă, s-au redus numărul **populației ocupate**, de la 188,7 mii persoane la 156,8 mii persoane și **forța de muncă salariată**, de la 116,2 mii persoane la 75,5 mii persoane. Aceste evoluții au determinat scăderi semnificative ale **ratei de activitate** și ale **ratei de ocupare** a populației în vârstă de muncă.

Numărul șomerilor și rata șomajului au avut evoluții determinate în mare parte de ciclurile economice, cu scăderi în perioadele de creștere economică (1995-1996, 2000-2007) și creșteri în perioadele de recesiune (1997-1999, 2008-2009).

Ca o consecință a reducerii numărului populației ocupate și a creșterii relative a numărului persoanelor inactice, **rata de dependență economică a populației**⁶ a crescut progresiv în perioada 1995-2010, ajungând la 1370‰ la finele perioadei sus menționate.

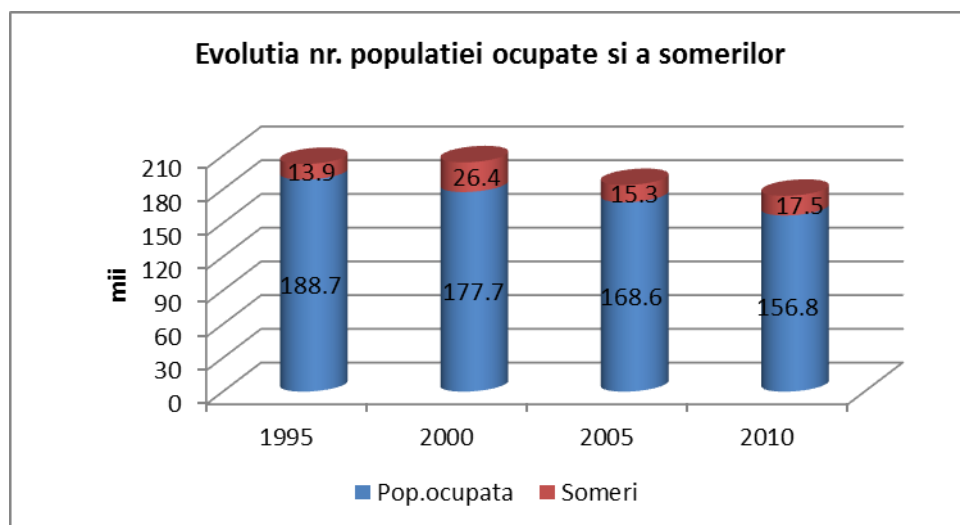
Principalii indicatori ai pieței muncii, la finalul anului

	UM	1995	2000	2005	2010
Populația activă	Mii	202,6	204,1	183,9	174,3
Populația ocupată	Mii	188,7	177,7	168,6	156,8
Nr. salariaților	Mii	116,2	90,4	84,6	75,5
Nr. șomerilor	Mii	13,9	26,4	15,3	17,5
Rata de activitate a populației în vârstă de muncă (15-64 ani)	%	74,4	75,5	69,7	66,7
Rata de ocupare a populației în vârstă de muncă (15-64 ani)	%	69,3	65,7	63,9	60,0
Rata șomajului înregistrat	%	6,8	12,9	8,3	10,0
Rata de dependență economică ⁷	‰	1153	1228	1249	1370

Sursa: Institutul Național de Statistică

⁶ Raportul între totalul populației inactive și șomerilor, pe de o parte și populația ocupată, pe de cealaltă parte, calculat la 1000 persoane

⁷ Raportul între totalul populației inactive și șomerilor, pe de o parte și populația ocupată, pe de cealaltă parte, calculat la 1000 persoane



Populația ocupată după sectoarele principale de activitate

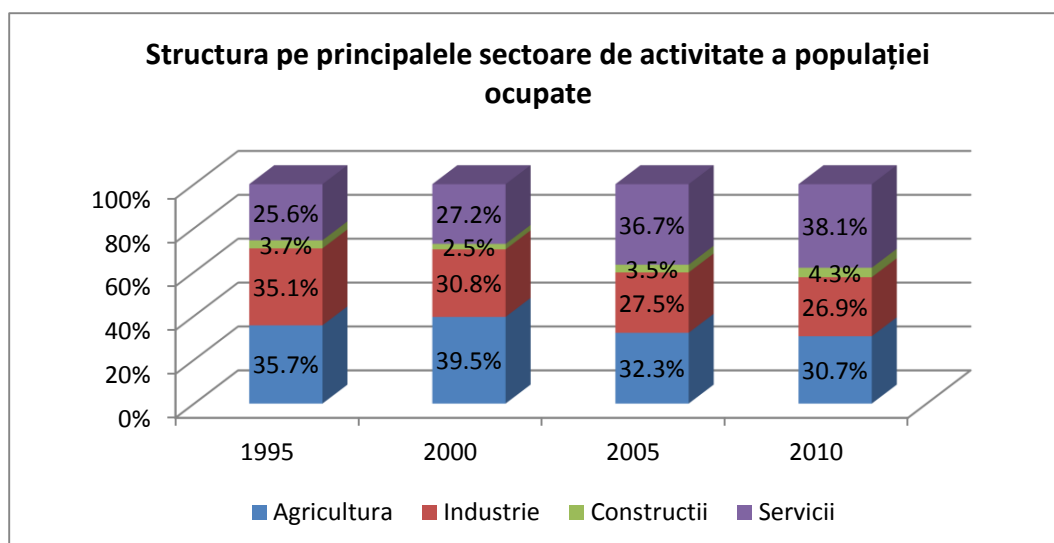
-mii pers.-

	1995	2000	2005	2010
Total	188,7	177,7	168,6	156,8
Agricultura	67,3	70,2	54,4	48,2
Industrie	66,2	54,7	46,4	42,2
Construcții	6,9	4,4	5,9	6,7
Servicii	48,3	48,4	61,9	59,7

Sursa: Institutul Național de Statistică

Structura pe domenii de activitate a populației ocupate a suferit modificări notabile în intervalul 1995-2010. Populația ocupată în agricultură și în industrie a scăzut atât în cifre absolute cât și ca pondere în totalul populației ocupate și a crescut semnificativ populația ocupată în sectorul serviciilor, ajungând la 38,1% din total. Aceste evoluții apar mai pregnant dacă se analizează evoluțiile structurii forței de muncă salariaate, ponderea salariaților din domeniul serviciilor depășind 54% în anul 2010, în timp ce agricultura și silvicultura dețin 3,5% din numărul salariaților.

Cu toate acestea, structura ocupării la nivelul județului Alba este departe de a avea caracteristicile unei economii postindustriale, unde sectorul serviciilor deține peste 70% din forța de muncă.



Structura salariaților pe domenii principale de activitate

	1995	2000	2005	2010
Total	116,2	90,4	84,6	74,6
Agricultura	11,7	2,3	4,3	2,6
Industria	58,9	46,9	36,2	27,4
Construcții	6,5	4,1	4,9	4,3
Servicii	39,1	37,1	39,2	40,3

Sursa: Institutul Național de Statistică

6. Infrastructura socială și de educație

6.1. Nivelul de dezvoltare al județului Alba exprimat prin indicatori sintetici

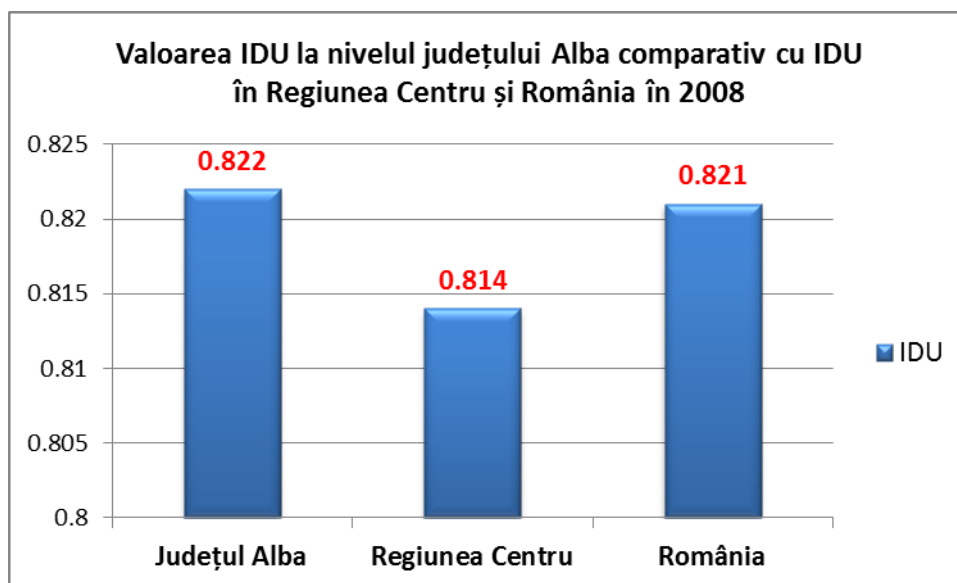
Indicator de măsurare sintetică a dezvoltării umane, **Indicele de Dezvoltare Umană (IDU)**⁸ a fost calculat pe baza mediei geometrice indicilor celor 3 dimensiuni fundamentale ale dezvoltării umane: o viață lungă și sănătoasă, acces la informație și educație și un standard decent de trai. IDU la nivelul județului Alba este 0,822

Indicele de Dezvoltare Umană și valorile indicatorilor acestuia pentru anul 2008 la nivelul județului Alba

Indicatorii dezvoltării umane durabile		IDU
Speranța medie de viață la naștere (ani)	73.51	0.822
Rata alfabetizării (%)	97.81	
Rata de școlarizare (%)	71.30	
PIB per locuitor în \$ la paritatea puterii de cumpărare	12357.80	

Valoarea Indicatorului Dezvoltării Umane (IDU) a județului Alba este mai mare decât valoarea indicatorului calculată atât la nivelul Regiunii Centru cât și a întregului teritoriu național.

⁸ Calculating the Human Development Index,
http://hdr.undp.org/en/media/HDR_2010_EN_TechNotes_reprint.pdf



Accesul la informație și dinamica fenomenului de urbanizare din ultimul timp a atras după sine o creștere a gradului de dezvoltare din majoritatea orașelor din județ. În expresia gradului de dezvoltare la nivelul județului Alba o componentă de bază o reprezintă și mediul rural în care trăiește 41,3% din populația totală a județului (potrivit datelor statistice din 2009). Indicatorul sintetic care pune cel mai bine în evidență nivelul de dezvoltare la nivel unitate administrativ – teritorială rurală este **Indicele Dezvoltării Comunelor (IDC)**⁹, a cărui expresie matematică este compusă dintr-o serie de indicatori selectați pentru 4 domenii: infrastructura de locuire, resurse publice, capitalul economic individual-familial și capitalul uman condiționat de vârstă. Operând în baza conceptului de sărăcie comunitară potrivit căruia o comună este cu atât mai puțin dezvoltată cu cât la nivelul ei se înregistrează o probabilitate mai mare de consum redus de bunuri publice sau private, IDC la nivelul județului Alba este 58, indicând o dezvoltare mai mare la nivelul mediului rural, decât media națională care are valoarea 50. Primele 21 de comune cele mai dezvoltate din județul Alba care au un IDC de 60 și peste sunt: Ciugud (94), Daia Română (82), Gârda de Sus (81), Sântimbru (77), Șona (69), Mihalț (69), Sâncel (68), Rădești (67), Lunca Mureșului (66), Galda de Jos (66), Vințu de Jos (65), Crăciunelu de Jos (65), Roșia Montana (65), Ighiu (65), Șugag (65), Jidvei (64), Unirea (64), Lopadea Nouă (64), Gârbova (61), Mirăslău (60), Bucurdea Grânoasă (60).

6.2. Județul Alba în contextul educațional și a ofertei profesionale. Aspecte ale capitalului uman

La nivelul județului Alba aspecte privind capitalul uman este evidențiat printr-un set de indicatori relevanți privind: evoluția ratei de absolvire pe niveluri de educație, formarea profesională a adulților, accesul la educație și sănătate.

⁹ Dumitru Sandu, Dezvoltarea comunelor din România, 2009

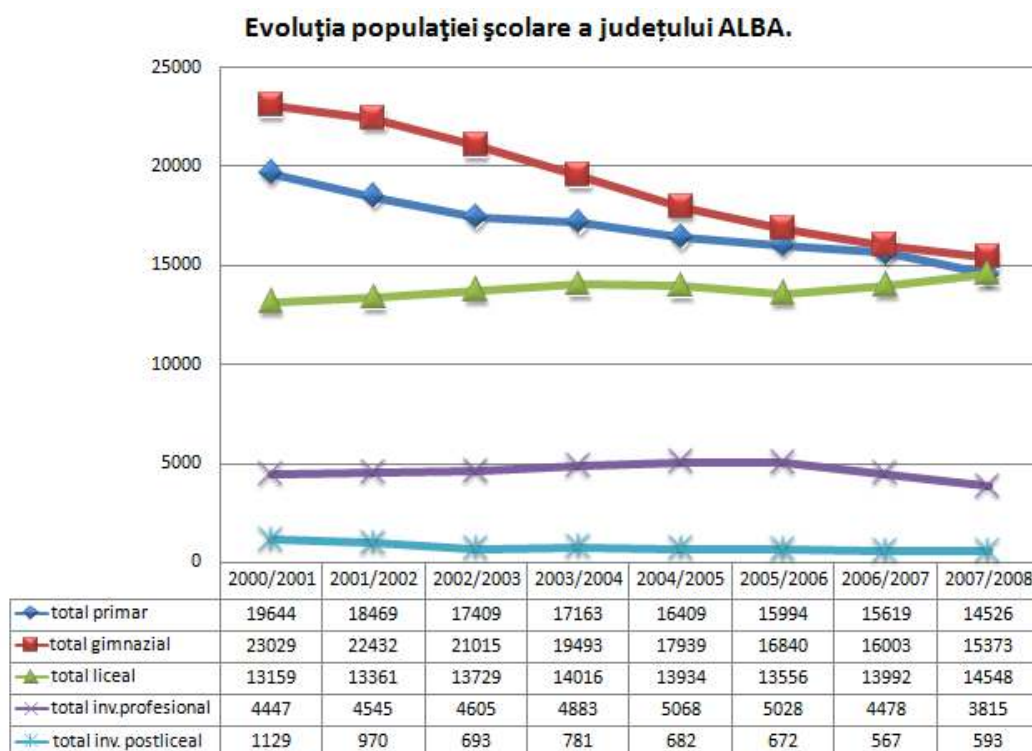
Potrivit datelor aferente anului școlar 2010/2011 în județul Alba, accesul la educație și învățământ se realizează prin intermediul celor 134 de școli pentru învățământul de zi, seral și cu frecvență redusă: 95 de școli pentru învățământul primar și gimnazial, 36 de licee și 3 școli postliceale.

În perioada 2000-2010 evoluția populației școlare a înregistrat o scădere ca urmare a fenomenelor demografice, dar și o creștere a numărului de elevi de liceu începând cu anul 2005.

Unitățile de învățământ, personalul didactic și populația școlară din județul Alba, în anul școlar 2010-2011

	Unități	Personal didactic	Copii/ elevi/ studenți înscriși
Învățământ preșcolar	38	710	12197
Învățământ primar și gimnazial	95	2438	28665
Învățământ liceal	36	1145	16139
Învățământ profesional	-	-	1069
Învățământ postliceal	3	7	984
Învățământ universitar	2	190	5348

Evoluția populației școlare¹⁰ a județului Alba în perioada 2000-2008



¹⁰ Sursa datelor: Institutul Național de Statistică

În județul Alba funcționează 2 instituții de învățământ superior care cuprind un număr de 9 facultăți și un personal didactic de 190 de persoane, principalele domenii de pregătire profesională fiind: economia comerțului, turismului și afacerilor, administrarea afacerilor, finanțe bănci, contabilitate, marketing, informatică, măsurători terestre și cadastru, electronică aplicată, ingineria mediului, drept. În anul universitar 2010-2011 numărul total de studenți înscriși la cele 2 universități a fost de 5348

Evoluția ratei de absolvire pe niveluri de educație¹¹ la nivelul județului Alba în perioada 2000-2007 a înregistrat diferențieri semnificative în funcție de nivelurile de învățământ și medii de rezidență. În mediul urban cele mai mari rate de absolvire sunt în învățământul gimnazial și liceal, iar în ultimii ani și în învățământul profesional și de ucenici.

Evoluția ratei de absolvire pe niveluri de educație la nivelul județului Alba în perioada 2000-2007

An școlar	Învățământ gimnazial	Învățământ liceal	Învățământ profesional și de ucenici	Învățământ postliceal și de maiștri
2000/2001	93.8	60	26.4	5.8
2001/2002	85.5	53.5	26.2	7.3
2002/2003	87.5	55.5	25.1	4.3
2003/2004	84.4	54.8	22	5.6
2004/2005	78.9	67.1	52.9	4.5
2005/2006	91.9	54.8	46.6	3.5
2006/2007	86.4	60.2	40.8	3.8

În județului Alba există societăți comerciale și firme de specialitate care oferă cursuri de formare profesională, dar și o rețea de învățământ prin care se derulează programe ce vizează educația adulților oferind noi oportunități în rândul celor care doresc o reconversie profesională sau dobândirea de noi competențe.

În anul 2008 în cadrul a 3 programe autorizate CNFPA derulate prin rețeaua de învățământ de stat au beneficiat de formare profesională 116 de persoane, 39% din numărul total de școli de învățământ tehnic și profesional (18) fiind autorizate CNFPA. Un număr de 7 programe de a 2-a șansă derulate în anul școlar 2008-2009 au fost implementate în 7 școli în cadrul cărora au participat 138 de persoane.

¹¹ Rata de absolvire reprezintă procentul absolvenților unui anumit nivel de educație din totalul populației în vârstă teoretică de absolvire specifică nivelului de educație respectiv

Programe autorizate CNFPA derulate și alte programe de educație a adulților autorizate în 2008¹²

Județul	Școala	Denumirea programului	Nr. programe derulate	Nr. participanți
ALBA	Colegiul Tehnic "Dorin Pavel" Alba Iulia	zidar pietrar tencuitor	1	28
		Dulgher – tâmplar- parchetar	1	28
	Grupul Școlar Forestier Câmpeni	tâmplar universal	1	60
	Grup Școlar Agricol"Al. Borza"Ciumbrud	reconversie profesională pentru agricultură	2	60
Total			5	176

6.3. Infrastructura de sănătate

Un indicator care se reflectă în calitatea capitalului uman este sănătatea populației și **accesul la infrastructura și serviciile de sănătate**. Potrivit datelor statistice din anul 2010, asistența medicală spitalicească este asigurată de 10 spitale și un sanatoriu TBC. Asistența medicală primară se realizează prin intermediul a 238 cabinete medicale de familie și medicină generală. Asistența ambulatorie de specialitate se realizează prin 10 ambulatorii integrate spitalelor și de specialitate. Numărul total de paturi din spital este de 2163 (revenind în medie 5,8 paturi la 1000 de locuitori). **În 2010, personalul medico-sanitar număra 3377 persoane**, dintre care: 660 de medici, 202 de stomatologi, 229 de farmaciști, restul de 2286 fiind personal sanitar mediu. Numărul de locuitori ce revin unui medic a crescut în anul 2010 la 564.

Infrastructura de sănătate din județul Alba, la finele anului 2010

	-nr.-
Spitale	10
Dispensare medicale	7
Centre de sănătate	1
Centre de sănătate mintală	1
Sanatorii TBC	1
Unități medico-sociale	1
Centre medicale specializate	1
Cabinete medicale de medicină generală	8
Cabinete medicale școlare și studențești	34
Cabinete medicale de familie	230
Cabinete stomatologice	172
Cabinete stomatologice școlare și studențești	7
Cabinete medicale de specialitate	93
Societăți civile medicale de specialitate	1

¹² Sursa datelor: ISJ Alba, situația la 1 februarie 2009

Trebuie avut în vedere faptul că, prin HG 303/2011 privind strategia națională de raționalizare a spitalelor din Romania, publicată în Monitorul Oficial 223/2011, în județul Alba au fost desființate spitalele din Baia de Arieș, Ocna Mureș și Zlatna, în timp ce secții ale altor unități spitalicești au fost comasate, prin această măsură fiind afectate peste 50.000 de persoane.

6.4. Unități și centre de cercetare

Dezvoltarea sectorului cercetare - dezvoltare - inovare este unul dintre factorii care poate potența competitivitatea la nivelul județului Alba. Necesitatea întăririi legăturii dintre mediul economic și cel de afaceri atrage în viitor dezvoltarea economiei bazate pe cunoaștere, a clusterelor industriale și a celor bazate pe cercetare, accelerând procesul de transfer tehnologic.

❖ Universitatea 1 Decembrie 1918 din Aba Iulia

a. Centre de cercetare:

- Centrul de Cercetări Economice
- Centrul de Cercetare BENA
- Centrul de Cercetări Topografice
- Centrul de Cercetări Geologice și Speologice POLARIS
- Centrul de Cercetări Sociologice
- Centrul de Cercetări pentru Dezvoltare Teritorială
- The International Research Centre in Geometric Function Theory and Applications.

b. Cercetare în beneficiul IMM-urilor și a mediului de afaceri

- Servicii și activități de cercetare destinate mediului de afaceri și mediului decizional: consultanță în cercetarea aplicată, elaborare de studii și analiză domenii precum: măsurători terestre, geodezie, geologie, sociologie, economie, dezvoltarea teritorială, ingineria mediului

c. Oferta de cercetare.

- Numărul de publicații ISI (indicator relevant în evaluarea ofertei de cercetare a unei universități) a însumat în ultimii 5 ani 303 de articole:

Total	2010	2009	2008	2007	2006
303	125	61	74	43	-

- primele 5 domenii care beneficiază de cercetare a cărei vizibilitate este oferită prin publicațiile ISI și BDI¹³ sunt: matematică, științe economice și contabilitate, topografie, geodezie, sociologie

¹³ BDI (Baza de Date Internațională) baza de date internațională cu articole de înaltă calitate a rezultatelor cercetărilor

d. Proiecte de succes finalizate sau în curs de implementare a căror rezultate contribuie la procesul de dezvoltare durabilă:

- Proiect "Protecția anticorozivă a bronzului arheologic: caracterizare interdisciplinară prin metode experimentale moderne" (Cod CNCIS 17, 2009-2011)
- Proiect "Monitorizarea și evaluarea integrativă a dezvoltării durabile regionale" (Cod CNCIS 2567, 2009-2011)
- Proiect "Etatism și diversitate confesională într-un teritoriul multicultural. Politica de toleranță religioasă în Transilvania în timpul lui Iosif al II-lea" (Cod CNCIS 65, 2009-2011).

❖ Institute de cercetare

- Stațiunea de Cercetare și Dezvoltare pentru Viticultură și Vinificație Blaj
- Centrul de Cercetare, Proiectare și Producție Refractare (CCPPR) din Alba Iulia
- Institutul de Arheologie Sistemică din Alba Iulia

6.5. Județul Alba în contextul social

Un Indicator relevant în identificarea principalelor disparități în dezvoltarea socială este **Indicele de Dezvoltare Socială Locală (IDSL)** a cărei valoare numerică este de 67 pentru județul Alba, indicând un nivel mediu de dezvoltare, comparativ cu cel al Regiunii Centru care pune în evidență un nivel mediu-superior de dezvoltare socială (76). Nivelul de dezvoltare socială din mediul rural din județul Alba este considerat a fi unul mediu-superior dezvoltat.

Dezvoltarea socială a județului Alba în 2008 pe medii rezidențiale¹⁴ în comparație cu valorile maxime și minime la nivel național

Dezvoltarea socială a județelor pe medii rezidențiale		
	Valoarea IDS 2008	
	Mediul urban	Mediul rural
Jud. Alba	80	54
IDS maxim		
IDS	99	71
Nume județ	Cluj	Ilfov
IDS minim		
IDS	72	38
Nume județ	Giurgiu	Teleorman și Vaslui

¹⁴ Dumitru Sandu (2010), Disparități sociale în dezvoltarea și în politica regională din România, Universitatea București, Facultatea de Sociologie și Asistență Socială, pagina 8. (studiu elaborat în cadrul proiectului Dezvoltarea capitalului comunitar din România, CNCIS-ID 2068)

În funcție de IDSL calculat la nivelul anului 2008, cele mai mari valori s-au înregistrat în județul Alba pentru 4 orașe mediu dezvoltate: Alba Iulia (88), Blaj (86), Sebeș (86), Aiud (82), 4 orașe sărace: Cugir (79), Ocna Mureș (79), Teiuș (79), Abrud (70) și 14 comune dezvoltate: Ciugud (72), Ighiu (68), Jidvei (68), Vințu de Jos (68), Mihalț (67), Sântimbru (67), Șona (67), Unirea (65), Sâncel (64), Crăciunelu de Jos (63), Daia Română (62), Lunca Mureșului (62), Săsciori (61) și Galda de Jos (60).

Un indicator care permite o măsurare indirectă a bunăstării comunitare care la rândul ei se reflectă în contextul social este **Indicele de dezvoltare a satului (DEVSAT)**, a cărui valoare de 62 situează județul Alba peste media națională din mediul rural. La nivel de județ acest indicator a fost construit prin agregarea a 4 indici referitori la capitalul uman, capitalul vital, condițiile de locuire (capitalul material) și gradul de izolare a comunităților, indicii fiind calculați ca medii ale valorilor DEVSAT ponderate cu populația satului în 2002.

Gradul mediu de dezvoltare socială¹⁵ a satelor din județul Alba comparativ cu valorile maxime și minime la nivel național

Gradul mediu de dezvoltare socială a satelor pe județe					
Județul	DEVSAT	Capital uman	Capital vital	Capital material	Grad de izolare
<i>Alba</i>	62	61	56	59	41
Județul	DEVSAT Minim	Capital uman	Capital vital	Capital material	Grad de izolare
Vaslui	46	39	55	42	47
Județul	DEVSAT Maxim	Capital uman	Capital vital	Capital material	Grad de izolare
Ilfov	81	72	84	72	34
Total mediu rural	DEVSAT Mediu național	Capital uman	Capital vital	Capital material	Grad de izolare
	60	54	64	55	42

În funcție de clasificare satelor după nivelul de dezvoltare a acestora, potrivit datelor statistice, cea mai mare pondere a populației rurale din județul Alba, aproape o treime, trăiește în sate cu nivel maxim de dezvoltare, acest fapt se reflectându-se pe mai multe nivele de dezvoltare privind condițiile de trai și calitatea vieții.

¹⁵ Dumitru Sandu, Indicele dezvoltării satului DEVSAT, pag 5

Ponderea populației rurale pe categorii de sate în funcție de nivelul de dezvoltare¹⁶ din județul Alba

Sate foarte sărace	Sate sărace	Sate mediu dezvoltate	Sate dezvoltate	Sate cu nivel maxim de dezvoltare
19.5	13.4	21.6	16.2	29.3

7. Rețele și instituții de sprijin pentru afaceri

7.1. Infrastructura de sprijin pentru afaceri

- **Parcuri industriale**
 - Parcul Industrial Cugir
- **Centre de informare tehnologică**
 - Centrul de Informare tehnologica - Alba Iulia C.I.T. ALBATECH, CCIA Alba
 - *Domeniul de activitate:* Tehnologia informației, industria agroalimentară, biotehnologii pentru protecția mediului
- **Incubatoare de afaceri**
 - Incubatorul de Afaceri Alba Iulia

7.2. Asociații și instituții de sprijin pentru mediul de afaceri

A. Dezvoltarea durabilă a mediului economic și înconjurător:

1. Dezvoltarea mediului de afaceri

- Camera de Comerț, Industrie și Agricultură Alba
- Fundația PAEM din Alba Iulia
- Federația Patronală Alba

2. Agricultură și dezvoltarea rurală

- Asociația Alba AFRODA pentru Dezvoltare Rurală
- Asociația Agricolă Frăția 92 din Sebeș
- Asociația Economică de Cooperare a Producătorilor de Polen din Blaj

¹⁶ Dumitru Sandu, Indicele dezvoltării satului DEVSAT, pag 6



- Asociația Județeană a Vânătorilor și Pescarilor Sportivi din Alba Iulia, Ocna Mureș, Aiud, Câmpeni
- Federația Națională de Pescuit Sportiv din Romania,

3. Industrie, transporturi, comerț

- Uniunea Generală a Industriașilor din România (UGIR 1903) - Filiala Alba

4. Producători, meșteșuguri tradiționale

- Asociația Europroiect Centru Produse pavele din Cugir

5. Turism și ecologie

- Asociația de Turism și Ecologie Trascău din Zlatna
- Asociația Valea Sebeșului, Alba
- Asociația Aurarilor Alburnus Maior din Roșia Montana

B. Dezvoltarea durabilă comunitară

- Grup de Acțiune Locală din Munții Metaliferi, Trascău și Muntele Mare (GAL - MMTMM), inițiat de primăria orașului Abrud
- Asociația Montană Moșilor din Alba Iulia
- Asociația intercomunitară de dezvoltare Alba Iulia

II. ANALIZA SWOT - JUDEȚUL ALBA

Puncte tari	Puncte slabe
<ul style="list-style-type: none"> • Situație geografică avantajoasă în raport cu axele europene de transport (coridorul IV de transport paneuropean - rutier și feroviar) și față de regiunile dezvoltate din Europa • Potențial agricol și forestier important, potențial semnificativ pentru agricultura ecologică • Resurse importante de energie regenerabilă (biomasă și potențial micro-hidro) • Existența unor resurse minerale apreciabile (minereuri metalifere complexe, roci de construcție, sare) și tradiția mineritului în zona Munților Apuseni • Investiții străine și intenții de investiții majore în câteva domenii economice cheie (construcții de mașini, automotive, prelucrarea lemnului) • Investiții private concentrate în 4-5 localități urbane din județ și în unele comune (Galda de Jos, Sântimbru, Ciugud, Vințu de Jos, Jidvei) • Potențial turistic semnificativ (atât natural cât și antropic); derularea unor proiecte de anvergură în domeniu • Dezvoltarea în decursul ultimelor 2 decenii a unei instituții de învățământ superior ce poate asigura o parte din necesarul de pregătire profesională • Formarea unor nuclee de specialiști în domeniul proiectelor cu finanțare internațională • Existența unei forțe de muncă bine calificată în anumite 	<ul style="list-style-type: none"> • Lipsa unui centru urban cu o populație mai mare de 100 000 locuitori care să se constituie într-un pol de atracție pentru o zonă geografică mai largă • Vecinătatea unor județe cu orașe mari (Cluj, Sibiu), care au un nivel ridicat de atractivitate economică și demografică și spre care se manifestă tendințe centrifuge • Declin demografic, proces accentuat de îmbătrânire a populației în special în unele localități din mediul rural (Podișul Secașelor, Munții Apuseni), migrația forței de muncă • Unități administrativ-teritoriale care nu-și pot asigura sursele de venit necesare bunei funcționări • Localități monoindustriale, afectate de restructurare economică, cu un nivel ridicat al șomajului de lungă durată, • Practicarea unei agriculturi de subzistență (exploatații de dimensiuni mici, forță de muncă îmbătrânită, tehnologii arhaice, costuri mari de producție, insuficiența unei infrastructuri moderne și lipsa unor sisteme funcționale de preluare / depozitare a produselor agricole • Acces dificil spre unele zone rurale, starea necorespunzătoare a multor drumuri de importanță locală (județene sau comunale) • Valorificare relativ redusă a potențialului turistic, lipsa corelării între diferitele inițiative și proiecte ce vizează domeniul turismului, corelare ce ar permite promovarea județului Alba,



**Strategia USL privind Dezvoltarea
economico-socială a Județului Alba
pentru perioada 2012-2016**

<p>domenii cheie, permițând continuarea și întărirea unor tradiții economice (industria alimentară, prelucrarea lemnului, construcții de mașini)</p>	<p>ca destinație turistică</p> <ul style="list-style-type: none"> • Servicii turistice deficitare, personal insuficient motivat • Pregătirea profesională insuficientă a forței de muncă, corelarea redusă între calificările cerute de piața muncii și oferta de formare profesională, nivel scăzut al abilităților antreprenoriale • Deficit de specialiști în domenii economice cheie și în unele domenii sociale (ex. asistența medicală)
<p>Oportunități</p> <ul style="list-style-type: none"> • Posibilitatea formării unei zone cu specific urban având cca 100 000 locuitori (municipiile Alba Iulia, Sebeș și comunele limitrofe) care să polarizeze activitățile economice și sociale din județ și definirea unor direcții prioritare de dezvoltare pe termen lung ale acestei zone • Crearea unor zone economice speciale / parcuri industriale în 3-4 locații din județ • Fluidizarea traficului rutier prin accelerarea implementării proiectelor în domeniul infrastructurii rutiere • Transformarea agriculturii într-o activitate rentabilă, creșterea volumului de investiții în agricultură, creșterea numărului de exploatații economice viabile • Dezvoltarea activităților economice legate de agricultură (servicii pentru agricultură, industrii de procesare a produselor agricole) • Valorificarea resurselor de energie regenerabilă (în special biomasă) 	<p>Amenințări</p> <ul style="list-style-type: none"> • Accentuarea declinului demografic • Creșterea dezechilibrelor demografice (între grupele majore de vârstă, între populația activă și populația inactivă) și geodemografice (îmbătrânirea accentuată a unor localități, depopularea unor localități rurale) cu consecințe importante în plan social și economic (restrângerea activităților economice, închiderea unor unități de învățământ, creșterea numărului de locuințe neocupate, creșterea numărului de persoane „asistate” etc.) • Accentuarea tendințelor „centrifuge” spre județele mai puternice • Creșterea suprafeței terenurilor agricole neutilizate, exploatarea nerațională a pădurilor • Agravarea problemelor de mediu, creșterea gradului de poluare a solului , a apelor și a aerului creșterea riscului de producere a unor dezastre naturale • Scăderea interesului investitorilor mari pentru județul Alba,



**Strategia USL privind Dezvoltarea
economico-sociala a Judetului Alba
pentru perioada 2012-2016**

- | | |
|---|--|
| <ul style="list-style-type: none">• Atragerea unor investitori de calibru în orașele puternic afectate de procesele de restructurare economică și crearea de locuri de muncă sustenabile (Ocna Mureș etc.)• Reconversia economică a localităților miniere din Munții Apuseni, pornind de la valorificarea potențialului local și includerea acestora în proiecte derulate într-un areal geografic larg, cuprinzând mai multe localități cu aceeași problematică economică.• Studiarea posibilității continuării activităților de minerit în condiții de rentabilitate economică și respectând principiile unei dezvoltări socioeconomice durabile• Valorificarea oportunităților de atragere a finanțărilor nerambursabilă pe baza experienței dobândite până în prezent• Consolidarea Universității din Alba Iulia, identificarea și sprijinirea domeniilor cu potențial de cercetare și transfer al rezultatelor către mediul economic• Dezvoltarea unor proiecte de dimensiuni mai mari în domeniul infrastructurii locale sau în domeniul economic prin asocierea mai multor comune sau prin asocieri de tip urban-rural pe baza unor complementarități geografice/economice/culturale• Continuarea dezvoltării sectorului turismului, extinderea formelor de turism (inclusiv turism balnear – Ocna Mureș, vititurism etc.), crearea unui brand turistic județean și valorificarea complementarităților cu județele învecinate (proiecte comune) | <p>deplasarea acestora spre alte județe</p> <ul style="list-style-type: none">• Extinderea „pungilor de sărăcie” din județ, înmulțirea „zonelor defavorizate” și creșterea riscului de a intra într-o „spirală a sărăciei”• Creșterea șomajului, creșterea fenomenelor de migrație a forței de muncă (extern și intern)• Accentuarea problemelor sociale legate de sărăcie, creșterea gradului de nesiguranță, creșterea abandonului școlar, degradarea și dispariția unor unități de ocrotire a sănătății, degradarea infrastructurii sociale• Incapacitatea de autofinanțare și „intrarea în faliment” a mai multor autorități locale |
|---|--|

III.Strategia de Dezvoltare a Judetului Alba pentru perioada 2012-2016

Strategia de dezvoltare a Judetului Alba cuprinde principalele directii de dezvoltare viitoare ale judetului pentru perioada 2012-2016.

La baza intocmirii acestei strategii stau o serie de documente care privesc dezvoltarea judetului Alba, precum si sugestiile si ideile primite de la diversi actori de la nivelul judetului care sunt implicati in probleme de dezvoltare economica si sociala.

Scopul imediat al strategiei este dictat de necesitatea de a crea o viziune asupra politicii de dezvoltare a judetului prin actiuni sinergice si de a pune la dispozitia administratiei judetene si locale si actorilor socio-economici din judet, un ghid care sa faciliteze luarea unor decizii necesare atenuarii efectelor negative datorate proceselor de restructurare si a crizei economice globale, de a crea bazele unei dezvoltari armonioase si echilibrate.

Plecand de la premiza ca obtinerea obiectivelor acestui program poate fi asigurata numai printr-un proces de implementare bazat pe parteneriat intre actorii politici si cei social economici din cadrul Judetului Alba, ca si printr-o intensa colaborare cu parteneri nationali, europeni si internationali.

Realizarea obiectivelor strategice impuse prin acest program este posibila doar prin implicarea unor importante fonduri financiare prin care sa poata fi sustinute masurile care au fost proiectate.

Aceste sume nu pot fi asigurate doar din bugetul judetului si bugetele locale si in consecinta apare necesitatea acordarii de asistenta financiara din fondurile Uniunii Europene, al bugetului national, al altor organisme si institutii financiare si prin atragerea de investitii private, promovand un cadru de dezvoltare public-privat corespunzator .

Analizand problemele sociale si economice in Judetului Alba, ajungem sa identificam anumite discrepante intrajudetene cauzate de factori locali sau istorici pentru atenuarea carora este important sa se intervina in procesul de dezvoltare.

Astfel, in ceea ce priveste infrastructura de transport aceasta este mai slab dezvoltata in anumite zone, in particular in cele montane cu acces dificil sau in zonele deluroase ale Podisului Secaselor, ceea ce creaza disparitati foarte mari in ceea ce priveste conditiile de viata din aceste zone, fata de centrele urbane sau chiar fata de localitatiile rurale din zone cu aglomerari de populatie. Retelele de transport insuficiente, lipsa electricitatii, a unei infrastructuri adecvate in invatamant si sanatate si saracia, determina migratia tinerilor spre alte tari si spre centrele urbane si accentueaza fenomenul de imbatranire a populatiei.

Inlaturarea decalajelor intrajudetene existente se poate realiza doar prin elaborarea unor strategii si programe speciale pentru implementarea carora sunt necesare eforturi sinergice ale tuturor actorilor judeteni si locali implicati si fonduri financiare importante .

Conceptia strategica asupra dezvoltarii

Din analiza situatiei economice actuale, a documentelor programatice existente la nivel national, regional, judetean si local precum si din discutiile cu diversi actori administrativi si economici implicati, a rezultat conceptia strategica asupra dezvoltarii judetului Alba.

Astfel, in vederea asigurarii unei prezentari coerente si sintetice s-au propus perspectivele de dezvoltare in urmatoarea structura :

- 1)definirea viziunii de dezvoltare a judetului Alba ;
- 2)definirea obiectivului strategic global ;
- 3)definirea principalelor axe de dezvoltare, a obiectivelor specifice si a masurilor preconizate pentru realizarea lor.

Viziunea de dezvoltare

In 2020, judetul Alba este un judet competitiv economic, atractiv din punct de vedere investitional si turistic, asigurand conditii bune de viata pentru cei ce traiesc si locuiesc aici.

Obiectivul strategic global al Strategiei de Dezvoltare a Judetului Alba este:

Cresterea calitatii vietii locuitorilor judetului Alba prin reducerea diferentelor de dezvoltare economica si sociala si cresterea competitivitatii economice prin utilizarea tuturor resurselor naturale si umane cu respectarea principilor dezvoltarii durabile.

Orientarea de baza a strategiei judetului Alba o constituie potentarea punctelor tari ale judetului, in vederea valorificarii oportunitatilor si minimizarea efectelor punctelor slabe.

In esenta prin aceasta strategie se urmareste luarea unor masuri care sa permita cresterea competitivitatii economice a judetului, tinand seama de protectia sociala si conservarea mediului.

Masurile prin care se urmareste implementarea strategiei vizeaza patru campuri de actiune:

- ***economia***
- ***resursele umane***
- ***infrastructura***
- ***mediul.***

Principalele axe de dezvoltare ale judetului Alba sunt:

- 1)Dezvoltarea economica si crearea de noi locuri de munca ;***
- 2) Dezvoltarea infrastructurii fizice a judetului si a localitatilor ;***
- 3)Dezvoltarea mediului rural si a agriculturii ;***
- 4)Cresterea calitatii capitalului uman si a serviciilor sociale ;***
- 5)Protejarea mediului si conservarea patrimoniului natural, istoric si cultural al localitatilor;***

Obiective specifice si masuri

Procesul de restructurare si criza economica, au afectat toate sectoarele economice din judet care au inregistrat o puternica scadere, concomitent cu cresterea numarului de someri.

Strategia de Dezvoltare a judetului Alba, prin obiectivele stabilite, urmareste dezvoltarea in intreg judetul a unei economii performante si prin mobilizarea tuturor resurselor fizice si umane, in corelatie cu conservarea mediului si a patrimoniului sa se obtina cresterea nivelului de viata al locuitorilor din toate zonele judetului.

Aceasta strategie este concentrata pe urmatoarele obiective si masuri:

Axa 1

Dezvoltarea economica si crearea de noi locuri de munca ;

O.1.1.Cresterea competitivitatii economice prin modernizarea si dezvoltarea economiei judetului;

Pentru atenuarea consecințelor pe care le-a generat procesul complex de 20 de ani de restructurare a economiei judetului Alba, care a afectat in special mediul industrial, atat marile platforme industriale de la Cugir si Aiud, cat si zonele monoindustriale si a generat somaj si saracie, se considera ca o alternativa ar putea sa o constituie dezvoltarea sectorului de întreprinderi mici si mijlocii si modernizarea prin diversificarea activitatilor economice.

Dezvoltarea sectorului intreprinderilor mici si mijlocii este deosebit de importanta deoarece, pe de o parte, in prezent este cea mai importanta sursa de locuri de munca, iar pe de alta parte prin intermediul lor se creaza o cultura a competitiei bazata pe flexibilitate si productie.

Luand in considerare povara pe care somajul o creaza asupra bugetului national si presiunea sociala pe care o genereaza, s-a considerat ca solutia acestei probleme poate fi gasita prin sustinerea crearii si dezvoltarii de noi companii private, capabile sa absoarba surplusul de forta de munca.

Din aceasta cauza apare ca o imensa necesitate intensificarea acestui proces prin stimularea si sustinerea unor societati private care au potential de dezvoltare.

Remarcam de asemenea ca exista disparitati intre numarul de I.M.M.-uri care activeaza in zonele mai dezvoltate si cele mai sarace, ca si intre cele din mediul urban si cele din mediul rural.

Consideram ca realizarea acestui obiectiv se poate produce prin sprijin in crearea de noi IMM-uri si dezvoltarea celor existente, atragerea unor investitii romanesti si straine, dezvoltarea spiritului partenerial in afaceri (rețele de intreprinderi, clustere, etc) si sprijinirea unor investitii destinate utilizarii energiilor regenerabile si eficientei energetice.

Masuri:

M.1.1.1. Sprijin in crearea si dezvoltarea IMM-urilor;

M.1.1.2. Atragerea unor investitii semnificative in economia judetului;

M.1.1.3. Dezvoltarea si consolidarea structurilor reprezentative ale mediului de afaceri;

M.1.1.4. Sprijinirea investitiilor in producerea si utilizarea energiilor regenerabile si in obtinerea eficientei energetice;



TINTE:

- **10.000 de noi locuri de munca pe ansamblul judetului dupa 4 ani.**
- **Atragerea a cel puțin cate unui investitor major, cu peste 400 de angajati, in cel puțin 5 zone diferite ale judetului (Alba Iulia-Sebeș, Apuseni, Aiud-Ocna Mureș, Cugir și Blaj) – pe specificul economic identificat al zonei.**

O.1.2.Crearea si modernizarea infrastructurii de sprijin a afacerilor;

(zone economice, parcuri industrial,centre de cercetare si transfer tehnologic,etc);

Aceste structuri de sprijinire a afacerilor sunt destinate dezvoltării activităților economice din zonele afectate de restructurare industrială, dar și din alte zone cu potențial de polarizare a dezvoltării judetului, oferind condiții propice dezvoltării IMM productive, ceea ce va contribui la dezvoltarea economică și la crearea de locuri de muncă într-o diversitate de areale, atât subdezvoltate, dar și în zone aflate în plin proces de ascensiune economică.

Se preconizeaza sa fie sprijinite următoarele structuri de afaceri:zone economice,incubatoare de afaceri, parcuri industriale, științifice, tehnologice și platforme logistice.

O preocupare importantă va consta în reabilitarea siturilor industriale, activitate care favorizează nu numai protecția mediului, dar reprezintă în același timp un avantaj pentru eficientizarea noilor investiții deoarece dispun de o infrastructură care trebuie îmbunătățită și nu total reînnoită.

Sectorul IMM este cel care absoarbe cel mai important segment de forta de munca, este de fapt locomotiva economiei., de aceea crearea facilitatilor pentru investitori prin amenajarea unor locatii specifice reprezinta o prioritate strategica. Un bun mediu de afaceri, existenta unor reale oportunitati pentru IMM-uri vor conduce la cresterea de ansamblu a economiei judetului si la cresterea competitivitatii intreprinderilor pe piata europeana.

Pentru realizarea obiectivului se urmareste in principal dezvoltarea unor zone economice, incubatoare de afaceri, parcuri industrial,centre de cercetare si transfer tehnologic, accesul la retelele de transfer de date, precum si favorizarea locarii unor centre comerciale, financiare si logistice in judetul Alba.

Masuri:

M.1.2.1.Sprijin pentru crearea si dezvoltarea in jurul localitatilor a unor zone economice

M.1.2.2. Crearea si dezvoltarea de incubatoare de afaceri, parcuri industrial,centre de cercetare si transfer tehnologic,e.t.c.;

M.1.2.3. Imbunatatirea accesului la infrastructura informational si la retelele de afaceri;

M.1.2.4. Sprijin in dezvoltarea unor centre comerciale, financiare si logistice;

TINTE:

- **Crearea a cel puțin cinci poli de dezvoltare economica la nivel de judet ce vor avea fiecare in centru o zonă de dezvoltare economică sau de afaceri cu infrastructura necesara.**
- **Fiecare pol economic va fi gandit integrat cu cate o zona de dezvoltare socio-economica ceea ce implica componente de: infastructura, educatie – inclusiv invatamant profesional de profil si de specialitate, infrastructura de sanatate.**

Axa 2

Dezvoltarea infrastructurii fizice a judetului si a localitatilor ;

O.2.1. Dezvoltarea , modernizarea si reabilitarea infrastructurii de transport ;

Investitiile in infrastructura de transport vor facilita mobilitatea populatiei si a bunurilor, reducerea costurilor de transport de marfuri si calatori, imbunatatirea accesului pe pietele judetului, cresterea eficientei activitatilor economice, economisirea de energie si timp, creand conditii pentru extinderea schimburilor comerciale si implicit a investitiilor productive, imbunatatirea accesului populatiei la serviciile de sanatate, asistenta sociala si educatie.

Dezvoltarea economica regionala durabila nu poate fi conceputa decat intr-un sistem integrat care sa cuprinda sectoarele economice, infrastructura de transport si comunicatii si activitatile administrative si sociale.

Dezvoltarea si diversificarea industriei, imbunatatirea calitatii serviciilor turistice si dezvoltarea tuturor serviciilor sunt strict conditionate de modernizarea si dezvoltarea infrastructurii de transport, comunicatii si nu numai.

Pentru facilitarea schimburilor comerciale, cu implicatii directe asupra atragerii investitorilor straini si pentru punerea in valoare a obiectivelor turistice din judet se are in vedere asigurarea accesibilitatii la reseaua aeriana, feroviara si rutiera prin dezvoltarea si modernizarea cailor rutiere la nivelul tuturor localitatilor.

Dezvoltarea economica regionala durabila are ca suport o buna infrastructura de transport pentru a deservi toate sectoarele economice, pentru a facilita accesul si comunicatiile in judet.

Calitatea proasta a infrastructurii sau chiar lipsa acesteia impiedica dezvoltarea multor localitati si se constituie intr-o cauza principala pentru ramanerea in urma a acestora.

Reteaua inadecvata de drumuri in anumite zone si accesul dificil catre acestea reduc mobilitatea populatiei, disponibilitatea bunurilor de consum si a serviciilor, oportunitatile pentru angajare, functiile economice si sociale ale comunitatilor si implicit coeziunea interna a acestora. Sprijinul financiar pentru investitii in infrastructura si imbunatatirea mediului comunitatii conduc la cresterea activitatilor economice si sociale, intensificarea relatiilor si prin aceasta, valorificarea potentialului neexploatat.

Crearea sau imbunatatirea unei retele de drumuri judetene si locale sunt cerinte fundamentale pentru dezvoltarea economiei judetului. Finantarea va contribui la imbunatatirea accesului spre zonele dezavantajate care au potential de dezvoltare, catre cele industriale si turistice pentru a maximiza valorificarea potentialului acestora.

Prin imbunatatirea infrastructurii va creste atractivitatea judetului pentru investitori. Potentialul economic al judetului va creste, vor fi facilitate legaturile intre centrele importante, se va imbunatati statutul ariilor urbane dezavantajate. Toate acestea vor conduce la imbunatatirea calitatii vietii si vor ajuta la construirea unui mediu comun atractiv mai ales in zonele ramase in urma. Pentru a pune in valoare zonele turistice ale judetului se vor reabilita si moderniza zonele de acces spre judetele vecine. Proiectele care sustin imbunatatirea transportului de persoane vor fi sprijinite.

In mod concret se va urmari:

Masuri:

- M.2.1.1.** Dezvoltarea, modernizarea si reabilitarea drumurilor judetene;
- M.2.1.2.** Modernizarea si reabilitarea drumurilor comunale si forestiere;
- M.2.1.3.** Modernizarea si constructia unor drumuri noi spre zonele turistice ale judetului si spre judetele invecinate;
- M.2.1.4** Imbunatatirea transportului judetean si urban de persoane;

TINTE:

- **Acces pe drumuri modernizate si reabilite pentru fiecare localitate in raza a maxim 50 de km pentru orice localitate din judet catre: o zonă de dezvoltare economică si un centru de sanatate modernizat sau spital modern.**
- **Retea de drumuri modernizata in raport cu functionalitatea si utilitatea polilor de dezvoltare pentru a egaliza sansele oamenilor si accesul la reurse pe fiecare zona.**
- **Sprijin pentru reabilitarea drumurilor secundare (comunale și forestiere).**

O.2.2. Dezvoltarea , modernizarea si reabilitarea infrastructurii localitatilor ;

Realizarea acestui obiectiv va duce la armonizarea cu standardele europene in domeniul asigurarii calitatii apei potabile, a tratarii apelor menajere si a obtinerii unor conditii de locuire care au drept scop asigurarea unui standard de viata ridicat al locuitorilor.

Pentru a raspunde necesitatii fundamentale de a trai intr-un mediu curat si de a pastra cadrul natural nepoluat se impun masuri de conservare, protecție si igienizare a mediului prin retehnologizarea, utilizarea de tehnologii nepoluante si asanarea zonelor degradate de obiective industriale cu impact negativ asupra mediului.

In campul infrastructurii urbane, lipsa mare a investitiilor in mentinere si renovare a cauzat o rapida deteriorare in ce priveste calitatea serviciilor municipale. Administratiile locale rurale au preluat responsabilitatea pentru furnizarea apei potabile, tratarea apelor menajere si canalizare, dar duc inca lipsa de resursele financiare necesare si de instrumentele pentru a accesa finantarea.

Instalatii de captare si distributie a apei au capacitati reduse, care determina discontinuitati in aprovizionarea unor orase. Reteaua de canalizare publica nu acopera rețeaua totală de distribuție a apei. De aici rezultă faptul că există numeroase străzi, care deși au rețele de distribuție a apei, nu au rețele de canalizare, apele uzate menajere fiind de cele mai multe ori aruncate la suprafata solului, poluand mediul.

Numarul localitatilor in care se distribuie energie termica in sistem centralizat s-a redus in ultimii ani datorita costurilor ridicate cat si a gasirii unor solutii alternative din partea consumatorilor.

Analiza situatiei depozitelor de deseuri menajere releva o serie de aspecte inca neconcordante in raport cu standardele europene si legislatia nationala, privind gestiunea deseurilor. In mediul rural dotarea cu mijloace tehnice pentru desfasurarea activitatii de salubritate este destul de redusa. Atat numeric, cat si ca suprafata, depozitele depasesc semnificativ limitele admisibile la nivel european.

Deseurile industriale reprezinta o problema importanta pentru judet, atat prin cantitatile produse cat si datorita diversitatii compozitiei. Problema majora o reprezinta depozitarea definitiva a acestora.

Stimularea dezvoltarii unor activitati de colectare, reciclare si valorificare a deseurilor prin, implementarea corespunzatoare a Planului Judetean de Management Integrat al Desurilor este o

masura care prin efectul produs, realizeaza o baza de pornire spre crearea unui sistem economic ecologic.

Pentru cresterea eficientei energetice vor fi incurajate proiectele de izolare a locuintelor publice si private.

Cresterea calitatii vietii si a sigurantei cetateanului se urmareste a fi realizata si prin finantarea lucrarilor de aparare impotriva inundatiilor si a lucrarilor de reducere a riscului de alunecari de teren.

Pentru a permite un contact optim cu cetateanul vor fi sprijinite si proiectele de dezvoltare a infrastructurii administrative (primarii,centre de informare,etc) si se vor reface planurile de urbanism in concordanta cu principiile dezvoltarii durabile, a regulilor urbanistice si a caracteristicilor localitatilor.

Implementarea actiunilor pentru realizarea obiectivului vor duce la stimularea parteneriatului intre administratia publica, ONG-uri si firmele private pentru ridicarea calitatii vietii cetateanului.

Masuri:

M.2.2.1. Extinderea, modernizarea si reabilitarea retelelor de apa si canalizare din judet;

M.2.2.2. Implementarea Planului Judetean de Management Integrat al Desurilor;

M.2.2.3. Cresterea eficientei energetice prin izolarea locuintelor publice si private;

M.2.2.4. Reducerea riscului de inundatii si alunecari de teren;

M.2.2.5. Dezvoltarea, reabilitarea si modernizarea infrastructurii administrative (sedii primarii, centre de informare pentru cetateni,centre de informare turistica,indicatoare,panouri de informare,marcaje trasee turistice,etc)si intocmirea planurilor de urbanism in concordant cu principiile dezvoltarii durabile, a regulilor urbanistice si caracteristicilor localitatilor;

TINTE:

- **Reabilitarea termica a cladirilor de interes comunal si orasenesc: spitale, scoli, licee, spatii culturale (cladiri istorice sau de valoare culturala).**
- **Cresterea semnificativa la peste 30% din numarului de localitati din Alba care au retea de canalizare si solutii pentru implementarea aductiunii de apa in toate localitatile (in zonele accesibile si populate).**

O.2.3.Dezvoltarea si modernizarea infrastructurii de sanatate si a infrastructurii sociale;

Populația judetului este afectată de incapacitatea sistemului de sănătate de a face față nevoilor. Infrastructura spitalicească precară și lipsa dotărilor cu echipamente obligă în multe cazuri populația să călătorească pentru consultații la distanțe mari sau în alte județe, sistemul de servicii sociale nu este suficient dezvoltat, iar dotările infrastructurale sunt de slabă calitate.

Serviciul de intervenții pentru situații de urgență, inclusiv pentru intervenții pre-spitalicești nu este dotat cu echipamente suficiente și nu poate face față cerințelor în timp util. Nivelul de încredere al populației în serviciile de care poate beneficia este scăzut iar plățile în afara sistemului de asigurări de sănătate sunt o practică frecvent întâlnită. Toate acestea conduc la nesiguranță privind accesul la servicii de sănătate de calitate.

Multe unitati sanitare prezinta necesitati de reabilitare a cladirilor, precum si de innoire a echipamentelor existente si de achizitionare de noi echipamente medicale performante si necesare derularii activitatilor specifice.

Situatia precara din sistemul sanitar rural se datoreste in mare parte existentei unei retele de transport si comunicatii cu mediul urban slab dezvoltate sau prost intretinute, lipsei echipamentelor sanitare, instabilitatii cadrelor sanitare si unei educatii igienico-sanitare necorespunzatoare.

La nivelul judetului Alba se va urmari cresterea calitatii serviciilor sanitare prin dezvoltarea infrastructurii, cu preponderenta in spatiul rural unde aceste servicii sunt inferioare calitativ in comparatie cu cele existente in urban. Proiectele va avea in vedere cresterea calitatii serviciilor sanitare, prin marirea numarului de unitati sanitare umane (dispensare, cabinete medicale, farmacii, etc.) si prin dotarea corespunzatoare a acestora si in mod implicit, cresterea gradului de sanatate al populatiei. Proiectele finantate vor avea in vedere amenajarea si reabilitarea de spitale, dispensare, cabinete medicale, centre de recuperare, cu preponderenta in mediul rural.

Analizele au evidentiat situatia precara a infrastructurii centrelor sociale si rezidențiale, și necesitatea realizării de investiții în reabilitarea, modernizarea și dotarea acestora.

La nivel local vor fi identificate clădirile care pot primi destinația de centre sociale. Acestea vor acorda o gamă variată de servicii, cu scopul de a ajuta persoanele în dificultate, începând cu primirea lor necondiționată în acest centru, până la rezolvarea problemelor specifice cu care acestea se confruntă.

Centrele sociale vor furniza diverse tipuri de servicii: sociale (masă, integrare culturală, etnică, religioasă), juridic-administrative, orientare și acompaniere pentru piața muncii pentru diverse grupuri dezavantajate.

În același timp, aceste centre vor funcționa și ca centre de zi pentru persoane dependente sau copii cu dizabilități care pot fi lăsați în grija unui personal specializat, astfel încât, pe timpul zilei, ceilalți membri ai familiei (cu precădere femeile) să își poată desfășura activitatea în mod obișnuit (serviciu, școală etc.).

Dezvoltarea centrelor sociale va fi completată de investiții în centrele rezidențiale.

Masuri:

M.2.3.1. Asigurarea accesului la serviciile de sanatate pentru intreaga populatie a judetului;

M.2.3.2. Modernizarea si echiparea corespunzatoare a unitatilor sanitare cu preponderenta in mediul rural;

M.2.3.3. Sprijinirea initiativelor de infiintare a unor centre de recuperare medicala;

M.2.3.4. Infiintarea unor locatii sociale prin investitii publice si incurajarea parteneriatului public-privat.

TINTE:

- **Acces pentru fiecare localitate in raza a maxim 50 de km pentru orice localitate din judet catre un centru de sanatate modernizat sau spital modern. Dezvoltarea se va face integrat pe polii de dezvoltare in raport cu necesitatile populatiei si cu necesitatile de dezvoltare economica.**
- **Îmbunătățirea mobilității pentru intervenții medico-sociale de urgență la domiciliu.**

O.2.4. Dezvoltarea si modernizarea infrastructurii de invatamant, cultura, sport si agrement;

Datorita restructurării industriale si a mutațiilor majore care au avut loc in economia judetului in ultimii ani, au apărut neconcordanțe in domeniul resurselor de munca, intre cerințele economiei si domeniile de pregătire care se realizează in școala.

Calitatea serviciilor educaționale este direct legată de starea și calitatea infrastructurii în care se desfășoară actul educațional. Având în vedere perioada lungă de subfinanțare, starea actuală a infrastructurii de educație este deficitară, iar investițiile necesare depășesc fondurile disponibile.

Starea infrastructurii educaționale este și mai precară în zonele în declin economic, cu probleme economice și sociale acute, unde școala a devenit mai puțin atrăgătoare pentru copii.

Accesul la educație al copiilor din localități cu economii în declin, în special din mediul rural și medii sociale vulnerabile (în special rromi) este dificil nu numai din cauza infrastructurii școlare proaste, ci și din cauza distanțelor mari până la cele mai apropiate școli (copii fiind nevoiți să plece în alte localități pentru a studia), lipsa mijloacelor de transport, a unor spații școlare de cazare în apropierea școlilor (sau, dacă există, sunt insuficiente), în condițiile în care părinții aflați în multe situații în șomaj de lungă durată, nu pot plăti serviciile de transport existente sau să închirieze spații de cazare.

Analiza situației existente relevă necesitatea realizării de campusuri școlare și de dotare în învățământul secundar care, fiind obligatoriu, poate asigura un acces egal al copiilor la utilizarea calculatoarelor prin dotarea corespunzătoare a școlilor.

Învățământul preșcolar nu este obligatoriu, dar este o etapă foarte importantă pentru integrarea copiilor în procesul educațional. Capacitatea grădinițelor este insuficientă, situație în care multe cereri de înscriere sunt respinse sau copiii sunt primiți în condiții necorespunzătoare. De aceea se impune extinderea și / sau reabilitarea / modernizarea grădinițelor și dotarea corespunzătoare a acestora astfel încât copiii să beneficieze de condiții adecvate.

Vor fi sprijinite proiecte de reabilitare a asezămintelor culturale urbane (case de cultură, muzee, etc) și de dezvoltare, modernizare și reabilitare a infrastructurii bazelor sportive și de agrement (parcuri, piscine, stranduri, piste pentru biciclete și role, etc).

Masuri:

M.2.4.1. Modernizarea, reabilitarea și dotarea infrastructurii de educație și formare profesională inițială în concordanță cu nevoile de dezvoltare economică și socială și cu prognozele demografice;

M.2.4.2. Optimizarea accesului copiilor și cadrelor didactice la unitățile de învățământ din zonele greu accesibile;

M.2.4.3. Dezvoltarea și reabilitarea infrastructurii culturale;

M.2.4.4. Dezvoltarea, reabilitarea și modernizarea infrastructurii sportive și de agrement;

TINTE:

- **Reducerea cu 10% a ratelor de abandon și eșec școlar.**
- **Regândirea strategiei educaționale pentru județ prin înființarea de Licee de profil și școli profesionale pe specificul poliilor de dezvoltare economică.**
- **Revitalizarea tradițiilor profesionale ale județului.**
- **Crearea programului "Primul ghiozdan" pentru sprijinirea elevilor din clasa întâi.**

Axa 3

Dezvoltarea mediului rural si a agriculturii ;

O.3.1. Sprijinirea activitatilor economice din mediul rural si periurban ;

Datorita functiei de spatiu economic, natural si social, spatiul rural trebuie garantat si dezvoltat pe termen lung. Pentru aceasta, trebuie continuate masurile de dezvoltare rurala, al caror nucleu ar fi crearea unor fundamente de durata pentru locuri de munca pentru populatia satelor.

Economia rurala, bazata in principal pe agricultura si prelucrarea produselor agricole si mestesuguri, este prea putin eficienta si inregistreaza un declin continuu ceea ce are drept rezultat un grad accentuat de subdezvoltare si un decalaj semnificativ fata de mediul urban si fata de spatiul rural european.

Din aceste motive strategia se bazeaza pe o abordare integrata care cuprinde organizarea si dezvoltarea agricola, diversificarea economica prin stimularea industriei mici si mijlocii, a mestesugurilor si a serviciilor rurale, managementul resurselor naturale, punerea in valoare a functiilor ambientale si promovarea culturii, a turismului si a activitatilor recreative.

Este evident ca pentru a se produce diversificarea activitatilor economice si sociale trebuie sprijinite initiativele particulare si ale comunitatii prin care sa se asigure noi investitii, asistenta tehnica, servicii in afaceri, infrastructura adecvata, educatie si dezvoltarea durabila a localitatilor si incurajata asocierea.

Pentru judetul Alba, dezvoltarea rurala este considerata ca o directie primordiala a strategiei de dezvoltare prin care se urmareste punerea in practica a unei politici integrate care sa permita valorificarea a tuturor tipurilor de potential ale spatiului rural: cresterea animalelor, prelucrarea laptelui, carni, pieilor, colectarea si prelucrarea fructelor de padure, piscicultura, apicultura, sericicultura, practicarea mestesugurilor, produselor de artizanat, etc.

Masuri:

M.3.1.1. Sustinerea si dezvoltarea activitatilor agricole;

M.3.1.2. Sprijinirea dezvoltarii afacerilor cu specific neagricol in mediul rural;

M.3.1.3. Dezvoltarea activitatilor agricole prin sprijinirea asocierii;

TINTE:

- **Stoparea sau reducerea semnificativa a exodului fortei de munca, al „fiilor satului”, care duce la ruina satele din Alba.**
- **O gandire integrata agricola si industriala pentru fiecare pol de dezvoltare economica. Toti polii de dezvoltare economica ai judetului trebuie sa aiba o componenta de valorificare a potentialului agricol.**
- **Agricultura este azi cel mai mare capital neexploatat al judetului.**

O.3.2. Dezvoltarea comunitatilor rurale, agroturism si promovarea satului si a produselor traditionale ;

Datorită funcției de spatiu economic, natural si social, spatiul rural trebuie garantat si dezvoltat pe termen lung. Pentru aceasta trebuie continuate masurile de dezvoltare rurala, al căror nucleu ar fi crearea unor fundamente de durata pentru locuri de munca pentru populația rurala si

promovarea produselor alimentare si agricole pentru a putea genera venituri sustenabile pentru cei care le produc.

Pentru revigorarea activitatilor economice din mediul rural si diversificarea acestora se impune sustinerea activitatilor agricole prin realizarea de servicii specifice, a activitatilor de agroturism, a productiei de artizanat si a altor activitati cu specific rural. Este necesara sustinerea inregistrarii produselor traditionale specifice, promovarea si valorificarea lor.

In judet se gasesc sate care sunt interesante prin valorile etno-folclorice, mestesuguri, produsele de creatie artistica si artizanala adunate in colectii muzeale satesti, prin detinerea unor valori recunoscute, istorice sau culturale (muzee, monumente, case memoriale, vestigii arheologice), asa cum sunt satele pe teritoriul carora se afla biserici fortificate sasesti, sate vitipomicole, pastorale, sate care ofera posibilitati de practicare a sporturilor, sate care sunt adiacente unor rezervatii naturale sau altor fenomene geomorfologice deosebite.

Se vor sprijini proiecte de reabilitare a caminelor culturale, bisericilor, caselor memoriale si muzeelor satesti si de construirea si amenajarea unor noi asemenea asezaminte.

Ca alternativa la turismul traditional a inceput sa se dezvolte agroturismul, beneficiind de potentialul reprezentat de gospodariile populatiei din mediul rural care ofera turistilor straini posibilitatea de a cunoaste direct traditiile poporului roman, ospitalitatea acestuia si bucataria autentica din fiecare zona.

Pentru cresterea competitivitatii acestei activitati se impune o crestere a interoperabilitatii programelor privind dezvoltarea turismului cu cele care vizeaza dezvoltarea rurala, infrastructura de transport, de dezvoltare a resurselor umane si cu programele culturale. sa

Masuri:

M.3.2.1. Promovarea produselor alimentare si agricole din zonele rurale sau periurbane;

M.3.2.2 Promovarea mestesugurilor, a traditiilor si a produselor culinare specifice;

M.3.2.3. Promovarea agroturismului autentic;

M.3.2.4. Sprijinirea proiectelor integrate de dezvoltare a infrastructurii;

M.3.2.5. Valorificarea mostenirii traditiilor culturale prin dezvoltarea si modernizarea infrastructurii (camine culturale, muzee rurale, etc);

TINTE:

- **Integrarea tuturor obiectivelor culturale satesti, rurale sau de tip agroturistic in Programul si in Traseele proiectului „Alba Iulia – Capitala Culturala Europeana 2020” care va aduce o infuzie uriasa de capital (sute de milioane de euro la nivel de judet) si dinamism satelor din Alba, plus o deschidere culturala nemaîntalnita in judet.**
- **Crearea a 3500 locuri de munca, treptat, ca urmare a derularii etapelor din proiectul „Alba Iulia – Capitala Culturala Europeana 2020”.**

Axa 4

Cresterea calitatii capitalului uman si a serviciilor sociale ;

O.4.1. Cresterea flexibilitatii si a mobilitatii profesionale pe baza diversificarii calificariilor, a ridicarii nivelului de cunostinte si a deprinderilor profesionale ale lucratorilor;

Luand in considerare faptul ca o economie performanta nu se poate obtine decat cu oameni pregatiti sa faca fata noilor cerinte tehnologice si manageriale, strategia isi propune sustinerea unor activitati de dezvoltare a potentialului uman pentru a face fata noilor cerinte.

Pentru sistemul de educație și formare profesională, previziunile demografice corelate cu concluziile rezultate din analiza indicatorilor pentru educație și din analiza ofertei curente în raport cu tendințele pieței muncii și economiei județene, conduc la nevoia de planificare a unor măsuri vizând: *ajustarea ofertei în raport cu nevoile de calificare pe termen lung, asigurarea accesului la educație și formare profesională (acces vs. calitatea serviciilor și varietatea opțiunilor), optimizarea resurselor.*

De asemenea - pentru compensarea pierderilor de populație școlară și consolidarea poziției școlilor în cadrul comunității - se desprinde nevoia și oportunitatea unei strategii de *diversificare a grupurilor țintă și a ofertei de servicii*: implicarea activă pe piața formării adulților, servicii în folosul comunității, contracte cu întreprinderile și alte organizații pentru studii, cercetări și consultanță, etc.

În sprijinul adaptării permanente a ofertei la comanda socială, se recomandă crearea și aplicarea unor proceduri coerente de investigare a nevoilor de calificare la nivel județean și local, care să furnizeze informațiile necesare, accesibile școlilor și beneficiarilor sistemului de educație și formare profesională.

Este esențială coordonarea în acest scop între instituții în vederea planificării și implementării unor proceduri adecvate pentru investigarea pieței muncii – în sfera de competență a *Planurilor regionale de ocupare (PRAO)*.

Corelarea bazelor de date din șomaj cu noile finalități (calificări/niveluri de calificare) obținute prin sistemul de educație și formare profesională și cu prevederile cadrului național al calificărilor ar facilita schimbul de informații utile, de interes reciproc.

De asemenea se recomandă colaborarea între instituțiile din educație și formare profesională, universități și alte organizații specializate pentru proiectarea și aplicarea unor proceduri adecvate de sondare a opiniei absolvenților și angajatorilor - vizând inserția profesională, gradul de utilizare a competențelor și alte informații utile privind finalitățile sistemului de educație și formare profesională.

Se are în vedere asigurarea unor condiții pentru calificarea și recalificarea forței de muncă prin:

- informarea populației asupra noilor perspective profesionale și ocupationale ale zonei;
- organizarea unor moduli de formare profesională în activități pentru care există cerere pe plan local, care să se adreseze persoanelor necalificate sau cu nivel scăzut de calificare;
- sprijinirea organizării unor centre de asistență tehnică și consultanță pentru persoanele care inițiază activități pe cont propriu;
- crearea unei culturi antreprenoriale prin sprijinirea unor acțiuni de formare, asistență și consultanță.

Se urmărește cu precădere pregătirea tinerilor fermieri pentru a crește eficiența și calitatea fermelor prin organizarea unor cursuri de inițiere în gestionarea și managementul firmei și prin cursuri de inițiere și utilizare a tehnologiei informației.

Luand în considerare creșterea șomajului în județ, în perioada următoare se impune necesitatea elaborării și implementării măsurilor active care au ca destinație să dezvolte capitalul uman și să contribuie la ocuparea forței de muncă disponibile, să împiedice în același timp migrația forței de muncă tinere și să asigure necesarul de specialiști, cu preponderanță în mediul rural.

Se vor finanța activități de training care au drept scop dezvoltarea spiritului antreprenorial în județul Alba și pentru a încuraja crearea de noi I.M.M.-uri.

În acest sens se preconizează stimularea pregătirii în vederea ușurării accesului la bazele de date privind posibilitățile de ieșire pe piață, sporirea posibilităților de informare legate de pornirea unei afaceri, consultanță, seminarii și editarea unor îndrumătoare practice și ghiduri pentru întreprinzători.



Vor fi sprijinite si promovate proiectele care contribuie la dezvoltarea institutiilor administrative, colaborarea intre acestea si cetateni si cresterea nivelului de transparenta si de integritate ale functionarilor publici si imbunatatirea nivelului de implicare a cetatenilor in rezolvarea problemelor civice.

Masuri:

- M.4.1.1.** Colaborarea intre mediul de afaceri si prestatorii de servicii de formare pentru a realiza o concordant cat mai buna intre cererea si oferta fortei de munca;
- M.4.1.2.** Cresterea numărului de persoane care au urmat cursuri de calificare/specializare;
- M.4.1.3.** Promovarea măsurilor active de ocupare a forței de muncă disponibile;
- M.4.1.4.** Prevenirea migrației forței de munca tinere si stabilizarea personalului calificat prin asigurarea conditiilor de munca si de viata, cu preponderenta in mediul rural;
- M.4.1.5.** Imbunatatirea capacitatii administratiei publice prin ridicarea calificarii functionarilor si implicarea cetatenilor.

TINTE:

- **Dezvoltarea proiectelor educationale si pentru forta de munca in functie de nevoile zonelor.**

O.4.2. Cresterea calitatii serviciilor sociale;

Integrarea grupurilor dezavantajate pe piața muncii constituie un domeniu important de acțiune prevăzut de relementarile europene si nationale.

Strategia națională prevede reorganizarea sistemului serviciilor sociale și acordarea de servicii sociale și rezidențiale într-un mod integrat, grupurilor vulnerabile. Aceste servicii vor fi acordate prin centrele sociale și rezidențiale, care se vor afla în aceeași arie teritorială și sub aceeași coordonare administrativă.

Persoanele aparținând grupurilor vulnerabile se confruntă cu multe dificultăți legate de integrarea lor socială, determinată de o serie de factori care se regăsesc în diferite zone: educație, ocupare, locuire, acces la utilități publice, etc. Nu de puține ori aceste persoane se află într-o stare de sărăcie, marginalizare și discriminare care le afectează accesul la educație și la piața muncii.

Facilitarea accesului la educație și ocupare a acestor grupuri cu luarea măsurilor necesare pentru ca aceștia să rămână pe piața muncii și creșterea șanselor lor de ocupare sunt esențiale în creșterea participării și combaterea excluderii sociale. Activitățile prevăzute în cadrul acestui obiectiv vor viza motivarea persoanelor pentru a se integra/reintegra pe piața muncii, asistarea lor în căutarea unui loc de muncă, facilitarea accesului la instruire și alte măsuri active de pe piața muncii, incluzând sprijin pentru persoanele cu probleme de sănătate pentru a se reîntoarce pe piața muncii, reducând astfel șomajul, sărăcia și ponderea populației inactive.

Se va sprijini dezvoltarea de programe specifice, inclusiv stimulente pentru angajatori, pentru (re)integrarea pe piața muncii a grupurilor vulnerabile, în special pentru populația roma, persoane cu dizabilități și tineri peste 18 ani care au părăsit sistemul instituționalizat de protecție socială, programe de formare pentru dezvoltarea calificărilor și abilităților de bază pentru grupurile vulnerabile, măsuri complementare pentru a crea și menține ocuparea (sprijin pentru membrii dependenți din familii, servicii de asistență și alte activități asociate care permit indivizilor să participe pe piața muncii), sprijin special pentru dezvoltarea de noi locuri de muncă protejate în cadrul firmelor.



Vor fi sustinute initiativele culturale si sportive ale persoanelor care fac parte din grupuri dezavantajate.

Masuri:

- M.4.2.1.** Diversificarea, extinderea și creșterea calității serviciilor sociale oferite de autoritățile locale, organisme guvernamentale și neguvernamentale;
- M.4.2.2** Promovarea participării persoanelor excluse social la viața culturală și socială a comunității;
- M.4.2.3.** Integrarea sociala a tinerilor din institutiile de ocrotire sau plasament familial ;

Axa 5

Protejarea mediului si conservarea patrimoniului natural, istoric si cultural al localitatilor ;

O.5.1. Imbunatatirea managementului protectiei mediului ;

Tinand seama de principiile generale de protectie a mediului, de starea mediului si de conditiile specifice din judet, prin strategia de dezvoltare se urmareste mentinerea si imbunatatirea sanatatii populatiei si a calitatii vietii si mentinerea si imbunatatirea potentialului existent al naturii.

Actualmente se manifesta o slaba constientizarea a populatiei si a agentilor economici privind managementul ariilor protejate-Situri Natura 2000 si resurse financiare reduse, personal nespecializat in managementul ariilor protejate si habitatelor de interes comunitar.

Sistemul actual de monitorizare a calitatii factorilor de mediu nu acopera integral teritoriul administrativ al judetului si nu exista un sistem coerent de informare a publicului cu date privind starea mediului.

Actiunile desfasurate pentru protectia mediului vizeaza in principal doua directii si anume reducerea agresiunii asupra mediului inconjurator prin stimularea cu prioritate a industriilor nepoluante si prin refacerea ecologica a zonelor poluate.

Stimularea colectarii selective a deseurilor si a dezvoltarii industriilor de reciclare a materialelor re folosibile este un alt obiectiv care se interfereaza cu dezvoltarea tehnologiilor ecologice si promovarea in paralel a educatiei in spiritul protectiei mediului.

Orice activitate a agentilor economici care are ca efect redresarea factorilor de mediu va fi incurajata si stimulata si se va urmari constientizarea cetatenilor privind responsabilitatile de mediu prin promovarea parteneriatului intre autoritatile publice locale,ONG-uri si sectorul privat.

In vederea reducerii emisiilor de CO2 si vor fi sustinute initiativele de utilizare a energiilor regenerabile si transportul ecologic.

Masuri:

- M.5.1.1.** Reducerea poluarii gazelor cu efect de sera si a poluarii fonice prin promovarea mijloacelor de transport nepoluante si a utilizarii energiilor regenerabile;
- M.5.1.2.** Sprijinirea iniciativelor care utilizeaza colectarea selective a desurilor si reciclarea acestora;
- M.5.1.3.** Promovarea parteneriatului intre autoritatile publice locale,ONG si sectorul privat in vederea protectiei mediului.

O.5.2. Promovarea, conservarea si restaurarea patrimoniului natural, istoric si cultural al comunitatilor locale si sprijinirea manifestarilor culturale si sportive ;

Pentru judetul Alba este deosebit de important să se conserve ceea ce a rămas din moștenirea culturală a diferitelor zone care au fost grav afectate în timp. Ne referim aici la clădiri istorice, monumente, muzee, lucrări istorice de artă. Aceste inițiative de conservare culturală, propuse de autoritățile locale, vor trebui însoțite de o consistentă planificare, care să conserve (și unde este posibil să restaureze) centrele istorice ale orașelor, menținerea stilului arhitectonic tradițional și conservarea clădirilor istorice medievale.

Pe teritoriul judetului se gasesc monumente de arhitectura populara care fac parte din patrimoniul cultural national: case de lemn ce dateaza din secolul al XIX-lea in comuna Vidra, satul Goiesti, case din XVIII-lea - al XIX-lea Comuna Rosia Montana, satul Rosia Montana Alba, case din secolul al XVIII-lea Comuna Vadu Motilor, satul Vadu Motilor, casa Avram Iancu Comuna Avram Iancu, satul Avram Iancu.

Acestea reprezinta numai o parte a patrimoniului cultural judetean, valorile arhitecturale care se mai pot gasi inca in localitatile noastre necesita reabilitari, consolidari, protectie si punere in valoare.

Prin conditiile social-istorice in care s-a dezvoltat judetul, intalnim zone in care s-a pastrat o cultura romaneasca autentica si zone in care de multe ori spiritualitatea romaneasca a interferat cu cea a nationalitatilor conlocuitoare, realizand o simbioza plina de originalitate si o cultura foarte bogata.

In judetul Alba, caracterizat de un relief preponderent muntos, cu munti locuiti permanent pana la inaltimi foarte mari (satul Petreasa, comuna Horea, la 1566 m in Muntii Apuseni se afla la cea mai inalta altitudine) se gasesc sate risipite care formeaza un peisaj antropic specific, sate de munte care datorita izolarii au pastrat un patrimoniu cultural arhitectural, traditii, obiceiuri care se cer in continuare conservate si promovate.

Din punct de vedere al patrimoniului natural, acesta trebuie prezervat prin masuri specifice. O serie de rezervatii si parcuri naturale se afla pe teritoriul judetului, in Muntii Apuseni si Muntii Sebesului, acestea prin masurile specifice necesita: actiuni de conservare, valorificare turistica, informare, cresterea constientizarii importantei prezervarii patrimoniului natural si antropic, asigurarea structurilor administrative ale zonelor protejate din interiorul judetului, dezvoltarea unor programe de evaluare a resurselor ariilor protejate existente, infiintarea administratiilor ariilor protejate, atragerea membrilor comunitatii locale in administrarea/custodia ariilor protejate, elaborarea planurilor de management sant actiuni care vor fi sprijinite.

Manifestarile culturale traditionale si cele care sunt in curs de consacrare si manifestarile sportive vor fi incurajate, sprijinite si promovate, iar judetul Alba va fi promovat si ca un pachet turistic unitar.

Masuri:

M.5.2.1. Prezervarea mostenirii naturale, istorice si culturale a localitatilor;

M.5.2.2. Punera in valoare a potentialului comunitatilor locale care in prezent nu este promovat;

M.5.2.3. Sprijinirea si promovarea manifestarilor culturale si sportive;

M.5.2.4. Promovarea unitara a judetului ca destinatie turistica.



TINTE:

- **Proiectul „Alba Iulia 2020 - Capitala Culturala Europeana” ca platforma centrala in urmatorii 8 ani pentru promovarea turismului, dezvoltarea economica si culturala a localitatilor din judet.**
- **Cresterea capacitatii de turism cu cateva mii de locuri de cazare in zonele turistice, aceasta fiind una din cele mai subdezvoltate infrastructuri a judetului.**
- **Cresterea semnificativa a promovarii turistice si a numarului de turisti atrasi.**
- **Dezvoltarea unei retele turistice judetene: trasee, centre de informare turistica, iar infrastructura de si pentru turism va fi dezvoltata in parteneriat public-privat.**