

**Examenul de bacalaureat național 2019**  
**Proba E. d)**

**Economie**

**Varianta 4**

*Profilul umanist din filiera teoretică, profilul servicii din filiera tehnologică și toate profilurile și specializările din filiera vocațională, cu excepția profilului militar*

- Toate subiectele sunt obligatorii. Se acordă 10 puncte din oficiu.
- Timpul de lucru efectiv este de 3 ore.

**SUBIECTUL I**

**(30 de puncte)**

Scriveți, pe foaia de examen, litera corespunzătoare răspunsului corect:

1. Bunurile cu cerere inelastică se caracterizează prin:

- a. modificarea cantității cerute într-o proporție mai mică decât variația factorilor de influență
- b. menținerea constantă a cantității cerute la modificarea factorilor de influență
- c. modificarea cantității cerute chiar dacă factorii de influență nu se modifică
- d. menținerea constantă a cantității oferite la variația factorilor de influență

**3 puncte**

2. Maximizarea utilității totale pentru două bunuri economice A și B, în condițiile unui venit disponibil limitat, se realizează atunci când:

- a. raportul dintre utilitatea marginală și prețul bunului A este mai mare decât raportul dintre utilitatea marginală și prețul bunului B
- b. raportul dintre prețul bunului A și prețul bunului B este mai mic decât raportul dintre utilitatea marginală a bunului B și utilitatea marginală a bunului A
- c. raportul dintre utilitatea marginală și prețul bunului A este egal cu raportul dintre utilitatea marginală și prețul bunului B
- d. raportul dintre utilitatea marginală a bunului A și prețul bunului B este egal cu raportul dintre utilitatea marginală a bunului B și prețul bunului A

**3 puncte**

3. Productivitatea medie a muncii într-o firmă care inițial avea 100 de salariați a fost 50. Angajarea a încă 10 lucrători, cu o productivitate marginală de 20, conduce la o producție finală de:

- a. 4080 buc.
- b. 5000 buc.
- c. 5020 buc.
- d. 5200 buc.

**3 puncte**

4. Atunci când salariul real crește și salariul nominal scade, prețurile bunurilor de consum:

- a. scad cu 15%, iar salariul nominal scade cu 50%
- b. cresc cu 50%, iar salariul real crește cu 15%
- c. cresc cu 15%, iar salariul real crește cu 50%
- d. scad cu 50%, iar salariul nominal scade cu 15%

**3 puncte**

5. Piața cu concurență perfectă se caracterizează prin:

- a. impunerea prețului
- b. atomicitate perfectă
- c. opacitate absolută
- d. nesiguranța tranzacțiilor

**3 puncte**

6. Pentru obținerea unui lot de 15 bunuri, costurile variabile sunt de 80.000 u.m. În situația în care costul marginal al ultimului bun este de 10.000 u.m., atunci costurile variabile necesare producerii a 14 bunuri este:

- a. 10.000 u.m.
- b. 90.000 u.m.
- c. 150.000 u.m.
- d. 70.000 u.m.

**3 puncte**

7. În anul 2018 față de anul 2017, valoarea bunurilor și serviciilor supuse tranzacțiilor a crescut cu 35%, iar viteza de rotație a banilor a scăzut cu 10%. În aceste condiții, în anul 2018, masa monetară:

- a. a rămas constantă
- b. a crescut cu 50%
- c. a crescut cu 45%
- d. a scăzut cu 25%

**3 puncte**

8. Piața cu concurență monopsonică se caracterizează prin:

- a. existența unui singur cumpărător
- b. atomicitate perfectă
- c. transparență perfectă
- d. existența unui singur vânzător

**3 puncte**

9. Constituie noțiuni economice cu același sens:

- a. "resurse materiale" și "factori de producție"
- b. "bun economic" și "marfă"
- c. "cheltuieli materiale" și "capital consumat"
- d. "rata dobânzii" și "câștigul băncii"

**3 puncte**

10. La nivelul unei economii, proprietatea privată poate fi:

- a. "proprietate individuală" și "proprietate asociativă"
- b. "proprietate publică" și "proprietate cooperatistă"
- c. "proprietate mixtă" și "proprietate particulară"
- d. "proprietate mică" și "proprietate multinațională"

**3 puncte**

**SUBIECTUL al II-lea**

**(30 de puncte)**

1. Transcrieți pe foaia de examen tabelul de mai jos:

Timp	T <sub>1</sub>	T <sub>2</sub>	T <sub>3</sub>	T <sub>4</sub>
Preț (u.m./buc.)	10	20	30	40
Cantitate cerută (buc.)	400		200	
Cantitate oferită (buc.)		100		300

a) Completați rândurile tabelului dat cu valori numerice fictive, știind că acestea trebuie să reflecte relația dintre preț și cantitatea cerută, respectiv dintre preț și cantitatea oferită dintr-un bun.

b) Calculați coeficientul de elasticitate a cererii în funcție de preț, pentru perioada T<sub>1</sub>-T<sub>2</sub>, pe baza valorilor numerice pe care le-ați înscris în tabel, precizând totodată formula utilizată pentru realizarea calculului și tipul de elasticitate corespunzător valorii coeficientului pe care l-ați determinat.

**8 puncte**

2. Pornind de la valori numerice fictive ale masei monetare, numerarului și volumului monedei scripturale, calculați explicit ponderea numerarului în masa monetară, precizând totodată sensul modificării numerarului, în condițiile în care  $\frac{1}{4}$  din numerar se transformă în monedă scripturală.

**10 puncte**

3. O bancă acordă un credit (C<sub>1</sub>) de 80 mil. u.m. pe 6 luni, pentru care percepe o rată anuală a dobânzii de 30% și un alt credit (C<sub>2</sub>) de 30 mil. u.m. pe 3 ani, cu o rată anuală a dobânzii de 10%. Determinați, scriind algoritmul folosit pentru efectuarea calculelor și precizând semnificația notațiilor din formulele utilizate:

a) dobânda încasată de bancă pentru creditul C<sub>1</sub>, calculată în regim de dobândă simplă;

b) dobânda plătită de debitori băncii pentru creditul C<sub>2</sub>, calculată în regim de dobândă compusă.

**12 puncte**

**SUBIECTUL al III-lea**

**(30 de puncte)**

Răspundeți la fiecare dintre următoarele cerințe:

1. Se dă următorul text: *Persoanele care au cunoștințe în domeniul piețelor monetară și a capitalurilor vor putea selecta, în calitate de purtători ai cererii, acele produse și servicii financiare pe care le pot gestiona și vor acorda atenție avertismentelor privind potențialele riscuri aferente acestora, înțelegând că orice contract presupune drepturi și obligații pentru ambele tipuri de agenți economici semnatari ai contractelor.*

a) Enumerați patru noțiuni economice din textul dat.

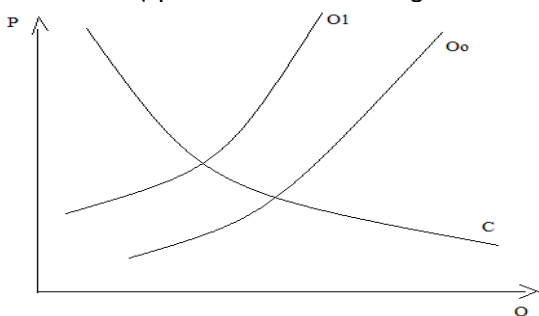
b) Menționați câte o caracteristică pentru două dintre noțiunile enumerate.

**10 puncte**

2. Știind că modificările intervenite pe o anumită piață afectează și piețele corelate acesteia, precizați ce efect va avea scăderea producției de pixuri asupra cererii de stilouri și a prețului stilourilor.

**8 puncte**

3. Transcrieți pe foaia de examen graficul de mai jos care ilustrează cererea și oferta pe o piață oarecare:



Notați, pe grafic, prețul de echilibru în fiecare din momentele inițial și final, cu literele A și B, cantitatea de echilibru în momentul 0 și în momentul 1, cu literele C și D și prețurile de vânzare la care apare surplus de cerere în situația inițială, respectiv, surplus de ofertă în situația finală, cu literele E și F.

**12 puncte**