

Examenul de bacalaureat național 2020
Proba E. d)

Economie

Test 3

Profilul umanist din filiera teoretică, profilul servicii din filiera tehnologică și toate profilurile și specializările din filiera vocațională, cu excepția profilului militar

- Toate subiectele sunt obligatorii. Se acordă 10 puncte din oficiu.
- Timpul de lucru efectiv este de 3 ore.

SUBIECTUL I

(30 de puncte)

Scriveți, pe foaia de examen, litera corespunzătoare răspunsului corect:

1. Modificarea consumului de factori de producție pe unitatea de produs determină:

- a. creșterea sau scăderea cererii de bunuri libere
- b. dezechilibrul major al pieței capitalurilor
- c. modificarea cererii pe piețele factorilor de producție
- d. creșterea randamentului elementelor de capitalul fix

3 puncte

2. Despre utilitatea marginală se afirmă că:

- a. este maximă, atunci când utilitatea totală este maximă
- b. este pozitivă, atunci când se obține o satisfacție prin consum
- c. este minimă, atunci când utilitatea se transformă în dezutilitate
- d. este negativă, atunci când utilitatea totală este maximă

3 puncte

3. Venitul anual adus de o obligațiune este de 1000 u.m. Dacă rata dobânzii se reduce de la 25% la 20%, atunci modificarea cursului obligațiunii este de:

- a. 8000 u.m., la o creștere cu 20%
- b. 10.000 u.m., la o scădere cu 25%
- c. 1000 u.m., la o creștere cu 25%
- d. 8000 u.m., la o scădere cu 20%

3 puncte

4. Dacă salariul real a scăzut cu 10%, iar salariul nominal a crescut cu 17%, atunci înseamnă că indicele prețurilor a fost:

- a. 27%
- b. 30%
- c. 130%
- d. 170%

3 puncte

5. Pe piața muncii, creșterea cererii de muncă și scăderea concomitentă a ofertei de muncă presupune:

- a. creșterea numărului de locuri de muncă și scăderea numărului celor apti de muncă dispuși să lucreze în condiții salariale
- b. fluctuații neregulate ale ocupării forței de muncă pe care o pot depune membrii societății în condiții salariale, într-o economie națională
- c. reducerea puterii de cumpărare a salariului nominal în condițiile unui anumit nivel mediu al prețurilor bunurilor de consum
- d. reducerea rentabilității firmelor, exprimată printr-un indicator economic numită rată a profitului, calculată la costul total

3 puncte

6. Din punctul de vedere al științei economice, **nu** este trăsătură a activității economice:

- a. creativitatea
- b. pragmatismul
- c. finalitatea
- d. iraționalitatea

3 puncte

7. Unei dobânzi de 1 mil. u.m., în condițiile unei rate anuale a dobânzii de 20% și o durată a creditului de un trimestru, îi corespunde un credit de:

- a. 10 mil. u.m.
- b. 15 mil. u.m.
- c. 20 mil. u.m.
- d. 25 mil. u.m.

3 puncte

8. Procesul de consumare treptată a capitalului fix poartă numele de:

- a. uzură
- b. productivitate
- c. circuit al capitalului
- d. utilizare productivă

3 puncte

9. Un singur vânzător și foarte mulți cumpărători caracterizează piața:

- a. de monopol
- b. de monopson
- c. monopolistică
- d. de oligopson

3 puncte

10. Introducerea în circulație a unei mase monetare care depășește nevoile reale ale economiei, conduce la:

- a. scăderea duratei de rotație a banilor
- b. sporirea salariului real
- c. diminuarea puterii de cumpărare a banilor
- d. creșterea valorii monedei

3 puncte

SUBIECTUL al II-lea

(30 de puncte)

1. Transcrieți pe foaia de examen tabelul de mai jos:

Preț (u.m./buc.)	Cantitate cerută (buc.)	Cantitate oferită (buc.)
50		
100		
200		
300		
400		

a) Completați coloanele "Cantitate cerută" și "Cantitate oferită" din tabelul dat, utilizând valori fictive, astfel încât acestea să respecte corelația dintre preț și cantitatea cerută, respectiv, dintre preț și cantitatea oferită, dar să și ilustreze faptul că prețul de 400 u.m./buc. este unul de echilibru.

b) Scrieți care este formula coeficientului de elasticitate a cererii în funcție de preț, precizând totodată cu ce valoare se compară acest coeficient pentru a decide dacă este vorba de o cerere elastică, inelastică sau de elasticitate unitară.

8 puncte

2. a) Pornind de la valori numerice fictive ale cantității produse și numărului de unități de capital, ilustrați modul în care se calculează nivelul productivităților medii și marginale a capitalului.

b) Precizați sensul modificării productivității medii a capitalului atunci când productivitatea marginală este inferioară productivității medii.

10 puncte

3. Prețul de vânzare al unui bun este în T_0 de 3 mil. u.m., ponderea costului său unitar în preț fiind de 80%. În perioada următoare (T_1), producătorul intenționează să dubleze rata profitului, calculată la cost. Știind că prețul de vânzare rămâne constant, determinați, scriind algoritmul folosit pentru efectuarea calculelor și precizând semnificația notațiilor din formulele utilizate:

- a) rata profitului, la cost, în T_1 ;
- b) costul mediu în T_1 .

12 puncte

SUBIECTUL al III-lea

(30 de puncte)

Răspundeți la fiecare dintre următoarele cerințe:

1. Se dă următorul text: *Prin internet banking, plățile efectuate între conturile deschise la aceeași instituție bancară, sunt procesate aproape instantaneu, banii ajungând în câteva secunde sau minute dintr-un cont în altul și fiind disponibili pentru utilizare.*

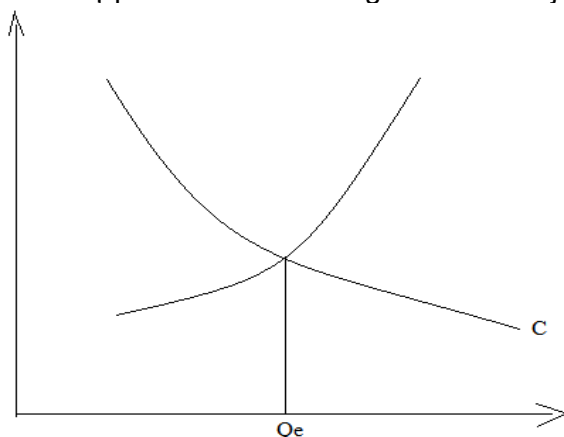
- a) Enumerați patru noțiuni economice din textul dat.
- b) Menționați câte o caracteristică pentru două dintre noțiunile enumerate.

10 puncte

2. Știind că modificările intervenite pe o anumită piață afectează și piețele corelate acesteia, precizați ce efect va avea creșterea taxelor plătite de producătorii de mobilă statului asupra ofertei de mobilă și a prețului acesteia.

8 puncte

3. Transcrieți pe foaia de examen graficul de mai jos care ilustrează cererea și oferta pe o piață oarecare:



a) Completați graficul marcând axa cantității cu litera Q, axa prețului cu litera P, precum și curba ofertei, punctul de echilibru și prețul de echilibru, cu simbolurile O, E, respectiv, P_E .

b) Precizați cum trebuie să se modifice cererea și oferta pentru ca Q_E să rămână la același nivel.

12 puncte