

Examenul de bacalaureat național 2020
Proba E. d)
Economie

Test 10

Profilul umanist din filiera teoretică, profilul servicii din filiera tehnologică și toate profilurile și specializările din filiera vocațională, cu excepția profilului militar

- Toate subiectele sunt obligatorii. Se acordă 10 puncte din oficiu.
- Timpul de lucru efectiv este de 3 ore.

SUBIECTUL I **(30 de puncte)**

Scriveți, pe foaia de examen, litera corespunzătoare răspunsului corect:

1. Fundamentală pentru activitatea economică este corelația dintre:

- a. nevoi și cerere b. costuri și cheltuieli c. consum și producție d. resurse și rezerve
3 puncte

2. Productivitatea parțială exprimă:

- a. eficiența unui factor de producție folosit pentru a obține anumite bunuri sau servicii
b. contribuția unei unități economice la realizarea productivității globale naționale
c. eficiența cheltuirii muncii în activități din care rezultă bunuri destinate exportului
d. efectul util obținut prin utilizarea unui volum dat din oricare doi factori de producție
3 puncte

3. Despre utilitatea marginală se afirmă că:

- a. este maximă, atunci când utilitatea totală este maximă
b. este pozitivă, atunci când consumatorul obține o satisfacție prin consumul realizat
c. este minimă, atunci când utilitatea se transformă în dezutilitate
d. este negativă, atunci când utilitatea totală este maximă
3 puncte

4. Mărimea profitului obținut de către posesorul factorului capital se află în relație de directă proporționalitate cu:

- a. cheltuielile totale ale producției realizate
b. durata unei rotații a capitalului
c. impozitul pe profit, stabilit în cadrul politicii fiscale pentru respectiva ramură economică
d. cifra de afaceri, în situația menținerii neschimbate a prețului și realizării ofertei
3 puncte

5. Elementul care **nu** reprezintă un venit al factorilor de producție este:

- a. munca b. profitul c. renta d. dobânda
3 puncte

6. Dacă volumul producției este de 10 buc., iar costul fix este de 200 u.m., atunci costul fix unitar este de:

- a. 10 u.m./buc. b. 20 u.m./buc. c. 200 u.m./buc. d. 2000 u.m./buc.
3 puncte

7. Știind că pentru producerea unui bun economic numărul de ore de muncă este 100, iar productivitatea muncii este de 5 unități pe oră din bunul respectiv, atunci cantitatea produsă:

- a. este de 20 de unități de bun economic
b. este de 500 de unități de bun economic
c. este de 4000 de unități de bun economic
d. nu poate fi calculată doar pe baza acestor date
3 puncte

8. Atât timp cât cifra de afaceri **nu** crește, mărirea salariilor va determina, la nivelul unei firme:

- a. creșterea volumului valoric al bunurilor produse c. creșterea impozitului pe profit
b. scăderea ratei rentabilității d. scăderea costului total
3 puncte

9. Modificarea consumului de factori de producție pe unitatea de produs determină:

- a. creșterea sau scăderea cererii de bunuri libere
b. dezechilibrul major al pieței capitalurilor
c. modificarea cererii pe piețele factorilor de producție
d. doar creșterea randamentului capitalului fix
3 puncte

10. Atunci când se consumă succesiv doze omogene dintr-un anumit bun economic:

- a. utilitatea totală scade, cu o rată constantă c. utilitatea totală crește, cu o rată crescătoare
b. utilitatea marginală este constantă d. utilitatea marginală descrește **3 puncte**

SUBIECTUL al II-lea (30 de puncte)

1. Transcrieți pe foaia de examen tabelul de mai jos:

Moment	Preț (u.m./buc.)	Cantitate cerută (buc.) Situția A	Cantitate oferită (buc.)	Cantitate cerută (buc.) Situția B
T_1	1		100	
T_2	2		200	
T_3	3		300	

- a) Completați coloana "Cantitate cerută" pentru "Situția A" din tabelul dat, utilizând valori fictive, astfel încât acestea să respecte corelația dintre preț și cantitatea cerută.
b) Completați coloana "Cantitate cerută" pentru "Situția B" din tabelul dat, utilizând valori fictive, astfel încât să ilustrați evoluția cererii în situația în care veniturile consumatorilor cresc față de cele din "Situția A".
c) Precizați un interval de momente care denotă o ofertă de elasticitate unitară, verificând totodată această situație prin calcularea coeficientului de elasticitate a ofertei în funcție de preț. **8 puncte**

2. Pornind de la valori numerice fictive ale salariului real și nivelului prețurilor bunurilor de consum, calculați modificarea procentuală a salariului nominal în situația în care creșterea salariului real este superioară creșterii prețurilor, precizând totodată sensul acestei modificări. **10 puncte**

3. Producția realizată de o firmă în T_0 este de 800 de unități și are următoarea structură a costurilor: materii prime 200.000 u.m., materiale 10.000 u.m., combustibil și energie pentru producție 30.000 u.m., salarii 50.000 u.m., din care 10% sunt salarii fixe, amortizarea capitalului fix 15.000 u.m. Producția firmei se dublează în T_1 , în condițiile în care costurile variabile cresc direct proporțional cu creșterea volumului producției. Determinați, scriind algoritmul folosit pentru efectuarea calculului și precizând semnificația notațiilor din formulele utilizate:

- a) nivelul cheltuielilor materiale în T_0 ;
b) costurile variabile în T_1 .

12 puncte

SUBIECTUL al III-lea (30 de puncte)

Răspundeți la fiecare dintre următoarele cerințe:

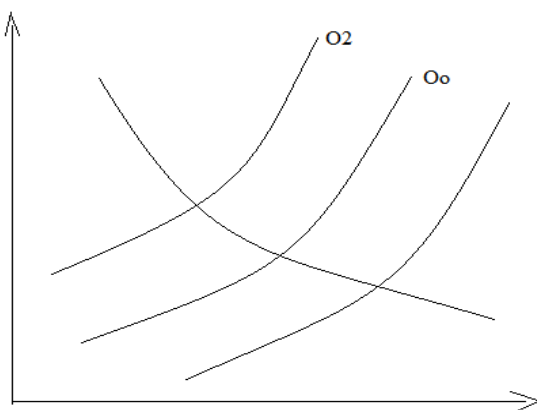
1. Se dă următorul text: *Spre deosebire de instrumentele de datorie prin care sumele obținute trebuie restituite celor de la care au fost împrumutate, capitalul social reprezintă proprietatea companiei și, astfel, nu trebuie rambursat. Devenind unul dintre proprietarii sau acționarii unei companii, investitorul poate beneficia de creșterea valorii companiei respective (și implicit a acțiunilor deținute), în cazul în care compania are succes. De asemenea, el își asumă riscul ca acea companie să nu aibă succes, iar valoarea investiției sale să scadă.*

- a) Enumerați patru noțiuni economice din textul dat.
b) Menționați câte o caracteristică pentru două dintre noțiunile enumerate.

10 puncte

2. Știind că modificările intervenite pe o anumită piață afectează și piețele corelate acesteia, precizați ce efect va avea reducerea numărului animalelor la îngrășat asupra cererii de carne și a prețului kilogramului de carne. **8 puncte**

3. Transcrieți pe foaia de examen graficul de mai jos care ilustrează cererea și oferta pe o piață oarecare:



- a) Completați graficul marcând axa cantității cu litera Q, axa prețului cu litera P, precum și cererea, oferta în momentul T_1 și cantitatea de echilibru în momentul T_1 cu simbolurile C, O_1 , respectiv, Q_{E1} .

b) Precizați un factor ce determină deplasarea curbei ofertei din momentul T_0 în momentul T_1 . **12 puncte**