

Examenul de bacalaureat național 2020
Proba E. d)

Economie

Test 14

Profilul umanist din filiera teoretică, profilul servicii din filiera tehnologică și toate profilurile și specializările din filiera vocațională, cu excepția profilului militar

- **Toate subiectele sunt obligatorii. Se acordă 10 puncte din oficiu.**
- **Timpul de lucru efectiv este de 3 ore.**

SUBIECTUL I **(30 de puncte)**

Scrieți, pe foaia de examen, litera corespunzătoare răspunsului corect:

1. Elasticitatea cererii în funcție de preț este unul din factorii care reglează deciziile:

- a. consumatorului
- b. cumpărătorului
- c. fabricantului
- d. obligatarului

3 puncte

2. Alocarea eficientă a unei resurse din care se pot produce 24 bunuri X și 8 bunuri Y poate fi ilustrată astfel:

- a. creșterea producției din bunul X se poate realiza concomitent cu creșterea producției din bunul Y
- b. creșterea producției pentru X este condiționată de nerespectarea tehnologiei de producție pentru Y
- c. producerea a 12 unități în plus din bunul X este posibilă doar prin renunțarea la 4 unități din bunul Y
- d. renunțarea la producerea a 4 unități din bunul Y este însoțită de renunțarea la 12 unități din X

3 puncte

3. Speculatorul care mizează pe creșterea cursului titlurilor de valoare acționează pe:

- a. piața monetară
- b. piața factorilor de producție
- c. piața secundară a capitalurilor
- d. piața muncii

3 puncte

4. Despre utilitatea marginală se afirmă corect că:

- a. este maximă, atunci când utilitatea totală este maximă
- b. este pozitivă, atunci când consumatorul obține satisfacție
- c. este minimă, atunci când utilitatea se transformă în dezutilitate
- d. este negativă, atunci când utilitatea totală este maximă

3 puncte

5. Ținând cont de durata utilizării lor, resursele naturale se pot grupa în:

- a. parțial recuperabile și parțial regenerabile
- b. recuperabile și nerecuperabile
- c. nerecuperabile și regenerabile
- d. neregenerabile și regenerabile

3 puncte

6. Dacă prețul unicului substituent al bunului A a scăzut, atunci, în mod normal:

- a. va crește oferta pentru bunul A
- b. va scădea cererea pentru substituentul bunului A
- c. va scădea cererea pentru bunul A
- d. va crește oferta pentru substituentul bunului A

3 puncte

7. Dacă pe piața unui produs există numai câteva firme producătoare, care au putere economică mare și influențează prețul produsului, atunci piața este:

- a. cu concurență de oligopson
- b. cu concurență perfectă
- c. cu concurență de oligopol
- d. cu concurență monopolistică

3 puncte

8. Cea mai mare parte a masei bănești aflată în circulație se prezintă sub forma:

- a. monedei scripturale
- b. numerarului
- c. monedei metalice
- d. bancnotei

3 puncte

9. Obligațiunea se deosebește de acțiune prin aceea că:

- a. este un titlu de valoare cu venit variabil
- b. se tranzacționează pe piața capitalurilor
- c. este expresia unui împrumut pe termen lung
- d. venitul încasat de deținătorul ei se numește dividend

3 puncte

10. Atunci când un agent economic se află în situația de monopol, de regulă, profitul pe care îl obține:

- a. este egal cu costul variabil
- b. este un preț de monopol
- c. este egal cu cifra de afaceri
- d. include profitul normal

3 puncte

SUBIECTUL al II-lea

(30 de puncte)

1. Transcrieți pe foaia de examen tabelul de mai jos:

Preț (u.m./buc.)	Cantitate cerută (buc.)	Cantitate oferită (buc.)	Exces de cerere (buc.)	Exces de ofertă (buc.)
60				-
67			0	0
69			-	
74				
90				

a) Completați coloanele "Cantitate cerută" și "Cantitate oferită" din tabelul dat, utilizând valori fictive, astfel încât acestea să respecte corelația dintre preț și cantitatea cerută, respectiv, dintre preț și cantitatea oferită, determinând totodată excesul de cerere, respectiv, de ofertă la fiecare nivel al prețului, completând astfel spațiile libere din ultimele două coloane ale tabelului.

b) Calculați coeficientul de elasticitate a cererii în funcție de preț pentru oricare interval de modificare a prețului, la alegere, precizând totodată formula pe baza căreia ați realizat calculul.

8 puncte

2. Pornind de la valori numerice fictive ale costului variabil și ale nivelului producției, calculați explicit modificarea procentuală a costului variabil mediu, precizând totodată sensul acestei modificări, în situația în care nivelul producției va crește mai mult decât costul variabil. **10 puncte**

3. În momentul T_1 față de T_0 , masa monetară crește cu 50 mld. u.m. și ajunge la 150 mld. u.m., volumul valoric al tranzacțiilor este de 1,5 ori mai mare decât în T_0 , iar viteza de rotație a banilor este constantă. Știind că în T_0 , volumul valoric al tranzacțiilor este de 300 mld. u.m., determinați, scriind algoritmul folosit pentru efectuarea calculelor și precizând semnificația notațiilor din formulele utilizate:

- a) volumul valoric al tranzacțiilor în T_1 ;
- b) masa monetară în T_0 .

12 puncte

Notă: Calculele se efectuează reținând primele două zecimale.

SUBIECTUL al III-lea

(30 de puncte)

Răspundeți la fiecare dintre următoarele cerințe:

1. Se dă următorul text: *Piața și concurența se manifestă sub influența a numeroși factori, între care se înscriu numărul și dimensiunea agenților economici, gradul de diferențiere a ofertei și preferințelor consumatorilor, capacitatea societății de a stimula inițiativa și creativitatea agenților economici.*

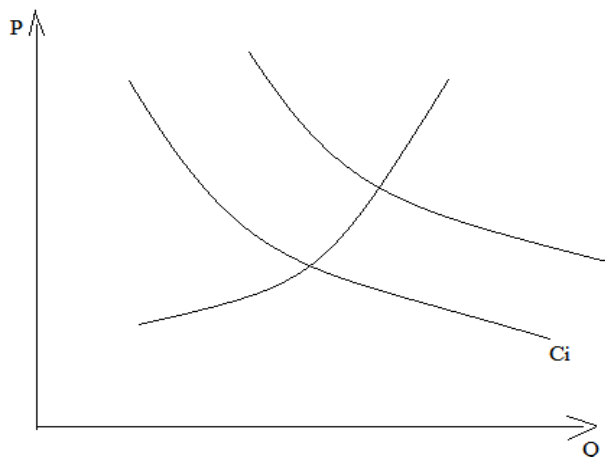
- a) Enumerați patru noțiuni economice din textul dat.
- b) Menționați câte o caracteristică pentru două dintre noțiunile enumerate.

10 puncte

2. Știind că modificările intervenite pe o anumită piață afectează și piețele corelate acesteia, precizați ce efect va avea scăderea cantității de cherestea exploatată asupra cererii de produse din lemn și a ofertei de produse din lemn.

8 puncte

3. Transcrieți pe foaia de examen graficul de mai jos care ilustrează cererea și oferta pe o piață oarecare:



a) Completați graficul marcând curba ofertei cu litera O , curba cererii finale cu C_f , precum și prețul de echilibru în momentul inițial, prețul de echilibru în momentul final și cantitatea ce corespunde prețului de echilibru în momentul final, cu simbolurile P_{Ei} , P_{Ef} , respectiv, Q_{Ef} .

b) Construiți pe grafic curba ofertei într-un moment ulterior actualei situații, care să ilustreze creșterea costului obținerii bunului respectiv.

12 puncte