

Examenul de bacalaureat național 2020
Proba E. d)

Economie

Test 15

Profilul umanist din filiera teoretică, profilul servicii din filiera tehnologică și toate profilurile și specializările din filiera vocațională, cu excepția profilului militar

- **Toate subiectele sunt obligatorii. Se acordă 10 puncte din oficiu.**
- **Timpul de lucru efectiv este de 3 ore.**

SUBIECTUL I **(30 de puncte)**

Scrieți, pe foaia de examen, litera corespunzătoare răspunsului corect:

1. Atunci când se consumă succesiv doze omogene dintr-un anumit bun economic:

- a. utilitatea totală scade, cu o rată constantă
- b. utilitatea marginală este constantă
- c. utilitatea marginală descrește
- d. utilitatea totală crește, cu o rată crescătoare

3 puncte

2. În situația în care se cumpără articole de folosință îndelungată care se vând cu o reducere de preț de 25%, atunci, în urma vânzării-cumpărării:

- a. nu câștigă cumpărătorul, dar câștigă ofertantul
- b. câștigă atât cumpărătorul, cât și ofertantul
- c. câștigă cumpărătorul, dar nu și ofertantul
- d. nu câștigă nici cumpărătorul, nici ofertantul

3 puncte

3. Comportamentul rațional al consumatorului se concretizează în:

- a. alegerea acelei variante de producție și consum care să-i permită cumpărarea unui volum maxim de bunuri la un nivel dat al venitului său
- b. realizarea unei alegeri eficiente, bazată pe compararea caracteristicilor bunurilor achiziționate și raportarea acestora la veniturile producătorilor
- c. realizarea unei alegeri eficiente, bazată pe recunoașterea efectului consumului, sub forma satisfacției obținute și a efortului, sub forma prețurilor plătite
- d. alegerea celui mai bun produs, având utilitatea totală cea mai mică, în condițiile utilizării raționale a bugetului său limitat

3 puncte

4. În situația unor elemente de capital fix a căror durată de utilizare este de mai mult de un an, în primul an:

- a. valoarea capitalului fix consumat este mai mică decât valoarea capitalului fix utilizat
- b. valoarea capitalului fix consumat este egală cu valoarea capitalului fix folosit
- c. valoarea capitalului consumat este egală cu valoarea capitalului utilizat
- d. valoarea capitalului circulant consumat este mai mică decât valoarea capitalului circulant utilizat

3 puncte

5. Dacă prețul bunului A este de 600 u.m., iar al bunului B cu 50% mai mare, echilibrul consumatorului se realizează atunci când raportul utilităților marginale A și B este:

- a. 0,66
- b. 1,5
- c. 0,33
- d. 1

3 puncte

6. În T_0 , numerarul este de 4 mii de mld. u.m., situație în care banii de cont reprezintă 75% din masa monetară. În această situație, masa monetară și banii de cont au valoarea de:

- a. 12 mii de mld. u.m. și 16 mii de mld. u.m.
- b. 16 mii de mld. u.m. și 12 mii de mld. u.m.
- c. 20 mii de mld. u.m. și 16 mii de mld. u.m.
- d. 16 mii de mld. u.m. și 20 mii de mld. u.m.

3 puncte

7. Consumul specific exprimă:

- a. consumul de capital fix pe totalul producției
- b. consumul de capital fix pe unitatea de produs
- c. consumul de capital circulant, în unități fizice
- d. consumul de capital circulant, în unități valorice

3 puncte

8. În cazul în care costurile variabile totale cresc în același ritm cu volumul producției, atunci:

- a. costul total mediu și costul marginal cresc
- b. costul total mediu scade și costul marginal rămâne constant
- c. costul fix mediu și costul marginal cresc
- d. costul fix mediu rămâne constant și costul marginal scade

3 puncte

9. Din punct de vedere economic, pentru contribuția pe care o are în cadrul activității productive, întreprinzătorul obține:

- a. comision
- b. profit
- c. rentă
- d. dobândă

3 puncte

10. La nivelul unei economii, proprietatea privată poate fi:

- a. "proprietate mică" și "proprietate internațională"
- b. "proprietate publică" și "proprietate cooperatistă"
- c. "proprietate mixtă" și "proprietate particulară"
- d. "proprietate individuală" și "proprietate asociativă"

3 puncte

SUBIECTUL al II-lea

(30 de puncte)

1. Transcrieți pe foaia de examen tabelul de mai jos:

Preț (u.m./buc.)	Cantitate cerută (buc.)	Cantitate oferită (buc.)
2		
3		
3,5		
4,5		

a) Completați coloanele "Cantitate cerută" și "Cantitate oferită" din tabelul dat, utilizând valori fictive, astfel încât acestea să respecte corelația dintre preț și cantitatea cerută, respectiv, dintre preț și cantitatea oferită, astfel încât să existe exces de cerere, iar la prețul de 4,5 u.m./buc. să se înregistreze echilibrul pe piață.

b) Scrieți care este formula coeficientului de elasticitate a ofertei în funcție de preț, precizând totodată ce semnifică valoarea subunitară a acestuia.

8 puncte

2. Pornind de la valori numerice fictive ale ratei dobânzii și ale nivelului creditului pe piața monetară, calculați explicit modificarea procentuală a dobânzii, pe o perioadă de un an, precizând totodată sensul acestei modificări, în situația în care rata dobânzii la depuneri se va reduce.

10 puncte

3. În luna februarie față de luna ianuarie a anului 2020, numărul salariaților crește cu 20, iar producția înregistrează o creștere cu 250%. În luna ianuarie, numărul lucrătorilor este de 50, iar producția în luna februarie este de 3500 de unități. Determinați, scriind algoritmul folosit pentru efectuarea calculelor și precizând semnificația notațiilor din formulele utilizate:

a) productivitatea medie a muncii în luna februarie;

b) sporul procentual al productivității medii a muncii în luna februarie față de luna ianuarie.

12 puncte

SUBIECTUL al III-lea

(30 de puncte)

Răspundeți la fiecare dintre următoarele cerințe:

1. Se dă următorul text: *Concurența ar trebui să fie loială, atunci când se desfășoară în condițiile respectării regulilor corecte și precizate în legislația economică, fără să încalce reglementările comerciale. Competiția neloială dintre agenții economici conduce la avantaje nemeritate pentru unii și defavorizarea altora. În mod firesc, instituțiile statului veghează la respectarea normelor în vigoare aplicând sancțiuni celor care încalcă regulile jocului corect pe piață.*

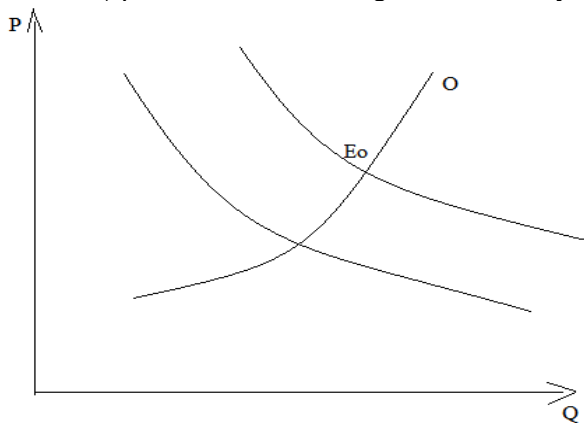
a) Enumerați patru noțiuni economice din textul dat.

b) Menționați câte o caracteristică pentru două dintre noțiunile enumerate.

10 puncte

2. Știind că modificările intervenite pe o anumită piață afectează și piețele corelate acesteia, precizați ce efect va avea scăderea producției de rapiță asupra cererii de ulei de rapiță și a prețului acestui tip de ulei. **8 puncte**

3. Transcrieți pe foaia de examen graficul de mai jos care ilustrează cererea și oferta pe o piață oarecare:



a) Completați graficul marcând curba cererii în momentul inițial cu C_0 , curba cererii în momentul final cu C_1 , precum și prețul de echilibru final, cantitatea de echilibru în momentul inițial și cantitatea de echilibru în momentul final, cu simbolurile P_{E1} , Q_{E0} , respectiv, Q_{E1} .

b) Construiți pe grafic curba ofertei într-un moment ulterior actualei situații, care să ilustreze creșterea numărului producătorilor bunului respectiv. **12 puncte**