

Examenul de bacalaureat național 2020
Proba E. d)
Economie

Test 19

Profilul umanist din filiera teoretică, profilul servicii din filiera tehnologică și toate profilurile și specializările din filiera vocațională, cu excepția profilului militar

- **Toate subiectele sunt obligatorii. Se acordă 10 puncte din oficiu.**
- **Timpul de lucru efectiv este de 3 ore.**

SUBIECTUL I **(30 de puncte)**

Scrieți, pe foaia de examen, litera corespunzătoare răspunsului corect:

1. Dacă salariul real scade și salariul nominal crește, atunci prețurile bunurilor de consum:
- a. scad mai mult decât scade salariul real
 - b. cresc mai mult decât crește salariul nominal
 - c. scad mai puțin decât scade salariul real
 - d. cresc mai puțin decât crește salariul nominal **3 puncte**
2. Noțiunea de “utilitate economică” se referă la:
- a. concurență
 - b. aprecierea subiectivă a unui produs
 - c. gradul de uzură a elementelor de producție utilizate
 - d. progres tehnic **3 puncte**
3. Ca formă a concurenței imperfecte, piața de oligopol presupune:
- a. mulți vânzători și mulți cumpărători
 - b. mulți vânzători și puțini cumpărători
 - c. câțiva vânzători și mulți cumpărători
 - d. un vânzător și un cumpărător **3 puncte**
4. Elementele de capital tehnic se referă, între altele, la:
- a. utilaje și combustibil
 - b. magazii și produse finite depozitate
 - c. mijloace de transport și șoferi
 - d. mașini, materii prime și pământ **3 puncte**
5. În cadrul unei firme, dacă randamentul factorilor de producție utilizați de către un agent economic va crește, atunci:
- a. profitul va crește
 - b. rentabilitatea va scădea
 - c. se va declanșa falimentul
 - d. concurența va fi perfectă **3 puncte**
6. Dacă cererea pentru o capodoperă va crește, atunci prețul capodoperei:
- a. va scădea, iar cantitatea oferită va crește
 - b. va crește, iar cantitatea oferită va rămâne constantă
 - c. va crește, iar cantitatea oferită va scădea
 - d. va scădea, iar cantitatea oferită va rămâne constantă **3 puncte**
7. Una dintre modalitățile de înstrăinare integrală a atributelor proprietății este:
- a. arendarea
 - b. închirierea
 - c. concesiunea
 - d. moștenirea **3 puncte**

8. Dreptul de proprietate însumează:

- a. totalitatea drepturilor civile, economice, politice și culturale
- b. dreptul la muncă, la plata unui salariu, la concediu de odihnă și la pensie
- c. libertatea de a munci și de a-și asuma riscurile inițierii unei activități economice
- d. dreptul de a poseda și utiliza bunuri, de a dispune de ele și de uzufructul lor

3 puncte

9. Din punctul de vedere al producătorului, uzura fizică și morală afectează:

- a. orice element de capital fix
- b. elementele de capital utilizate
- c. bunurile de capital consumate
- d. orice bun de consum

3 puncte

10. Amortizarea este expresia valorică a:

- a. capitalului tehnic consumat
- b. capitalului fix consumat
- c. consumului de capital circulant
- d. cheltuielilor cu factorul capital

3 puncte

SUBIECTUL al II-lea

(30 de puncte)

1. Transcrieți pe foaia de examen tabelul de mai jos:

An	Preț (u.m./buc.)	Cantitate cerută (buc.)	Cantitate oferită (buc.) Situția A	Cantitate oferită (buc.) Situția B
1	100	5		
2	200	4		
3	300	3		

- a) Completați coloana "Cantitate oferită" pentru "Situția A" din tabelul dat, utilizând valori fictive, astfel încât acestea să respecte corelația dintre preț și cantitatea oferită.
- b) Completați coloana "Cantitate oferită" pentru "Situția B" din tabelul dat, utilizând valori fictive, astfel încât să ilustrați evoluția ofertei în situația în care numărul întreprinzătorilor crește față de cel din "Situția A".
- c) Demonstrați că între anii 1 și 3 se manifestă o cerere inelastică, verificând această situație prin calcularea coeficientului de elasticitate a cererii în funcție de preț.

8 puncte

2. Pornind de la valori numerice fictive ale nivelului factorului de producție capital și ale nivelului producției, calculați explicit modificarea procentuală a productivității medii a capitalului, precizând totodată sensul acestei modificări, în situația în care nivelul producției va crește mai mult decât nivelul factorului de producție capital.

10 puncte

3. O firmă care produce într-un an 50 de unități dintr-o marfă oarecare, dispune de un capital total de 4000 u.m., din care 75% reprezintă capitalul fix. Durata de utilizare a capitalului fix este de 60 de luni. Cheltuielile cu combustibilul și energia electrică pentru întreținerea halelor de producție sunt de 500 u.m., cheltuielile salariale sunt de 2000 u.m., iar cheltuielile salariale variabile sunt de 1500 u.m. Știind că, față de primul an, producția s-a dublat, determinați, scriind algoritmul folosit pentru efectuarea calculelor și precizând semnificația notațiilor din formulele utilizate:

- a) amortizarea pe unitatea de produs în ultimul an al perioadei de amortizare;
- b) costul total al producției în ultimul an al perioadei de amortizare a capitalului fix.

12 puncte

SUBIECTUL al III-lea

(30 de puncte)

Răspundeți la fiecare dintre următoarele cerințe:

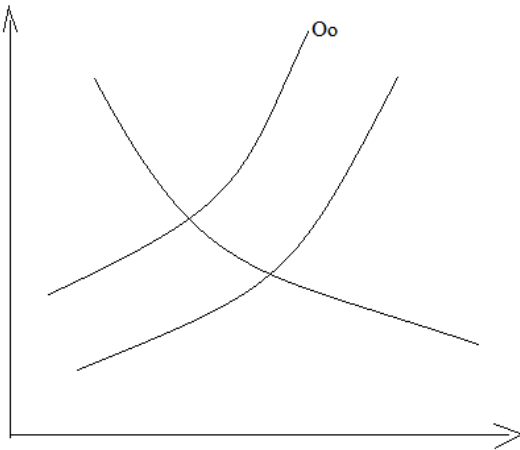
1. Se dă următorul text: *Volumul și calitatea factorilor de producție, precum și tehnologia, influențează nivelul producției totale. O tehnologie dată permite numai un ansamblu de combinații ale factorilor de producție, care asigură realizarea unui anumit volum de producție. Ținând seama de insuficiența resurselor și caracterul lor costisitor se impune a reține numai acele combinații ale factorilor de producție, tehnologic posibile, care conduc la o cantitate maximă de mărfuri.*

- a) Enumerați patru noțiuni economice din textul dat.
- b) Menționați câte o caracteristică pentru două dintre noțiunile enumerate.

10 puncte

2. Știind că modificările intervenite pe o anumită piață afectează și piețele corelate acesteia, precizați ce efect va avea creșterea prețului de achiziție a elementelor de capital fix din industria textilă asupra ofertei de stofă și a prețului metrului de stofă. **8 puncte**

3. Transcrieți pe foaia de examen graficul de mai jos care ilustrează cererea și oferta pe o piață oarecare:



- a) Completați graficul marcând axa cantității cu litera Q, axa prețului cu litera P, precum și cererea, oferta în momentul final și prețul de echilibru în momentul final cu simbolurile C, O₁, respectiv, P_{E1}.
b) Construiți pe grafic curba cererii într-un moment ulterior actualei situații, care să ilustreze intensificarea nevoilor consumatorilor. **12 puncte**