



MINISTERUL MEDIULUI

ADMINISTRAȚIA NAȚIONALĂ DE METEOROLOGIE



CARACTERIZAREA CLIMATICĂ A LUNII OCTOMBRIE

Octombrie este cea mai stabilă lună de toamnă, când zile în șir vremea se menține însorită, deși nopțile devin tot mai reci. În majoritatea zonelor țării apare fenomenul de brumă. Țara noastră se află mai mult sub influența maximului barometric est european, iar dorsala anticiclonei Azorice se retrage treptat spre vestul continentului.

Din cauza modificării distribuției centrilor barici pe continent, dar și reducerii duratei de strălucire a Soarelui, temperaturile medii lunare din această lună sunt, în general, cu 5-7 °C mai mici decât cele din luna septembrie.

Din datele înregistrate în perioada 1961-2022 la stațiile meteorologice din rețeaua Administrației Naționale de Meteorologie, se constată că temperatura medie multianuală a lunii octombrie are valori cuprinse între 10 și 12 °C în zonele de câmpie și deal din Oltenia, Muntenia, Banat, Crișana, în cea mai mare parte a Dobrogei și pe areale mai restrânse din Moldova (figura 1). Pe litoral, în Delta Dunării și local, în sud-vestul Banatului și în lunca Dunării, mediile depășesc 12 °C. Valori între 8 și 10 °C sunt caracteristice Transilvaniei, Dealurilor Vestice, Maramureșului, celei mai mari părți a Moldovei și Subcarpaților. În depresiunile intramontane și în zona montană joasă (sub 1500 m) sunt caracteristice temperaturi medii cuprinse între 4 și 8 °C. În zona montană înaltă (peste 1500 m) aceste valori coboară până la 2-4 °C, iar la Vf. Omu chiar sub 0 °C.

Uneori, pe fondul advecției unor mase de aer tropical pe teritoriul țării noastre, se mai pot înregistra temperaturi maxime „estivale” chiar și în luna octombrie, temperaturi ce depășesc 35-38 °C.

Temperatura maximă absolută a acestei luni în România, este de 39,0 °C și s-a înregistrat în ziua de 3 octombrie 1952, la Armășești (jud. Ialomița) (tabelul 1).

Maxima absolută a lunii octombrie la București este de 35,5 °C, înregistrată în 2 octombrie 1952, la stațiile meteorologice București-Filaret și București-Afumați (tabelul 2). În aceeași zi s-a înregistrat și temperatura maximă absolută a stației meteorologice București-Băneasa, 35,2 °C.

În luna octombrie a anului 1952, temperatura maximă absolută a fost depășită la 52 de stații meteorologice, în 2 octombrie, majoritatea valorilor fiind mai mari de 30,0 °C. Temperatura maximă absolută a fost depășită la un număr mare de stații și în anii: 2012 (la 51 stații meteo, majoritatea fiind înregistrate în ziua de 1 octombrie), 1993 (la 32 de stații meteo, în perioada 13-17 octombrie), 1991 (la 33 de stații meteo, în ziua de 1 octombrie).

În topul anilor cu cele mai calde luni octombrie la nivelul României se regăsesc 1966, 1984, 2001, 2012, 2018, 2019 etc. (tabelul 3).

Tot în această lună, advecțiile de aer artic produc adesea răcirii bruște și intense ale vremii, temperatura minimă coborând chiar și sub -15 °C.



MINISTERUL MEDIULUI

ADMINISTRAȚIA NAȚIONALĂ DE METEOROLOGIE



Temperatura minimă absolută a lunii octombrie în România este $-21,3\text{ }^{\circ}\text{C}$ și a fost înregistrată la Întorsura Buzăului, în data de 27 octombrie 1988 (tabelul 1).

La București, minima absolută este de $-10,7\text{ }^{\circ}\text{C}$, înregistrată în 31 octombrie 1920, la stația meteorologică București-Filaret (tabelul 2). La stațiile meteorologice București-Afumați și București-Băneasa, temperaturile minime absolute sunt de $-7,2\text{ }^{\circ}\text{C}$ (27, 29 octombrie 1988), respectiv $-8,0\text{ }^{\circ}\text{C}$ (30 octombrie 1997).

În anul 1988, în zilele de 27 și 28 octombrie, la 69 stații meteorologice s-au înregistrat temperaturi minime mai mici decât minimele absolute ale stațiilor, iar în anul 1997, la 75 de stații meteorologice, minima lunii octombrie a fost mai mică decât minima absolută, aceste valori înregistrându-se în perioada 27-30 octombrie.

În topul anilor cu cele mai reci luni octombrie se află: 1971, 1972, 1979, 1997, 2010 etc. (tabelul 4).

Luna octombrie este una dintre lunile caracterizate de cele mai mici valori ale cantității totale lunare de precipitații. Astfel, din datele înregistrate în perioada 1961-2022 la stațiile meteorologice din rețeaua Administrației Naționale de Meteorologie, cantitățile lunare de precipitații, medii multianuale, din această lună, sunt cuprinse între 30 și 50 mm în cea mai mare parte a țării, cu diferența că în jumătatea estică și în centrul țării cantitățile sunt mai mici cu aproximativ 10 mm față de celelalte regiuni (figura 2). Cantități sub 30 mm sunt caracteristice mai ales Deltei Dunării și unor areale restrânse din Dobrogea și Transilvania. Cantități între 50 și 75 mm se înregistrează în Carpații Meridionali, Podișul Getic, Subcarpații Getici, Carpații Occidentali și nordul Carpaților Orientali. Valori ale mediilor lunare multianuale de precipitații ce depășesc 75 mm se înregistrează, preponderent, la stațiile meteorologice situate la altitudini mai mari de 1800 m.

Cantitatea maximă absolută lunară de precipitații din octombrie, înregistrată la stațiile meteorologice din România, este de 318,1 mm, la Stâna de Vale, în anul 1992 (tabelul 1). La București, maxima absolută lunară de precipitații este de 143,3 mm, înregistrată la stația București-Filaret, în anul 1972 (tabelul 2). La stațiile meteorologice București-Băneasa și București-Afumați, cantitățile lunare maxime absolute de precipitații din octombrie s-au înregistrat în anul 1972 și sunt de 131,8 mm, respectiv 130,4 mm.

Exemple de ani în care au fost înregistrate maxime absolute de precipitații la un număr mare de stații sunt: 1972 (42 stații meteorologice) și 2016 (30 stații meteorologice).

Cele mai ploioase luni octombrie s-au înregistrat în anii: 1972, 1974, 2003, 2007, 2016 etc. (tabelul 5). De asemenea, cele mai secetoase luni octombrie s-au înregistrat în anii: 1965, 1969, 1985, 1995, 2000 etc. (tabelul 6).

Cantitatea maximă absolută lunară de precipitații căzută în 24 de ore, înregistrată la stațiile meteorologice din România în octombrie, este 128,2 mm, la Cernavodă, în data de 4 octombrie 1945 (tabelul 1).

La București, cantitatea maximă absolută de precipitații căzută în 24 de ore este de 76,6 mm, înregistrată în 2 octombrie 2005, la stația meteorologică București-Băneasa. La stațiile meteorologice București-Afumați și București-Filaret, maximele absolute ale cantității de precipitații căzută în 24 de ore, în octombrie, s-au înregistrat în data de 1 octombrie 2013, fiind 71,2 mm, respectiv 64,6 mm.



MINISTERUL MEDIULUI

ADMINISTRAȚIA NAȚIONALĂ DE METEOROLOGIE



Tabelul 1. Valori absolute pe țară, înregistrate în luna octombrie, ale temperaturii maxime și minime lunare, respectiv, ale cantității maxime lunare de precipitații și ale cantității maxime de precipitații căzute în 24 de ore

Parametrul	Valoarea	Stația meteorologică	Data de producere
Temperatura maximă absolută	39,0 °C	Armășești (jud. Ialomița)	3 octombrie 1952
Temperatura minimă absolută	-21,3 °C	Întorsura Buzăului	27 octombrie 1988
Cantitatea maximă absolută lunară de precipitații	318,1 mm	Stâna de Vale	octombrie 1992
Cantitatea maximă absolută de precipitații căzută în 24 de ore	128,2 mm	Cernavodă	4 octombrie 1945

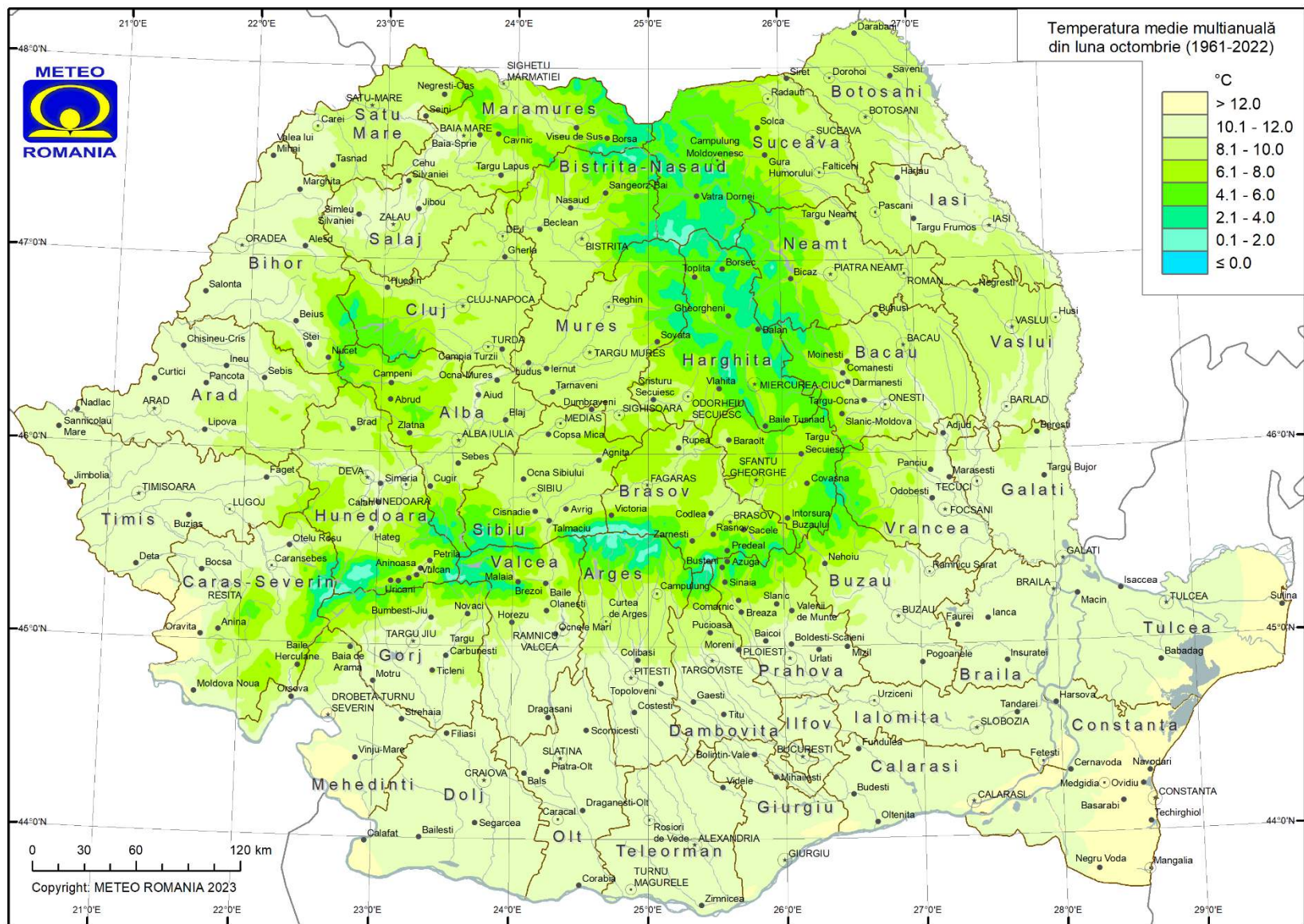


Figura 1. Temperatura medie lunară multianuală (1961-2022) - OCTOMBRIE

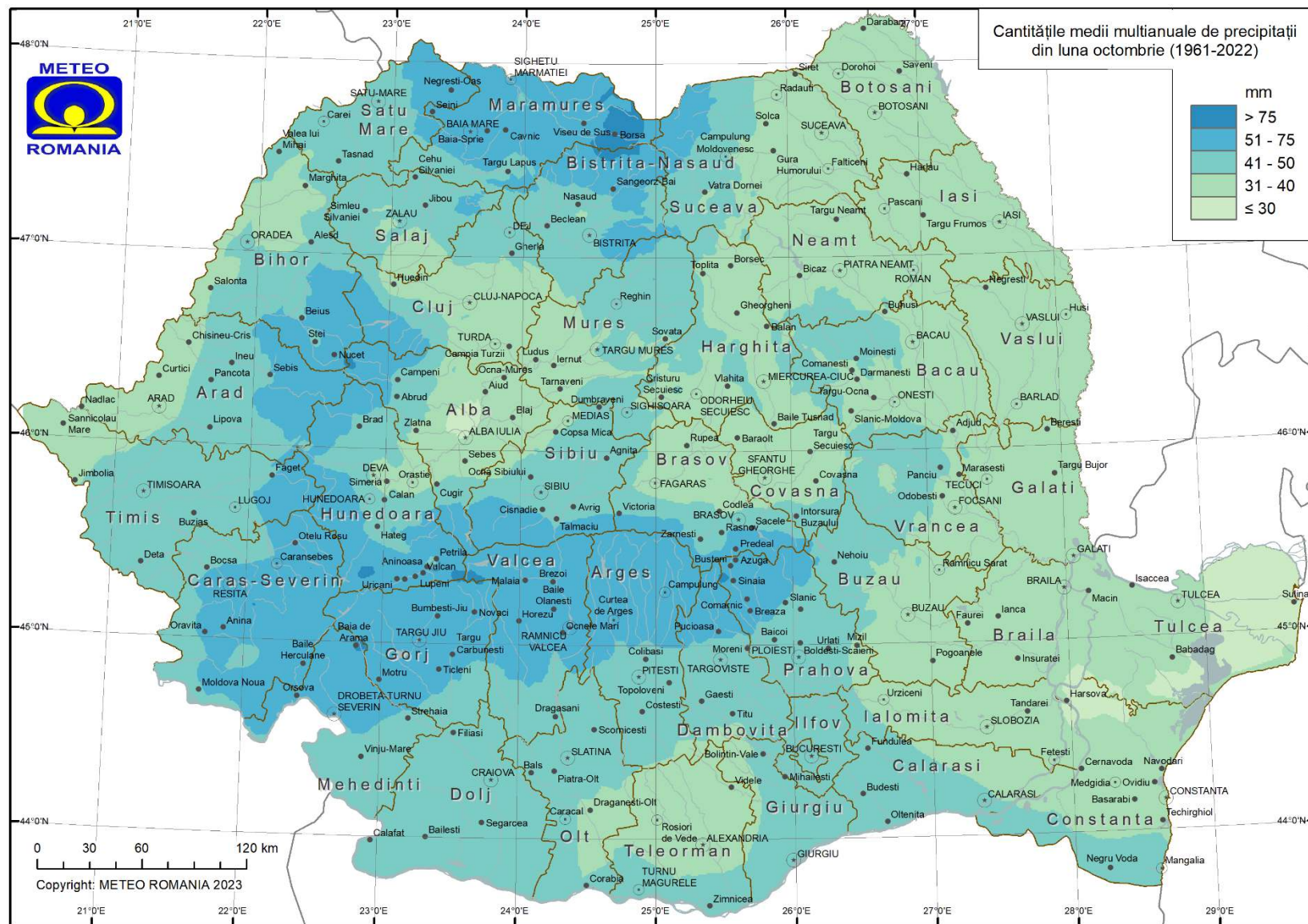


Figura 2. Cantitatea medie lunară de precipitații, medie multianuală (1961-2022) - OCTOMBRIE



MINISTERUL MEDIULUI

ADMINISTRAȚIA NAȚIONALĂ DE METEOROLOGIE



Tabelul 2. Date referitoare la temperatura aerului (maxima și minima absolută lunară, respectiv media lunară multianuală) și la precipitațiile atmosferice (maxima absolută lunară, media lunară multianuală și maxima absolută în 24 de ore) din luna octombrie, pentru 13 stații meteorologice repartizate uniform pe teritoriul României

Stația meteorologică	Temperatura aerului (°C)			Precipitații atmosferice (mm)		
	Maxima absolută/ Anul	Media lunară multianuală (1961-2022)	Minima absolută/ Anul	Cantitatea lunară maximă absolută/ Anul	Cantitatea lunară, medie multianuală (1961-2022)	Cantitatea maximă absolută căzută în 24 ore/ Anul
București-Filaret	35,5/1952	11,9	-10,7/1920	143,3/1972	45,6	64,6/2013
Buzău	35,3/1952	11,6	-8,0/1988	146,7/1944	34,8	64,8/2013
Ceahlău Toaca	19,8/2012	2,2	-16,2/1997	105,2/2016	36,2	30,3/2016
Cluj-Napoca	32,6/1952	9,0	-8,8/1997	143,0/1939 (Cluj Academie)	37,0	51,7/2009
Constanța	32,5/1887	13,5	-12,4/1920	159,4/2013	37,9	112,4/2013
Craiova	34,4/1932	11,5	-9,0/1920	238,3/1972	43,3	54,4/2008
Iași	33,9/1952	10,2	-16,0/1920 (Iași Internat)	148,1/2016	34,5	75,8/1998
Satu Mare	30,8/2012	9,8	-9,3/1971	181,4/2003	45,1	71,0/2003
Semenic	20,9/1965	4,9	-11,8/2003	257,7/1974	75,5	70,2/2020
Tg. Mureș	31,7/2012	9,2	-8,4/1988	162,4/1939	39,3	47,3/1892
Timișoara	33,8/1935	11,3	-6,8/1971	199,0/1905	44,0	49,4/2009
Vf. Omu	20,0/1935	-0,4	-19,0/1938; 1946	207,3/2017	55,7	87,4/2017
Vlădeasa 1800	20,4/2012	3,0	-14,4/1997	295,4/1992	67,9	64,4/1991



MINISTERUL MEDIULUI

ADMINISTRAȚIA NAȚIONALĂ DE METEOROLOGIE



Tabelul 3. Topul anilor cu cele mai calde luni octombrie din România, din perioada 1961-2022

Nr.crt.	Anul	Temperatura medie lunară (°C)	Abaterea față de mediana intervalului de referință 1991 - 2020 (°C)
1	1966	13,3	3,4
2	2020	12,0	2,1
3	2018	11,6	1,7
4	1984, 2001, 2012, 2019	11,5	1,6
5	1967, 1993, 2022	11,3	1,4
6	1981	11,0	1,1
7	1964, 2004	10,8	0,9
8	2006	10,7	0,8
9	2008	10,6	0,7
10	1980	10,4	0,5

Tabelul 4. Topul anilor cu cele mai reci luni octombrie din România, din perioada 1961-2022

Nr.crt.	Anul	Temperatura medie lunară (°C)	Abaterea față de mediana intervalului de referință 1991 - 2020 (°C)
1	1997	6,9	-3,0
2	1972	7,0	-2,9
3	2010	7,1	-2,8
4	1979	7,3	-2,6
5	1971	7,6	-2,3
6	1970	7,7	-2,2
7	1988, 2003	7,8	-2,1
8	1985	8,0	-1,9
9	1965, 2011, 2016	8,2	-1,7
10	1986	8,3	-1,6



MINISTERUL MEDIULUI

ADMINISTRAȚIA NAȚIONALĂ DE METEOROLOGIE



Tabelul 5. Topul anilor cu cele mai ploioase luni octombrie din România, din perioada 1961-2022

Nr.crt.	Anul	Cantitatea lunară de precipitații (l/m ²)	Abaterea față de mediana intervalului de referință 1991 - 2020 (%)
1	1972	134,5	136
2	2016	101,0	77
3	2003	98,2	72
4	1974	87,5	53
5	2007	86,0	51
6	2009	85,0	49
7	1998	80,7	41
8	2017	75,1	32
9	2020	72,5	27
10	1964	72,0	26

Tabelul 6. Topul anilor cu cele mai secetoase luni octombrie din România, din perioada 1961-2022

Nr.crt.	Anul	Cantitatea lunară de precipitații (l/m ²)	Abaterea față de mediana intervalului de referință 1991 - 2020 (%)
1	2000	3,1	-95
2	1965	8,2	-86
3	1969	8,7	-85
4	1995	8,9	-84
5	1985	10,7	-81
6	1962	12,8	-78
7	1978	13,7	-76
8	1977	14,1	-75
9	1983	18,0	-69
10	2022	18,1	-68

Întocmit:

Adrian Irașoc, Monica Paraschiv, Mădălina Moise, Alexandru Dumitrescu (Secția de Climatologie)