

## PISA 2022

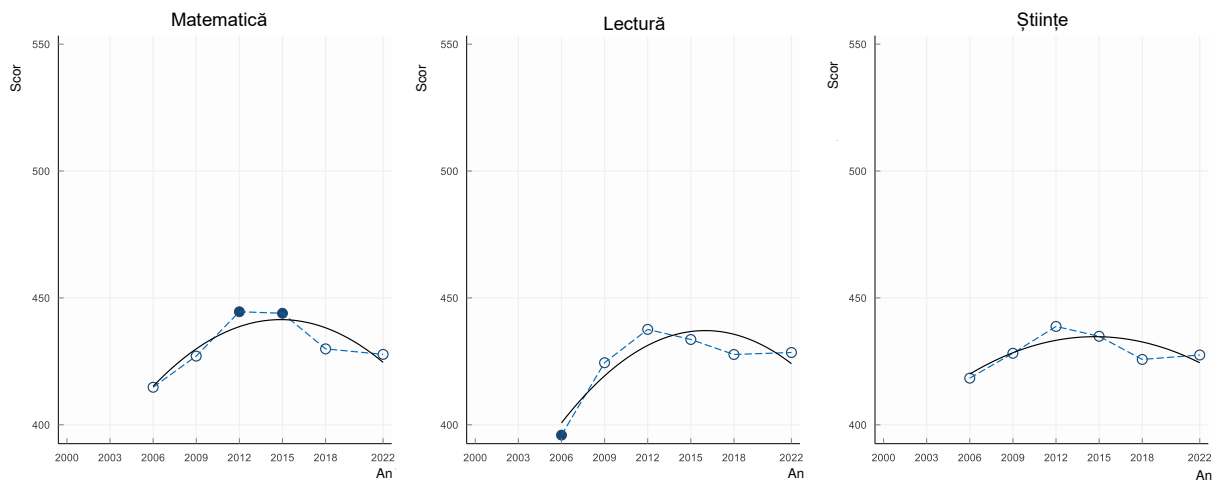
# România

Programul pentru Evaluarea Internațională a Elevilor (PISA) evaluează competențele la matematică, lectură și științe ale elevilor de 15 ani. Testele administrate vizează capacitatea elevilor de a rezolva probleme complexe, de a gândi critic și de a comunica eficient. Astfel, PISA oferă informații despre eficiența sistemelor de învățământ în ceea ce privește pregătirea elevilor pentru a face față provocărilor din viața reală și pentru a avea o viață de succes în societatea actuală. România a participat pentru prima dată la acest studiu internațional în ciclul din 2000 (ca țară PISA+). Prin compararea la nivel internațional a rezultatelor elevilor, factorii de decizie și specialiștii în educație din România pot învăța din politicile și practicile altor țări.

### Cât de bine s-au descurcat elevii de 15 ani din România la testele PISA 2022?

#### Performanța la matematică, lectură și științe - o perspectivă longitudinală

Figura 1. Tendințe în ceea ce privește performanța la matematică, lectură și științe a elevilor din România



Notă: Punctele albe indică scorurile medii care nu diferă semnificativ statistic de scorurile PISA 2022. Liniile negre indică tendințele în ceea ce privește performanța.

Sursa: OECD, Baza de date PISA 2022.

- Scorurile medii obținute de elevii din România în 2022 au fost similare cu cele înregistrate în 2018 la matematică, lectură și științe.
- La matematică, scorurile medii din anul 2022 au fost mai scăzute față de cele din anii 2012 și 2015. La lectură și științe, rezultatele din cadrul acestui ultim ciclu PISA au fost similare cu cele obținute

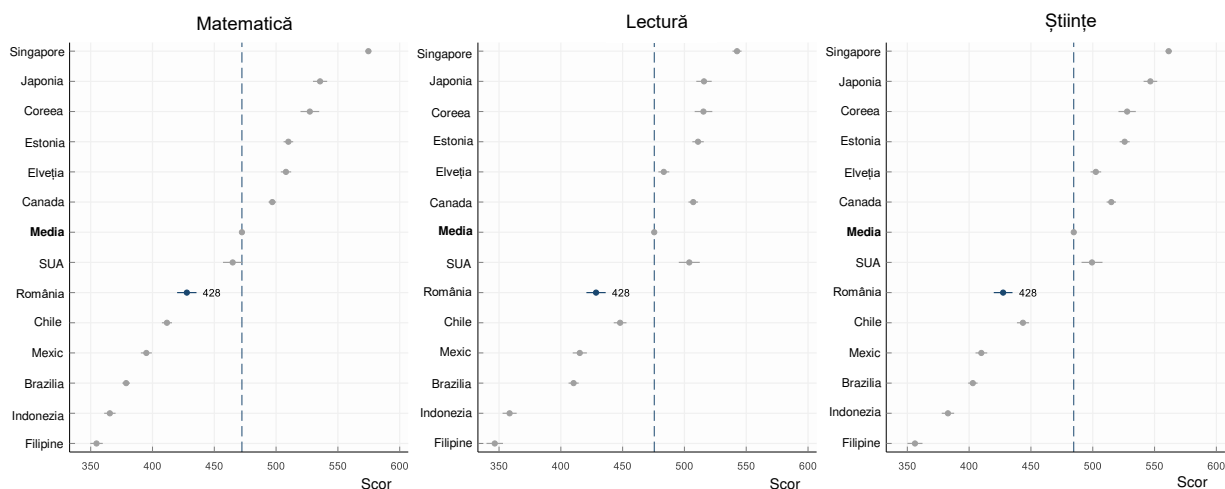
la evaluările PISA precedente, începând cu anul 2012. Astfel, performanța medie din ultimul deceniu, la aceste două domenii, poate fi descrisă drept stabilă. Deși nu au fost înregistrate îmbunătățiri semnificative, această stabilitate poate fi considerată pozitivă în contextul extinderii învățământului obligatoriu și al îmbunătățirii accesului la educație al grupurilor marginalizate – înscrierea în învățământul liceal a luat amploare în 2012–2022 și astfel, numărul tinerilor de 15 ani eligibili pentru evaluarea PISA a crescut.

- În perioada mai recentă (2018–2022), diferența dintre primii 10% elevi (cei cu cele mai bune performanțe) și ultimii 10% (cei cu cele mai slabe performanțe) nu s-a schimbat semnificativ la matematică, lectură sau științe.
- Comparativ cu anul 2012, proporția elevilor care au obținut rezultate sub nivelul competenței de bază a crescut cu 8 puncte procentuale la matematică și cu 7 puncte procentuale la științe, în timp ce la lectură a rămas constantă.

### **Cum se situează România prin comparație cu alte sisteme educaționale?**

**Figura 2. Performanța medie la matematică, lectură și științe în PISA 2022**

România, media OCDE și țările selectate pentru comparație



Notă: Țările folosite în comparație includ cele șase țări cu cele mai bune performanțe la PISA (matematică) și cele cinci țări cu cea mai mare populație de elevi de 15 ani participanți la PISA.

Liniile orizontale care se extind în jurul punctelor reprezintă o măsură a incertitudinii asociate cu mediile estimate (intervalul de încredere de 95%).

- Elevii din România au obținut rezultate mai scăzute decât media OCDE la matematică, lectură și științe.
- O proporție mai mică de elevi din România, față de media țărilor OCDE, au avut performanțe de nivel ridicat – nivelul 5 sau 6. De asemenea, proporția elevilor din România care au atins cel puțin nivelul minim de competență (nivelul 2) a fost mai mică decât media țărilor OCDE, la toate cele trei domenii.

### **Ce știi și ce pot face elevii la matematică**

- În România, 51% dintre elevi au atins cel puțin nivelul 2 de competență la matematică, procent semnificativ mai scăzut față de media OCDE (69%). Elevii încadrați la acest nivel sunt capabili să interpreteze și să recunoască, fără instrucțiuni directe, modul în care o situație simplă poate fi reprezentată matematic (de exemplu, compararea distanței totale pe două rute alternative sau

conversia prețurilor într-o monedă diferită). Peste 85% dintre elevii din Singapore, Macao (China), Japonia, Hong Kong, Taiwan (China) și Estonia s-au situat la acest nivel sau la nivelurile superioare.

- Aproximativ 4% dintre elevii din România au avut performanțe ridicate – au atins nivelul 5 sau 6 la matematică (media OCDE a fost de 9%). Șase țări și economii asiatice au avut cele mai mari ponderi de elevi cu performanțe superioare: Singapore (41%), Taiwan – China (32%), Macao – China (29%), Hong Kong\* (27%), Japonia (23%) și Coreea (23%). Elevii, de la acest nivel, pot construi modele matematice ale unor situații complexe și pot selecta, compara și evalua strategii adecvate de rezolvare a problemelor. Doar în 16 din 81 de țări și economii participante la PISA 2022, procentul elevilor care au atins nivelul 5 sau 6 de competență a depășit pragul de 10%.

### O ediție specială a evaluării PISA

Inițial, implementarea ciclului actual PISA a fost prevăzută pentru anul 2021 dar, din cauza pandemiei de COVID-19, a fost amânată cu un an. Circumstanțele excepționale din această perioadă, inclusiv restricțiile și închiderea școlilor în multe țări, au dus la dificultăți privind colectarea anumitor date. Cu unele excepții, majoritatea țărilor și economiilor au îndeplinit standardele tehnice PISA.

Țara sau economia al cărei nume este însoțit de un asterisc (\*) nu a reușit să atingă unul sau mai multe standarde PISA de eșantionare, caz în care se impune precauție în interpretarea rezultatelor. Informații suplimentare pot fi găsite în *Ghidul cititorului* și în anexele A2 și A4 ale raportului internațional.

În România, toate datele au îndeplinit standardele de calitate stabilite de PISA și au fost considerate adecvate pentru raportare.

### **Ce știi și ce pot face elevii la lectură**

- Aproximativ 58% dintre elevii din România au atins cel puțin nivelul 2 la lectură (media OCDE a fost de 74%). Acești elevi pot identifica ideea principală dintr-un text de lungime moderată, pot găsi informații bazate pe criterii explicite, uneori complexe, și pot reflecta asupra scopului și formei textelor atunci când li se cere în mod explicit să facă acest lucru. Ponderea elevilor de 15 ani care au atins cel puțin nivelul minim de competență la lectură (nivelul 2) a variat de la 89% în Singapore, la 8% în Cambodgia.
- În România, 2% dintre elevi au obținut la lectură rezultate de nivel 5 sau 6 (media OCDE a fost de 7%). Acești elevi pot înțelege texte lungi, pot aborda concepte abstracte și pot diferenția faptele de opinii, folosindu-se de indicii implicite referitoare la conținutul sau sursa informației.

### **Ce știi și ce pot face elevii la științe**

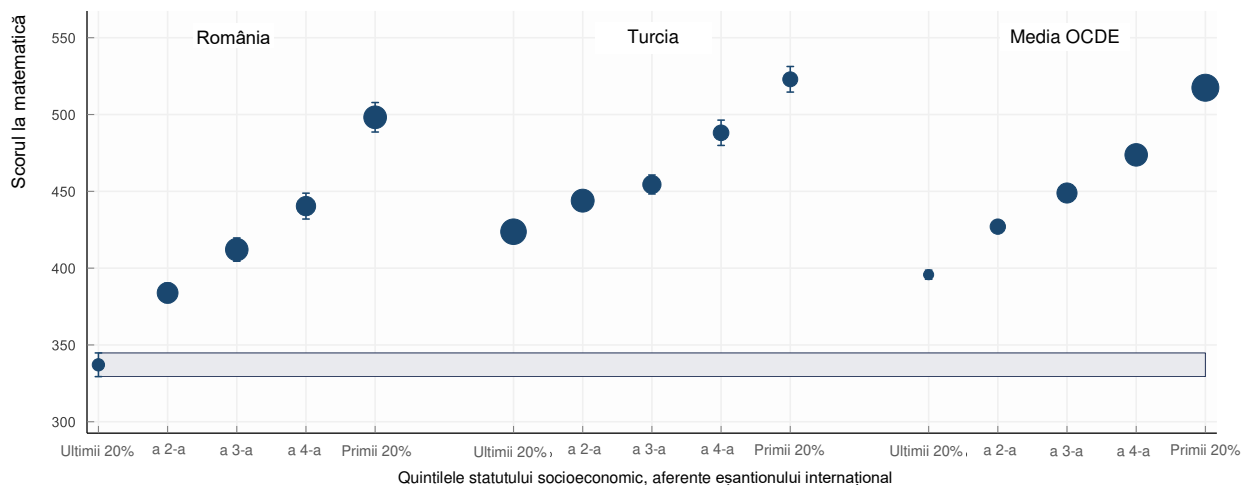
- Aproximativ 56% dintre elevii din România au atins cel puțin nivelul 2 la științe (media OCDE a fost de 76%). Acești elevi pot recunoaște explicația corectă privind fenomenele științifice familiare și pot folosi astfel de cunoștințe pentru a-și da seama, în cazuri simple, pornind de la datele furnizate, dacă o concluzie este validă.
- În România, 1% dintre elevi au performanțe superioare la științe – nivelul 5 sau 6 de competență (media OCDE a fost de 7%). Acești elevi pot aplica într-o varietate de situații (inclusiv în cele nefamiliare), în mod creativ și autonom, cunoștințele științifice acumulate.

## Decalaje de performanță în România

### Decalaje socioeconomice

Figura 3. Performanța medie la matematică, în funcție de statutul socioeconomic al elevilor stabilit pe baza quintilelor de la nivelul eșantionului internațional

Indexul PISA privind statutul economic, social și cultural (ESCS)



Notă: Mărimea punctelor este proporțională cu procentul elevilor din fiecare quintilă a statutului socioeconomic, raportat la populația din care aceștia fac parte. Quintilele au fost calculate la nivelul eșantionului internațional. Fiecare quintilă include 20% dintre elevii participanții la PISA; în cadrul fiecărui eșantion național, proporția poate fi diferită de 20%.

Barele verticale care se extind în jurul punctelor reprezintă o măsură a incertitudinii asociate fiecărei medii estimate (intervalul de încredere de 95%). Zona umbră indică incertitudinea asociată primei estimări afișate în partea stângă a graficului.

- Indexul PISA privind statutul economic, social și cultural este calculat astfel încât toți elevii care susțin testul PISA, indiferent de țara în care locuiesc, să poată fi plasați pe aceeași scală socioeconomică. Acest lucru înseamnă că indexul PISA poate fi utilizat pentru a compara performanța elevilor din medii socioeconomice similare, dar din diferite țări. Cei 7,5% dintre elevii din România care se află în quintila inferioară a scalei socioeconomice – ceea ce înseamnă că se numără printre cei mai dezavantajați elevi care au susținut testul PISA în 2022 – au obținut la matematică scorul mediu de 337 de puncte. Prin comparație, în Turcia și Vietnam, unde aproximativ unul din trei elevi au un statut socioeconomic similar, performanța medie în rândul acestui grup a fost de 424, și respectiv 438 de puncte.
- În România, elevii avantajați din punct de vedere socioeconomic (primii 25% în ceea ce privește statutul socioeconomic) au obținut performanțe superioare elevilor dezavantajați (cei 25% din partea de jos a distribuției), diferența fiind de 132 de puncte la matematică. Aceasta este mai mare față de diferența medie dintre cele două grupuri (93 de puncte), în medie, în țările OCDE.
- Între 2012 și 2022, decalajul de performanță la matematică corelat cu statutul socioeconomic, s-a extins în România, în timp ce decalajul mediu în țările OCDE a rămas stabil.
- Statutul socioeconomic a fost un predictor al performanței la matematică în toate țările și economiile participante la PISA. În România, acesta a explicat 26% din variația performanței la matematică în PISA 2022 (comparativ cu 15%, în medie, în țările OCDE).

- Aproximativ 7% dintre elevii dezavantajați din România au reușit să obțină scoruri medii corespunzătoare nivelurilor superioare de competență la matematică. Acești elevi pot fi considerați rezilienți din punct de vedere academic, deoarece, în ciuda dezavantajului lor socioeconomic, au atins excelența educațională în comparație cu alți elevi din propria țară. În medie, în țările OCDE, 10% dintre elevii dezavantajați au obținut rezultate corespunzătoare nivelurilor superioare de competență la matematică în propriile țări.

### ***Diferențe de gen în ceea ce privește performanțele la matematică, lectură și științe***

- În cazul României, în medie, băieții și fetele au avut performanțe similare la matematică. În schimb, la lectură, fetele au depășit băieții cu 26 de puncte. În aproape toate țările și economiile care au participat la PISA 2022, cu două excepții (79 din 81 de țări), fetele au obținut, în medie, performanțe mai bune față de băieții la lectură. La matematică, băieții au depășit fetele în 40 de țări și economii, fetele au depășit băieții în alte 17 țări și economii, iar în restul de 24 de țări nu s-au obținut diferențe semnificative între performanțele fetelor și cele ale băieților.
- La matematică ponderea celor cu performanțe scăzute – rezultate sub nivelul 2 – este aceeași în rândul băieților și al fetelor (49%). La lectură, însă, această pondere a fost mai mare în rândul băieților (36% dintre fete și 47% dintre băieți). Dacă ne referim la elevii cei mai performanți la matematică – cei care au atins Nivelul 5 sau 6 – ponderea a fost mai mare în rândul băieților (5%, comparativ cu 3% dintre fete), iar la lectură, ponderea a fost aceeași în rândul băieților și al fetelor (2%).
- Între 2012 și 2022, performanța la matematică a scăzut într-o măsură similară atât în rândul băieților cât și al fetelor.

## **Cum este viața școlară a elevilor în România?**

### ***Sentimentul de apartenență la școală și satisfacția cu viața***

- În 2022, 83% dintre elevii din România au raportat că își fac prieteni cu ușurință la școală (media OCDE a fost de 76%), în timp ce 17% au declarat că se simt singuri la școală. Comparativ cu 2018, sentimentul de apartenență al elevilor la școală nu s-a schimbat semnificativ în România.
- Pe parcursul ultimilor ani, satisfacția elevilor față de viață, în general, a scăzut în multe țări și economii. În 2022, 11% dintre elevii din România au raportat că nu sunt mulțumiți de viața lor (și-au evaluat satisfacția față de viață între 0 și 4 pe o scală care variază de la 0 la 10). În 2018, mai puțini elevi erau în această situație (9%). În medie, în țările OCDE, proporția elevilor nemulțumiți de viață a crescut de la 11% în 2015 la 16% în 2018 și 18% în 2022.

### ***Sprijin și disciplină în cadrul orelor de matematică***

- În România, 57% dintre elevi au raportat că, la majoritatea orelor de matematică, profesorul manifestă interes pentru procesul de învățare al fiecărui elev (media OCDE a fost de 63%), iar 61% dintre elevi au raportat că profesorul oferă ajutor suplimentar atunci când elevii au nevoie (media OCDE a fost de 70%). În 2012, ponderea corespunzătoare era de 69%, respectiv 63%. În sistemele de învățământ în care mai mulți elevi au raportat că profesorii acordă ajutor suplimentar atunci când elevii au nevoie, performanța medie la matematică în 2022 a tins să scadă mai puțin față de cea înregistrată cu zece ani în urmă.
- Mulți elevi studiază matematica într-un climat disciplinar nefavorabil învățării: în 2022, aproximativ 21% dintre elevii din România au raportat că nu pot lucra bine la majoritatea sau la toate lecțiile (media OCDE a fost de 23%); 28% dintre elevi nu ascultă ceea ce spune profesorul (media OCDE a fost de 30%); 35% dintre elevi sunt distrași de folosirea dispozitivelor digitale (media OCDE a fost de 30%); iar 31% sunt distrași de alți elevi care folosesc dispozitive digitale (media OCDE a fost de 25%). În medie, în țările OCDE unde utilizarea telefoanelor mobile în incinta școlii este interzisă, a fost mai puțin probabil ca elevii să declare că au fost distrași de dispozitive digitale.

### ***Sentimentul de siguranță în școală și în jurul școlii, online și offline***

- Datele PISA 2022 arată că, în sistemele educaționale în care performanța a rămas ridicată și sentimentul de apartenență al elevilor s-a îmbunătățit, elevii au avut tendința de a se simți mai în siguranță și mai puțin expuși la bullying și la alte riscuri în cadrul școlii lor.
- În România, 13% dintre elevi au raportat că nu se simt în siguranță în drum spre școală (media OCDE a fost de 8%); 8% dintre elevi au raportat că nu se simt în siguranță în sălile de clasă (media OCDE a fost de 7%); 13% dintre elevi au raportat că nu se simt în siguranță în alte locuri din incinta școlii (de exemplu, hol, cantină, toaletă) (media OCDE a fost de 10%).
- Aproximativ 24% dintre fete și 26% dintre băieți au declarat că au fost victime ale bullyingului de cel puțin câteva ori pe lună (media OCDE: 20% dintre fete și 21% dintre băieți). În medie, în țările OCDE, mai puțini elevi au fost expuși bullyingului în 2022 comparativ cu 2018 – de exemplu, doar 7% dintre elevi au raportat în 2022 că alți elevi au răspândit zvonuri neplăcute despre ei, comparativ cu 11% dintre elevi care au raportat același lucru în 2018. În România, de asemenea, proporțiile corespunzătoare s-au redus (11% în 2022 față de 16% în 2018).

### ***Implicarea părinților în procesul de învățare al elevilor***

- Datele PISA colectate de la directorii de școli arată că procentul părinților care au fost implicați în activitatea școlii și în procesul de învățare al propriilor copii a scăzut substanțial între 2018 și 2022 în multe țări/economii. Nu a fost însă cazul în România. În 2022, 46% dintre elevii din România studiau în școli ai căror directori au raportat că în cursul anului școlar precedent, cel puțin jumătate dintre familii au discutat cu un profesor, din proprie inițiativă, despre progresul copilului lor iar în 38% din cazuri, aceste discuții au avut loc la inițiativa profesorului; în 2018, procentul a fost de 34%, respectiv 42%. Sistemele de învățământ care au înregistrat o tendință de creștere a implicării părinților între 2018 și 2022 (adică sistemele în care ponderea părinților care au discutat despre progresul copilului lor din proprie inițiativă cu un profesor a avut o scădere mai ușoară) au înregistrat, de asemenea, o tendință de stabilitate sau de creștere a performanței la matematică.

### ***Învățarea în perioada în care școlile au fost închise din cauza pandemiei de COVID-19***

- În România, 50% dintre elevi au raportat că incinta școlii lor a fost închisă mai mult de trei luni din cauza COVID-19. În medie, în țările OCDE, 50% dintre elevi s-au confruntat cu situația de a avea școala închisă pe o perioadă la fel de lungă. În sistemele de învățământ în care performanța a rămas ridicată și sentimentul de apartenență al elevilor la propria școală s-a îmbunătățit, mai puțini elevi au raportat că școala lor a fost închisă pe perioade mai lungi.
- În perioada în care procesul de predare-învățare s-a derulat la distanță, 31% dintre elevii din România au avut probleme cel puțin o dată pe săptămână cu înțelegerea temelor școlare și 26% dintre elevi au întâmpinat dificultăți în a găsi pe cineva care să-i ajute la teme (mediile OCDE au fost de 34% și 24%). În sistemele de învățământ în care performanța a rămas ridicată și sentimentul de apartenență al elevilor la propria școală s-a îmbunătățit, mai puțini elevi au întâmpinat astfel de probleme în această perioadă.
- Sprijinul acordat a fost, adesea, limitat în perioada în care școlile au fost închise. În România, 47% dintre elevi au fost sprijiniți zilnic prin cursuri virtuale live, livrate printr-o aplicație/program de comunicare video. Doar 20% dintre elevi au fost întrebați zilnic cum se simt, de către cineva de la școală. Mediile OCDE au fost de 51% și 13%.
- În scenariul în care clădirile școlilor ar trebui să se închidă din nou, mulți elevi din țările OCDE se simt încrezători privind utilizarea tehnologiei digitale cu scopul învățării de la distanță, dar mai puțini elevi se simt încrezători în a-și asuma responsabilitatea pentru propria învățare. Aproximativ 69% dintre elevii din România se simt încrezători sau foarte încrezători în utilizarea unui program/aplicație de comunicare video și 65% dintre elevi se simt încrezători sau foarte încrezători în a se motiva singuri să lucreze pentru școală (medii OCDE au fost de 77% și 58%).

## Ce altceva dezvăluie evaluarea PISA?

### **Resursele investite în educație**

- Cheltuielile pentru educație sunt legate doar într-o anumită măsură de performanța elevilor. Astfel, cheltuielile mai mari pentru educație au fost asociate cu performanțe mai bune la evaluarea PISA la matematică, în cazul țărilor/economiilor ale căror cheltuieli cumulate per elev, pentru toți anii din școala primară și gimnazială (între 6 și 15 ani), au fost sub 75.000 USD în 2019. În România, cheltuielile cumulate per elev (între 6 și 15 ani), au fost echivalente cu aproximativ 38.900 USD.
- În aproximativ jumătate dintre țările/economiile cu date comparabile, în 2022, directorii de școli au raportat un deficit de personal didactic mai accentuat decât omologii lor din 2018. Nu a fost cazul în România. În 2022, 13%, respectiv 10%, dintre elevii din România studiau în școli ai căror directori au declarat că procesul educativ este afectat de lipsa cadrelor didactice, respectiv, de cadrele didactice slab calificate. În 2018, proporțiile corespunzătoare au fost de 9% și 4%. În majoritatea țărilor/economiilor, elevii care frecventau școli ai căror directori au raportat un deficit de personal didactic au obținut rezultate mai slabe la matematică față de elevii din școli ai căror directori au raportat un deficit mai mic de personal didactic sau nu au raportat un deficit.

### **Progresul elevilor de-a lungul școlarității**

- Când au susținut evaluarea PISA în 2022, 66% dintre elevii de 15 ani din România erau înscriși în clasa a IX-a.
- În România, 97% dintre elevi au raportat că au urmat învățământul preșcolar timp de un an sau mai mult (media OCDE a fost de 94%). În medie, în țările OCDE, elevii care au urmat învățământul preșcolar timp de un an sau mai mult au obținut performanțe mai ridicate la matematică la vârsta de 15 ani, față de elevii care au frecventat mai puțin de un an învățământul preșcolar sau nu au frecventat deloc acest nivel educațional. Rezultatele s-au menținut chiar și după ce statutul socioeconomic a fost luat în considerare.
- Aproximativ 5% dintre elevii din România au declarat că au repetat clasa cel puțin o dată (media OCDE a fost de 9%) după intrarea în școala primară. Repetarea claselor tinde să fie mai puțin răspândită în sistemele performante.

### **Autonomia școlii**

- În România, 11% dintre elevi au frecventat școli în care directorii aveau ca responsabilitate principală angajarea cadrelor didactice (media OCDE a fost de 60%), iar 81% erau înscriși în școli în care profesorii aveau responsabilitatea principală pentru alegerea materialelor de învățare utilizate (media OCDE a fost de 76%). Multe sisteme școlare înalt performante tind să încredințeze directorilor și profesorilor aceste responsabilități.

## Caracteristici cheie ale PISA 2022

### **Conținutul**

- Evaluarea PISA 2022 a avut ca domeniu principal matematica. PISA 2018 a inclus, de asemenea, o evaluare a educației financiare a tinerilor, care a fost opțională pentru țările/economiile participante. Rezultatele la matematică, lectură și științe vor fi publicate pe data de 5 decembrie 2023, iar rezultatele pentru gândire creativă și educație financiară în 2024.

### **Elevii**

- Aproximativ 690.000 de elevi au susținut evaluarea PISA în 2022, reprezentând aproximativ 29 de milioane de tineri de 15 ani din școlile celor 81 de țări și economii participante.
- În România, cei 7.364 de elevi din 262 de școli care au participat, reprezintă circa 162.000 elevi de 15 ani (76% din totalul populației de elevi de 15 ani).

### **Evaluarea**

- Elevii au susținut o testare de două ore, care a acoperit cele trei domenii – matematică, lectură și științe. Elevilor li s-au oferit combinații diferite de subiecte (de exemplu, matematică urmată de

lectură sau științe urmate de matematică etc.). Testele a cuprins atât întrebări cu răspunsuri cu alegere multiplă, cât și întrebări care au solicitat elevilor să își construiască propriile răspunsuri.

- Suplimentar, elevii au răspuns la un chestionar a cărui completare a durat aproximativ 35 de minute. Chestionarul a vizat informații despre elevii înșiși, atitudinile, dispozițiile și credințele lor, mediul de acasă și experiențele lor școlare și de învățare. Directorii școlilor au completat un chestionar care a vizat managementul școlii și organizarea instituției, precum și mediul de învățare.